



NUEVA MEDICIÓN
DEL
**DESEMPEÑO
MUNICIPAL**

MDM

Juan Felipe Quintero

**Subdirector Territorial y de Inversión
Pública
Departamento Nacional de Planeación**

Diciembre, 2017



DNP Departamento
Nacional
de Planeación



**TODOS POR UN
NUEVO PAÍS**
PAZ EQUIDAD EDUCACIÓN



NUEVA MEDICIÓN
DEL
**DESEMPEÑO
MUNICIPAL**

MDM



1. Desafíos medición actual y ventajas nueva medición
2. Resultados 2016
3. Retos y políticas públicas
4. La MDM como instrumento para la toma de decisiones



1

@LuisFerMejia



Desafíos medición actual y ventajas nueva medición

Desde el 2006 el DNP evalúa el desempeño de los municipios

El IDI medía la capacidad de la gestión de los municipios con el fin de identificar los retos institucionales para avanzar en la descentralización.

Índice de Desempeño Integral



GESTIÓN

Capacidad Administrativa
Desempeño Fiscal



REQUISITOS LEGALES

Comparación:
SGP asignado en CONPES
SGP incorporado en presupuesto
SGP ejecutado en gasto



EFICIENCIA

Comparación:
Productos obtenidos frente a los insumos utilizados (eficiencia relativa) en Educación, Salud y Agua Potable.
Análisis de procedimientos.



EFICACIA

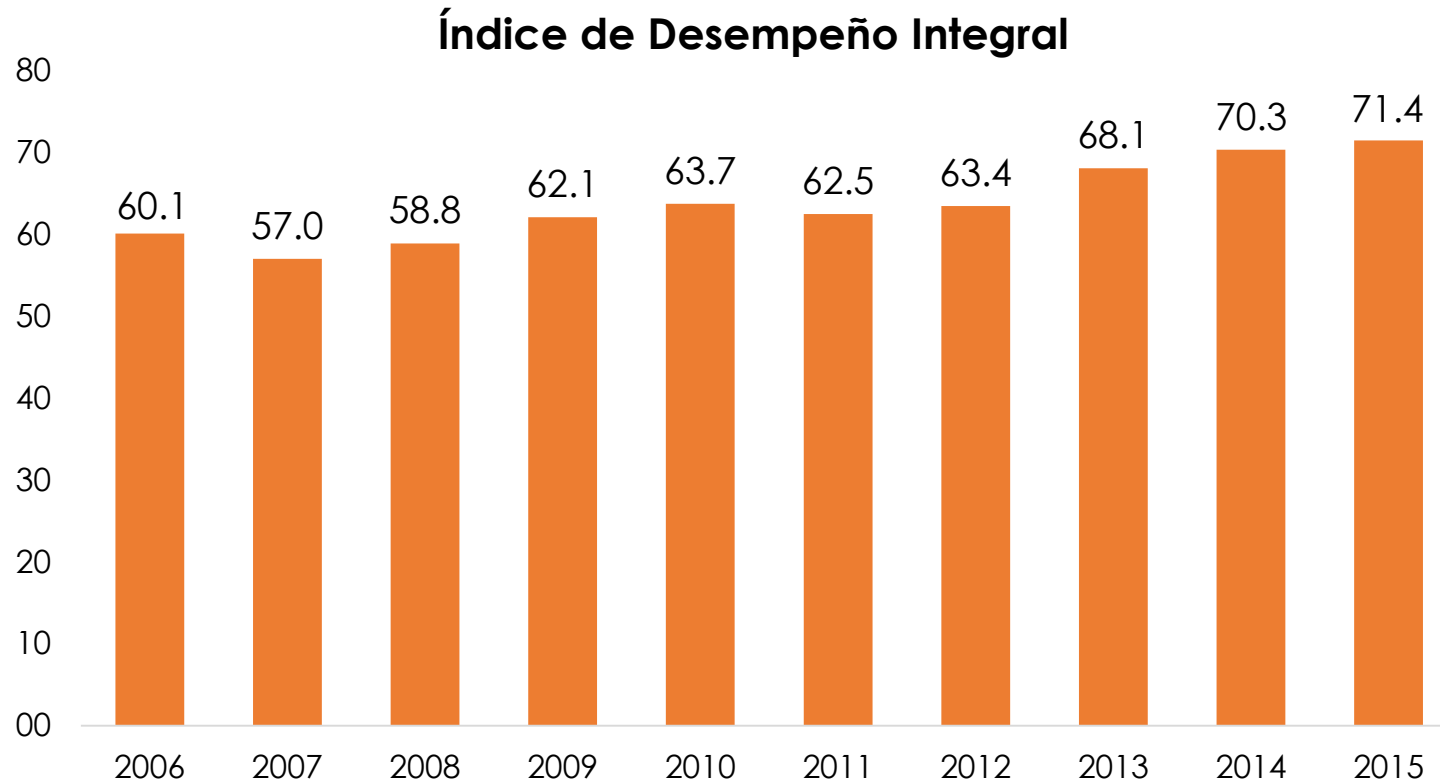
Avance Plan de Desarrollo:
Cumplimiento de las metas de producto

El IDI ordena y compara a los municipios del país con base en:

- La **eficacia** en el cumplimiento de las metas de sus planes de desarrollo.
- La **eficiencia** en la provisión de los servicios básicos.
- El **cumplimiento de los requisitos** de ejecución presupuestal definidos por Ley.
- La **gestión administrativa y fiscal**.

El país ha avanzado y ya los retos no son los mismos de hace 10 años

Entre 2006 y 2015 el desempeño municipal promedio en Colombia aumentó al pasar de 60 puntos a 71/100 con varias dimensiones ya cubiertas.

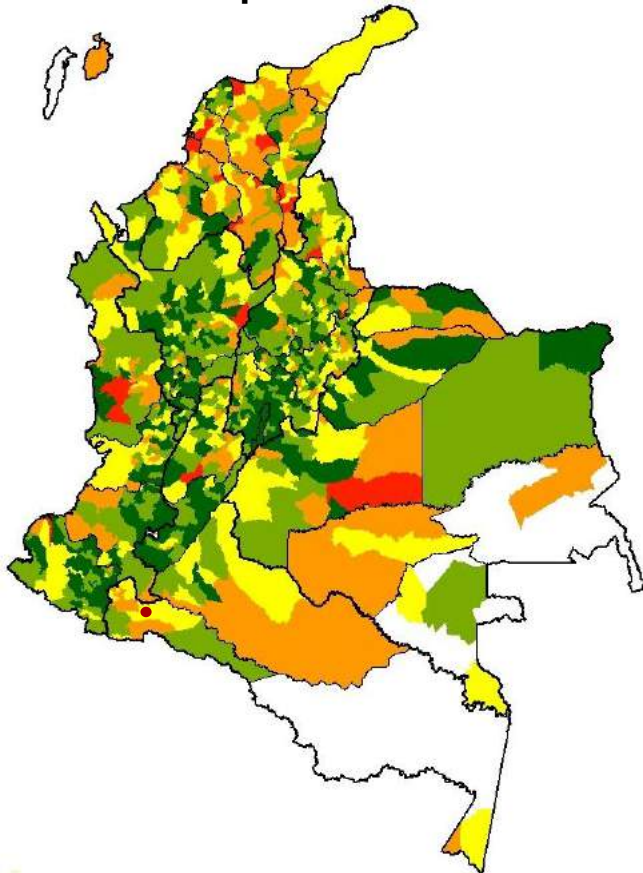


Hay dimensiones que ya no representan un reto. Por ejemplo, **en 2015 el 53,4% de las ET ya tenían mas de 80 puntos en la dimensión de eficacia**

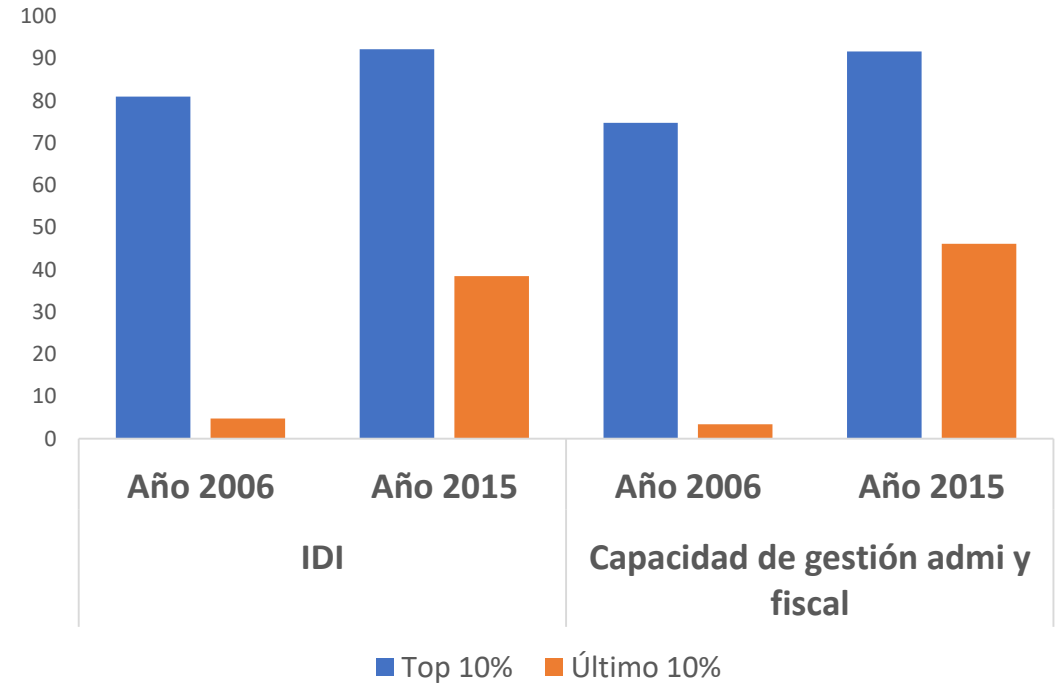
Se cerraron brechas en estas variables. Los avances logrados limitan el uso del índice en el diseño de políticas diferenciadas

El mapa evidencia los logros alcanzados con un 63% de los municipios en satisfactorio y sobresaliente. Se cerraron las brechas del país frente en varias dimensiones analizadas

Mapa resultados IDI 2015



Municipios con sobresalientes	27% (296 ET)
satisfactorios	35% (386 ET)
Medio	21% (336 ET)
bajos	15% (162 ET)
críticos	2% (21 ET)



La brecha frente a los mejores municipios se redujo en un 30%

¿Por qué es necesario ajustar el índice actual?

Retos medición actual

Actualmente no mide resultados de desarrollo.

La información ya no es útil para la toma de decisiones (cumplimiento).

Difícil de comunicar y limitaciones en el uso de los resultados.

No tenía en cuenta la heterogeneidad de los municipios.

Ventajas Nueva MDM



Incluye indicadores de resultados del bienestar de la población (i.e. coberturas, acceso a servicios)



Dimensiones que reflejan nuevos retos de desarrollo territorial (movilización de recursos y OT).



Tablero de control útil para la toma de decisiones de política pública



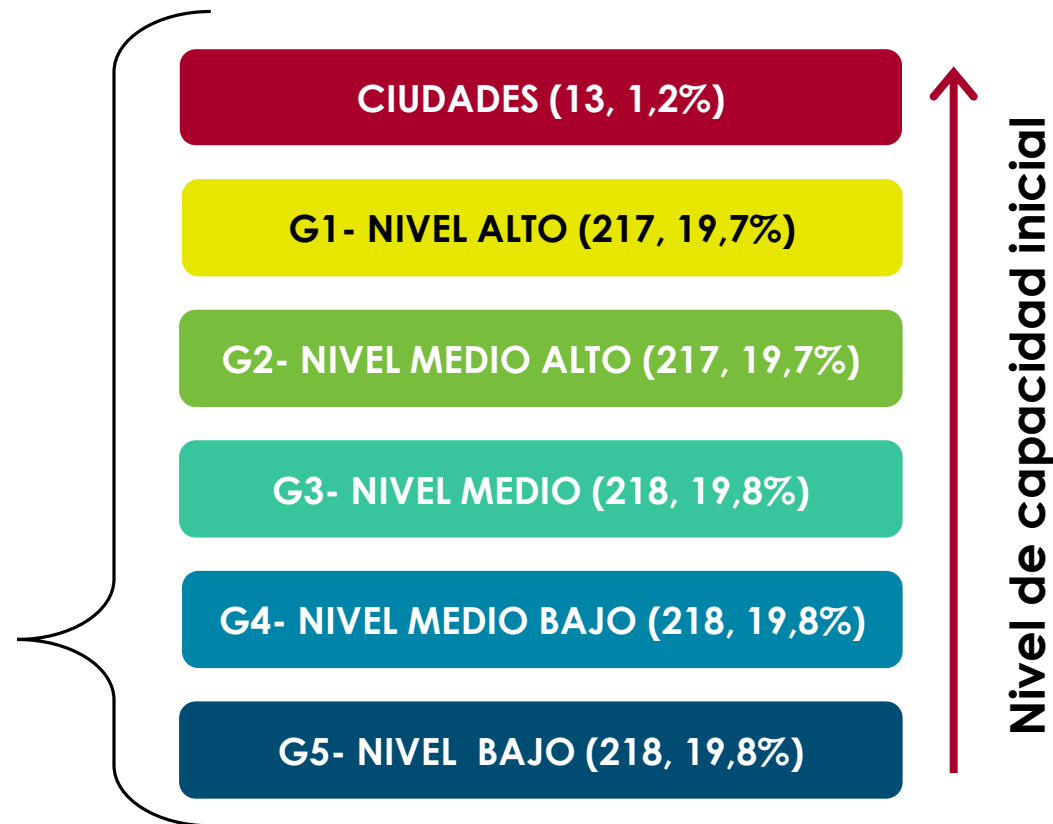
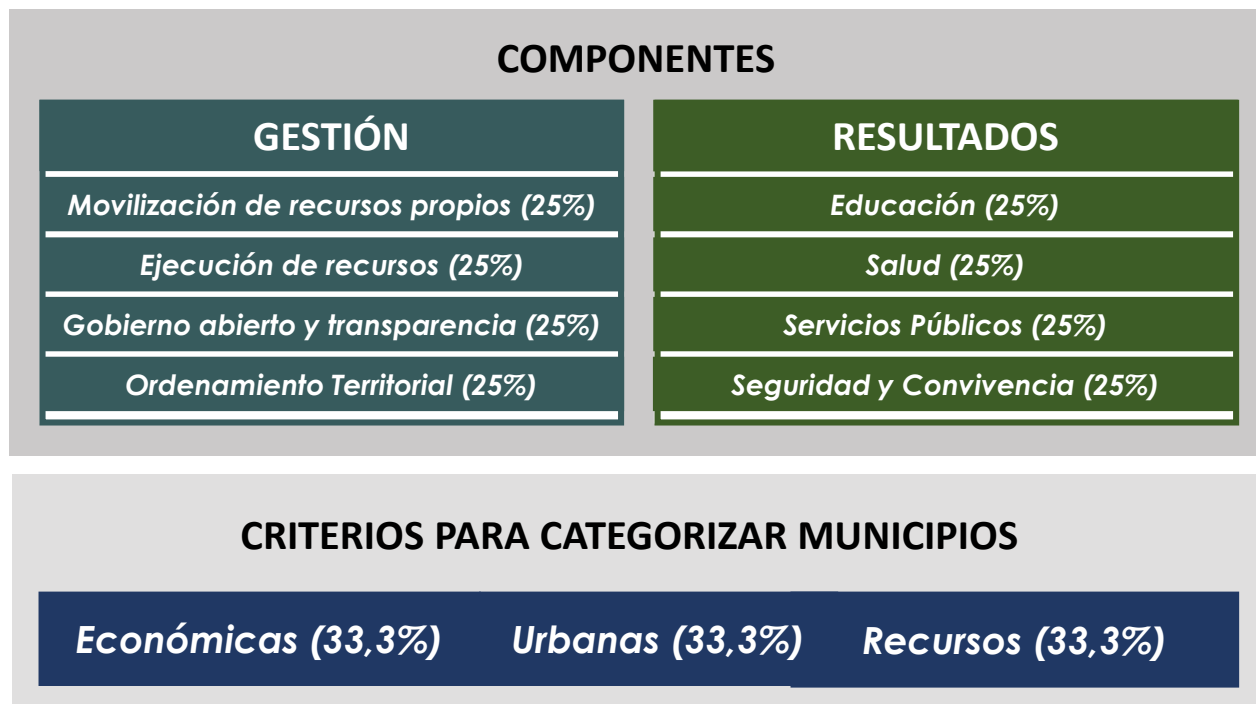
Medición al interior de grupos comparables

Las dos mediciones no son comparables

Estructura del indicador y clasificación por grupos

Objetivo: **medir, comparar y ordenar** a los municipios según su desempeño entendido como **capacidad de gestión** y **resultados de desarrollo** teniendo en cuenta sus **capacidades iniciales**, para incentivar una mejor gestión, calidad del gasto y la inversión orientada a resultados.

MDM





2

@LuisFerMejia

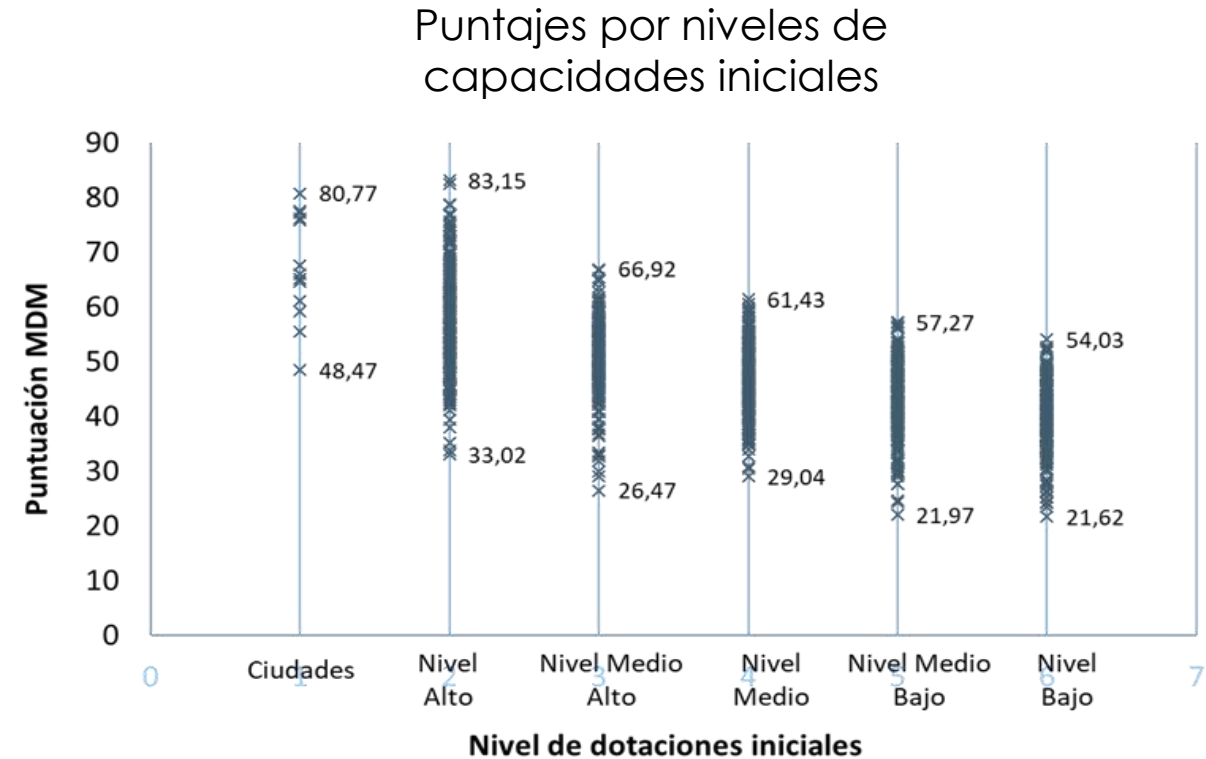
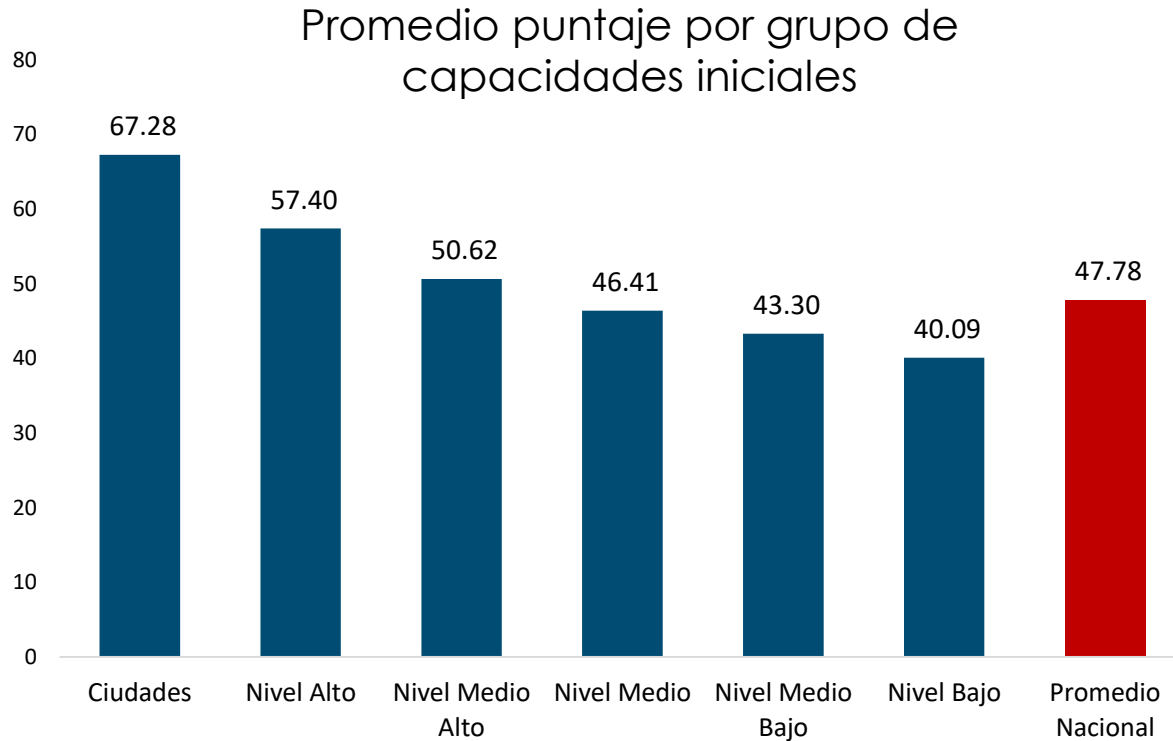


Resultados 2016

Resultados 2016: MDM (Línea base Gobiernos actuales)

El desempeño municipal promedio en Colombia es de **47,8/100**.

En promedio, la diferencia entre los puntajes de las 13 ciudades principales y los municipios con menores capacidad iniciales es de **27,2** puntos.



Resultados 2016: MDM

El ranking de las 13 ciudades

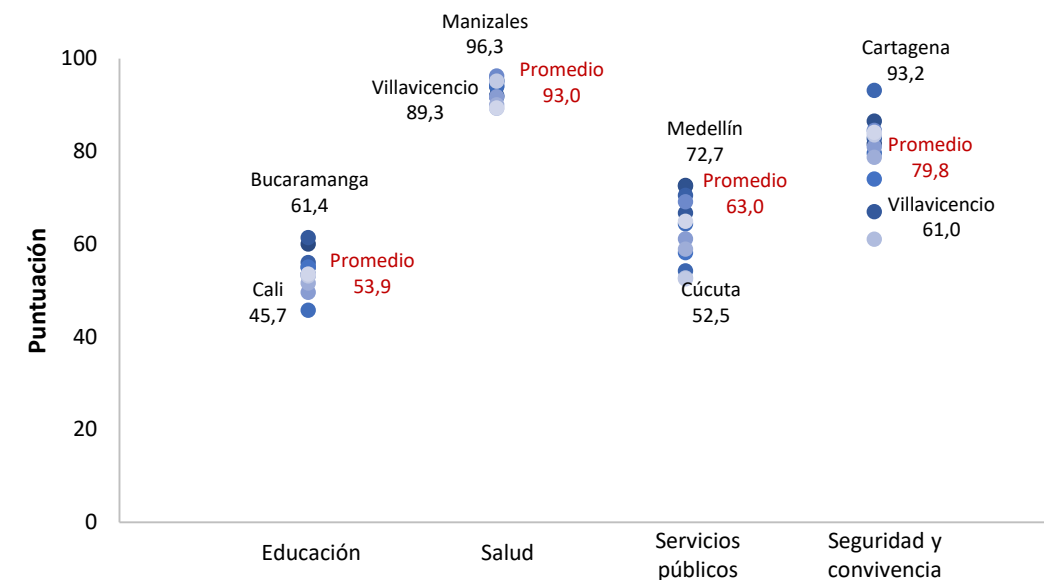
PUESTO	NOMBRE	DEPARTAMENTO	MDM - 2016
1	Medellín	Antioquia	80,77
2	Bogotá, D.C.	Bogotá, D.C.	77,56
3	Cali	Valle del Cauca	77,20
4	Barranquilla	Atlántico	76,16
5	Pereira	Risaralda	75,81
6	Manizales	Caldas	67,47
7	Pasto	Nariño	65,90
8	Ibagué	Tolima	65,02
9	Cartagena	Bolívar	64,61
10	Bucaramanga	Santander	61,04
11	Villavicencio	Meta	59,18
12	Montería	Córdoba	55,50
13	Cúcuta	Norte De Santander	48,47

Los retos no son los mismos

Gestión



Resultados



Dimensiones de Resultados



DNP Departamento Nacional de Planeación



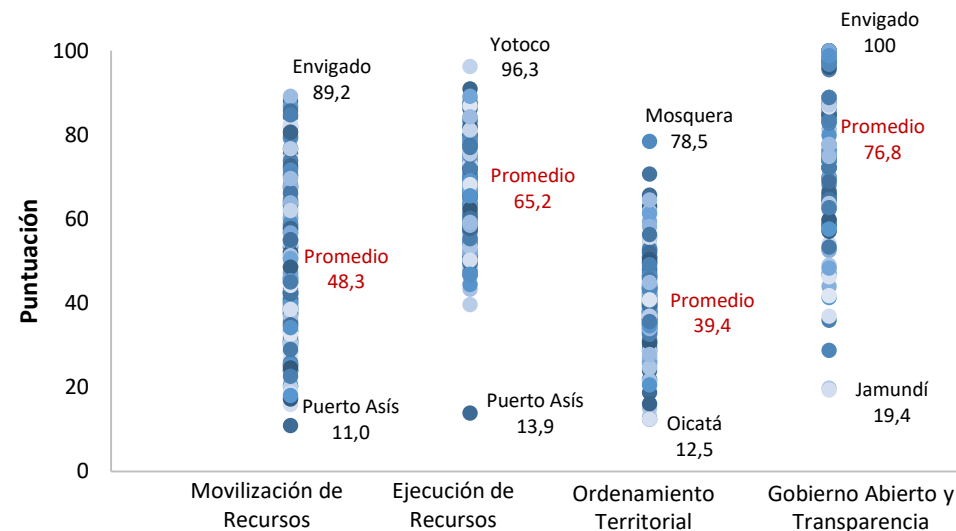
Resultados 2016: MDM

Top 10 grupo 1: Nivel Alto

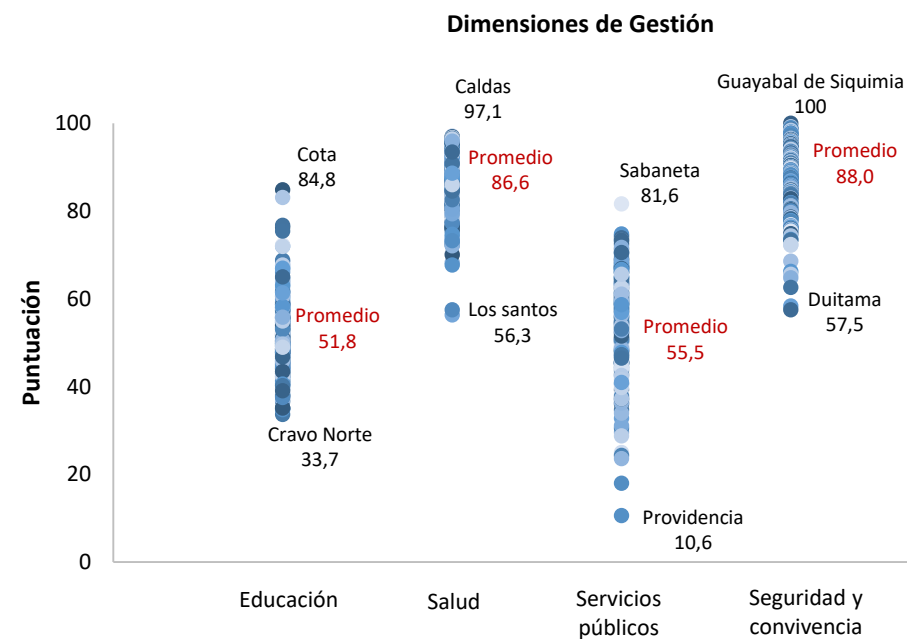
GRUPO POR NIVEL DE CAPACIDADES INICIALES	PUESTO	MUNICIPIO	DEPARTAMENTO	MDM - 2016
GRUPO 1 – NIVEL ALTO	1	Rionegro	Antioquia	83,15
	2	Envigado	Antioquia	82,46
	3	Mosquera	Cundinamarca	78,77
	4	Girardot	Cundinamarca	78,60
	5	La Estrella	Antioquia	76,98
	6	Palmira	Valle del Cauca	76,58
	7	Cajicá	Cundinamarca	75,59
	8	Armenia	Quindío	75,41
	9	Itagüí	Antioquia	74,92
	10	Floridablanca	Santander	74,81

Los ingresos tributarios y no tributarios de los primeros cinco municipios son 1,6 veces más altos que el promedio del grupo.

Gestión



Resultados

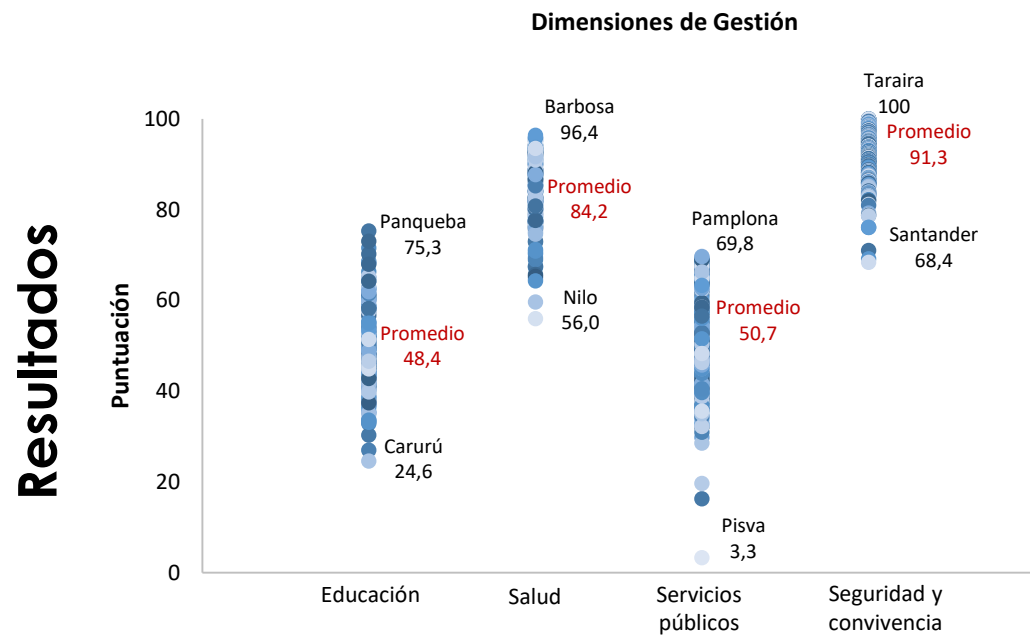
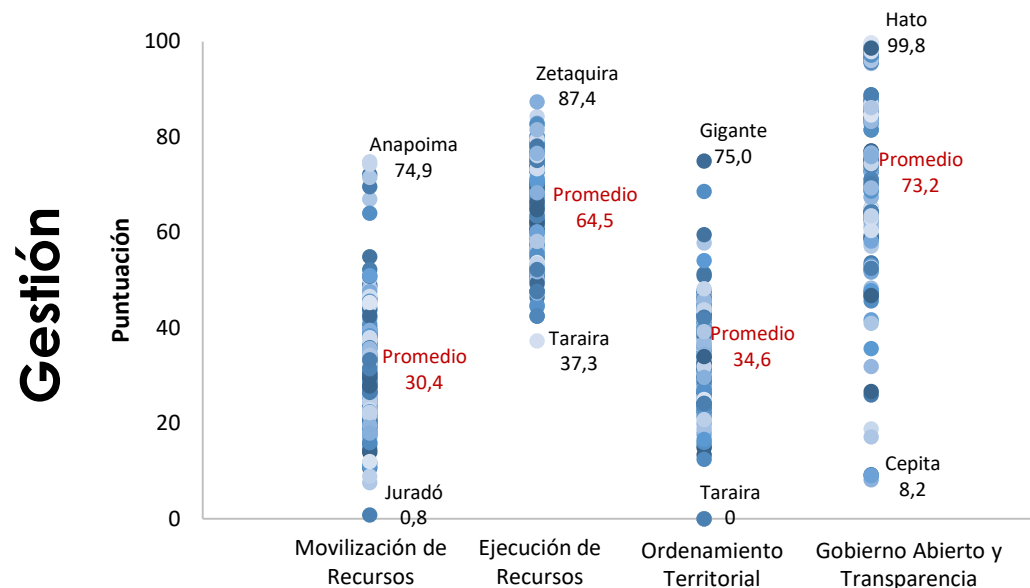


Resultados 2016: MDM

Top 10 grupo 2: Nivel Medio Alto

GRUPO POR NIVEL DE CAPACIDADES INICIALES	PUESTO	MUNICIPIO	DEPARTAMENTO	MDM - 2016
GRUPO 2 – NIVEL MEDIO ALTO	1	Anapoima	Cundinamarca	66,92
	2	Subachoque	Cundinamarca	66,71
	3	La Vega	Cundinamarca	66,67
	4	Gigante	Huila	65,20
	5	Nilo	Cundinamarca	64,80
	6	Guasca	Cundinamarca	63,59
	7	Buenavista	Quindío	62,58
	8	La Pintada	Antioquia	61,86
	9	La Victoria	Valle del Cauca	61,30
	10	Quimbaya	Quindío	61,25

El recaudo por instrumentos de ordenamiento territorial es 6,7 veces más altos en los primeros cinco municipios que el promedio del grupo.



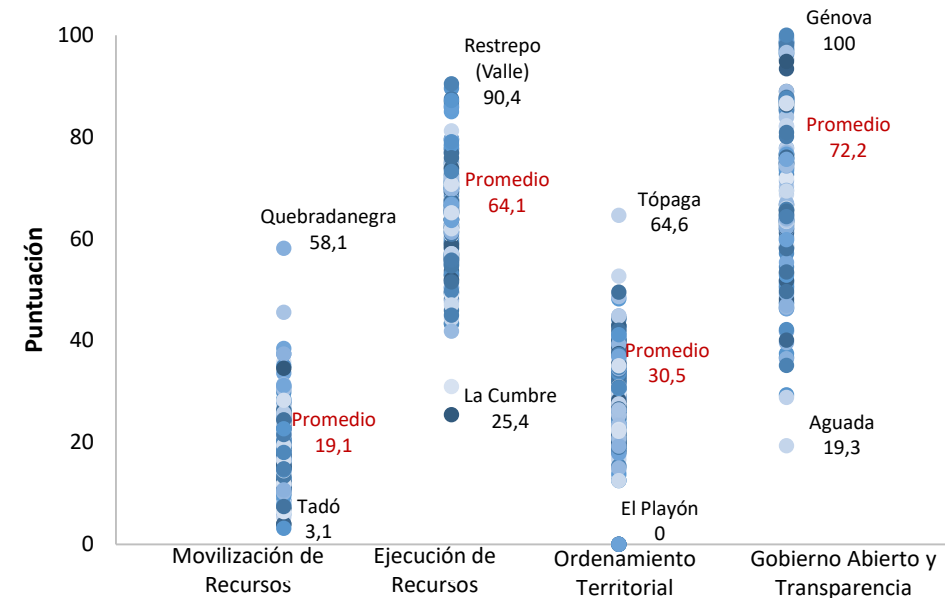
Resultados 2016: MDM

Top 10 grupo 3: Nivel Medio

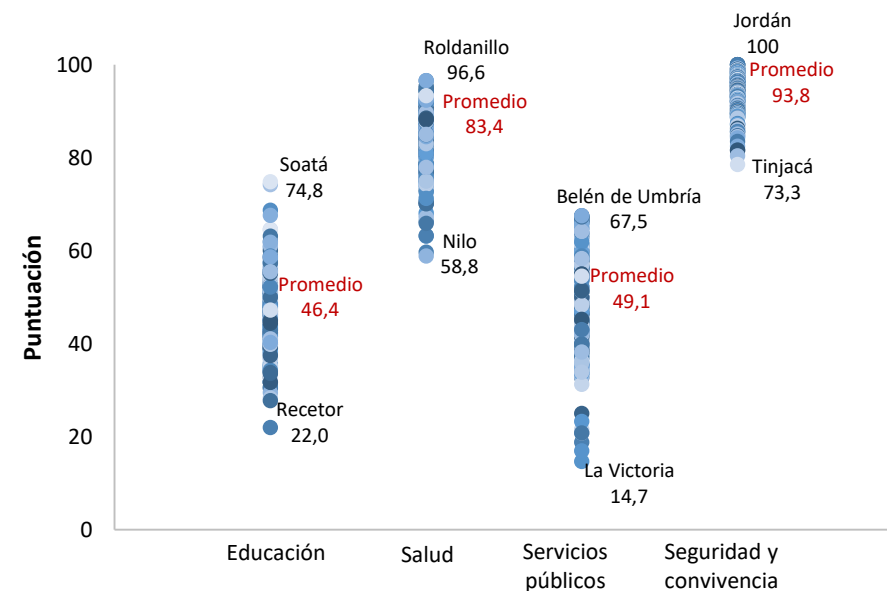
GRUPO POR NIVEL DE CAPACIDADES INICIALES	PUESTO	MUNICIPIO	DEPARTAMENTO	MDM - 2016
GRUPO 3 – NIVEL MEDIO	1	Angostura	Antioquia	61,43
	2	Concordia	Antioquia	60,50
	3	Roldanillo	Valle del cauca	59,89
	4	Sotaquirá	Boyacá	59,26
	5	Anserma	Caldas	59,16
	6	Curití	Santander	58,98
	7	La unión	Valle del Cauca	58,28
	8	Salamina	Caldas	57,89
	9	Sahagún	Córdoba	57,17
	10	Chigorodó	Antioquia	56,84

Los primeros cinco municipios cumplen en un **26%** más los **plazos establecidos en el cronograma de los proyectos de regalías** que los demás municipios del grupo.

Gestión



Resultados



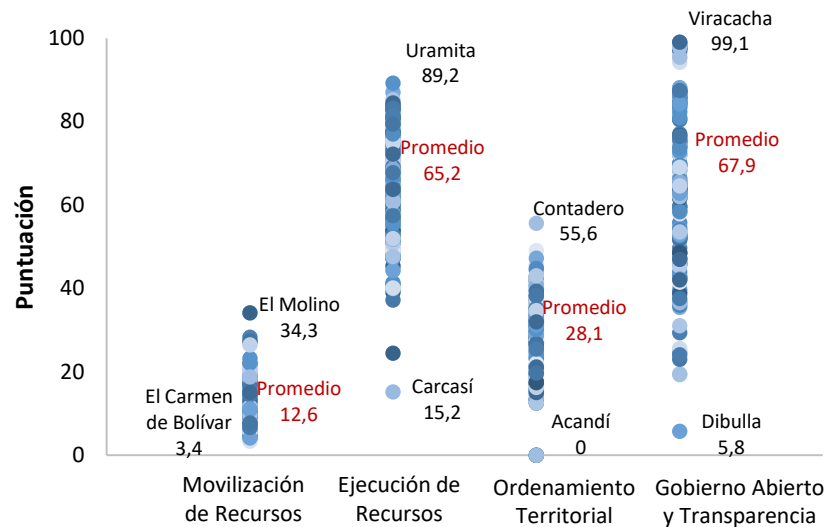
Resultados 2016: MDM

Top 10 grupo 4: Nivel Medio Bajo

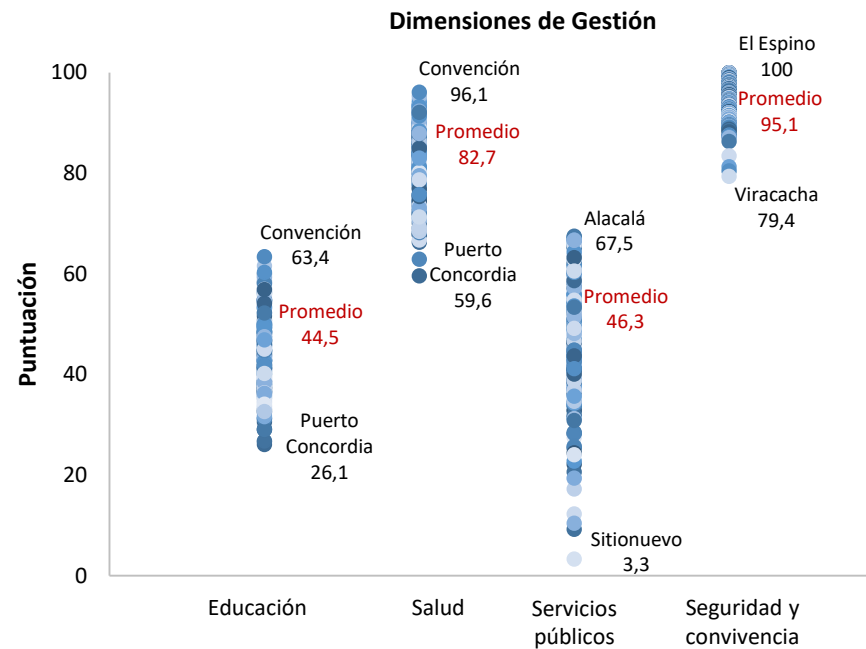
GRUPO POR NIVEL DE CAPACIDADES INICIALES	PUESTO	MUNICIPIO	DEPARTAMENTO	MDM - 2016
GRUPO 4 – NIVEL MEDIO BAJO	1	Ráquira	Boyacá	57,27
	2	Cocorná	Antioquia	56,97
	3	Belén De Los Andaquíes	Caquetá	56,45
	4	Contadero	Nariño	56,31
	5	Corinto	Cauca	56,20
	6	Frontino	Antioquia	56,01
	7	Apía	Risaralda	54,08
	8	Fresno	Tolima	53,56
	9	Belén	Nariño	53,53
	10	La Merced	Caldas	53,50

Estos municipios tienen un alto nivel de ejecución de los recursos de SGP; 9,4 pp más que el resto de los municipios.

Gestión



Resultados



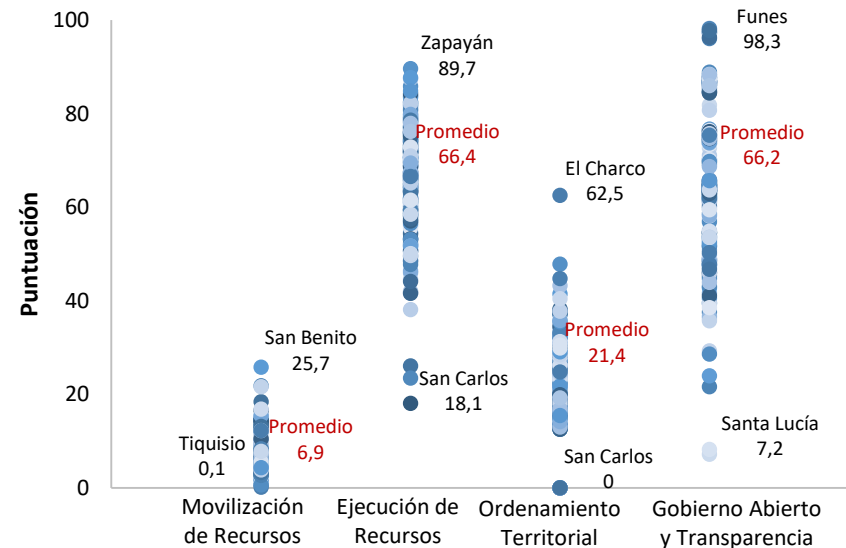
Resultados 2016: MDM

Top 10 grupo 5: Nivel Bajo

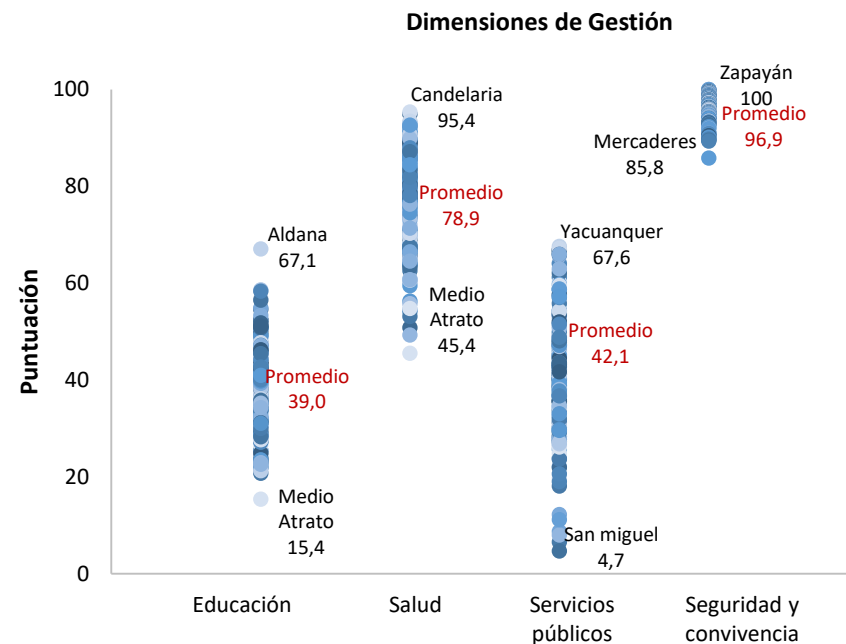
GRUPO POR NIVEL DE CAPACIDADES INICIALES	PUESTO	MUNICIPIO	DEPARTAMENTO	MDM - 2016
GRUPO 5 – NIVEL BAJO	1	Nariño	Antioquia	54,03
	2	Necoclí	Antioquia	52,71
	3	Iles	Nariño	52,67
	4	San Andrés Sotavento	Córdoba	52,41
	5	Úmbita	Boyacá	52,21
	6	Abrego	Norte de Santander	51,78
	7	Uribia	La Guajira	51,74
	8	San Pablo de Borbur	Boyacá	50,00
	9	Guadalupe	Huila	49,95
	10	El Peñol	Nariño	49,83

Los primeros cinco municipios financian un 7% más de su inversión con recursos propios que el promedio del grupo.

Gestión



Resultados





3

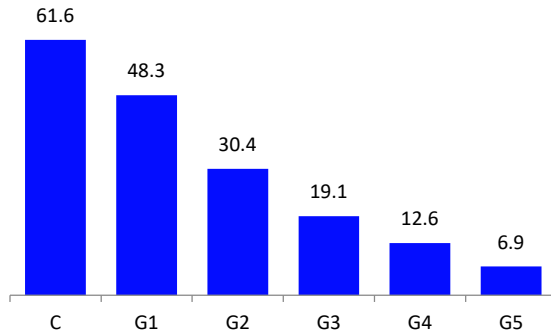
@LuisFerMejia



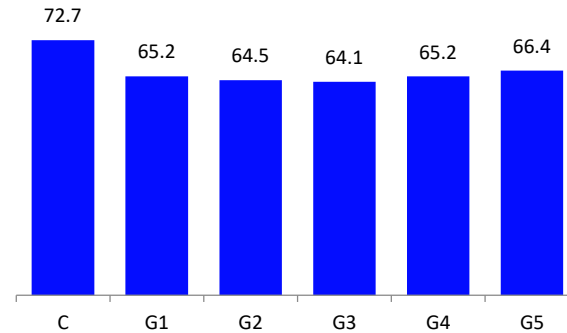
Retos y políticas

Mobilización de recursos y uso de instrumentos de OT: las grandes brechas de gestión entre ET

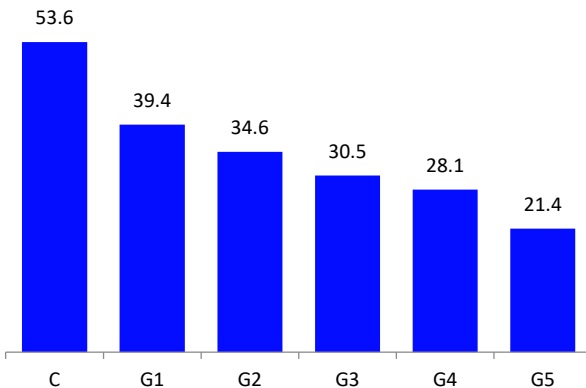
Mobilización de recursos



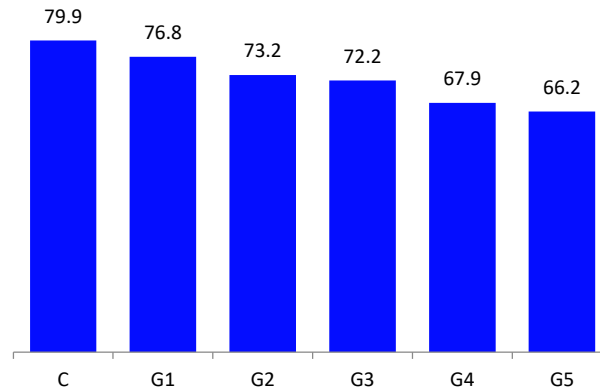
Ejecución de recursos



Gestión de instrumentos de OT



Gobierno abierto y transparencia

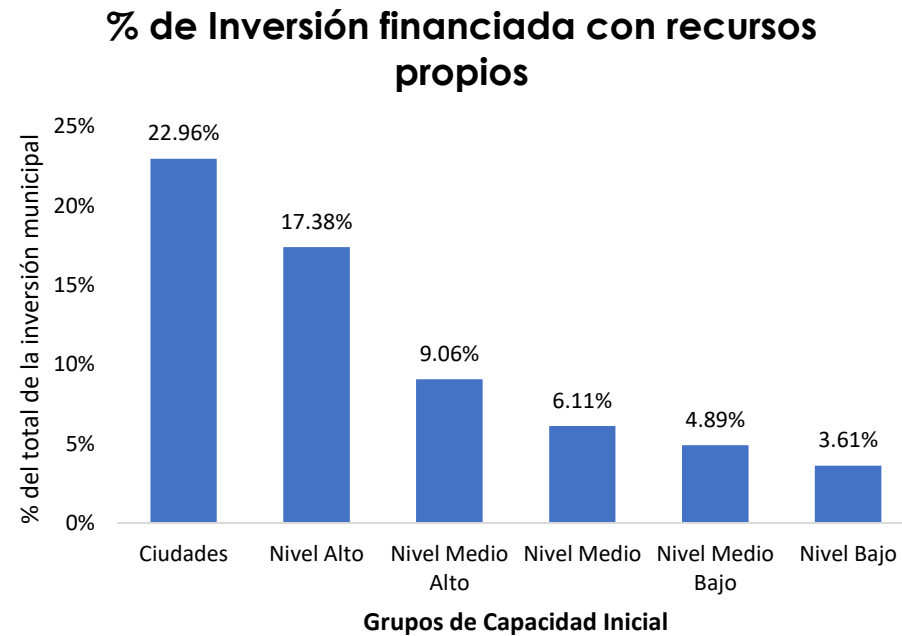
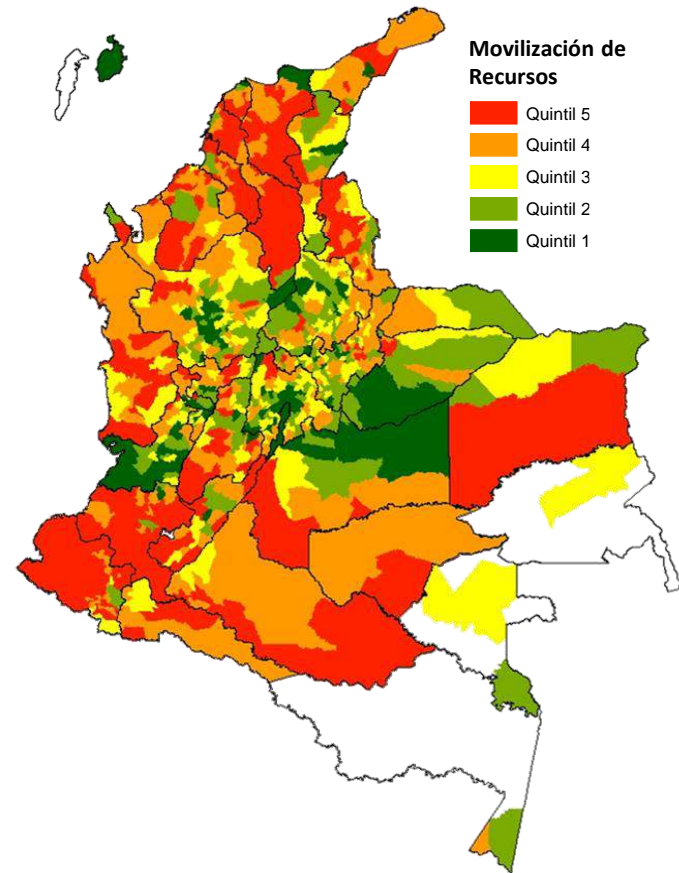


Estas dimensiones evidencian las restricciones para generar recursos, aumentar la inversión y el uso de instrumentos de ordenamiento territorial que tienen municipios pequeños de baja capacidad inicial

Se necesitan políticas diferenciadas

Se necesita un mayor esfuerzo en la inversión con recursos propios

La participación de los recursos propios en la inversión es 19 p.p más alta en las ciudades

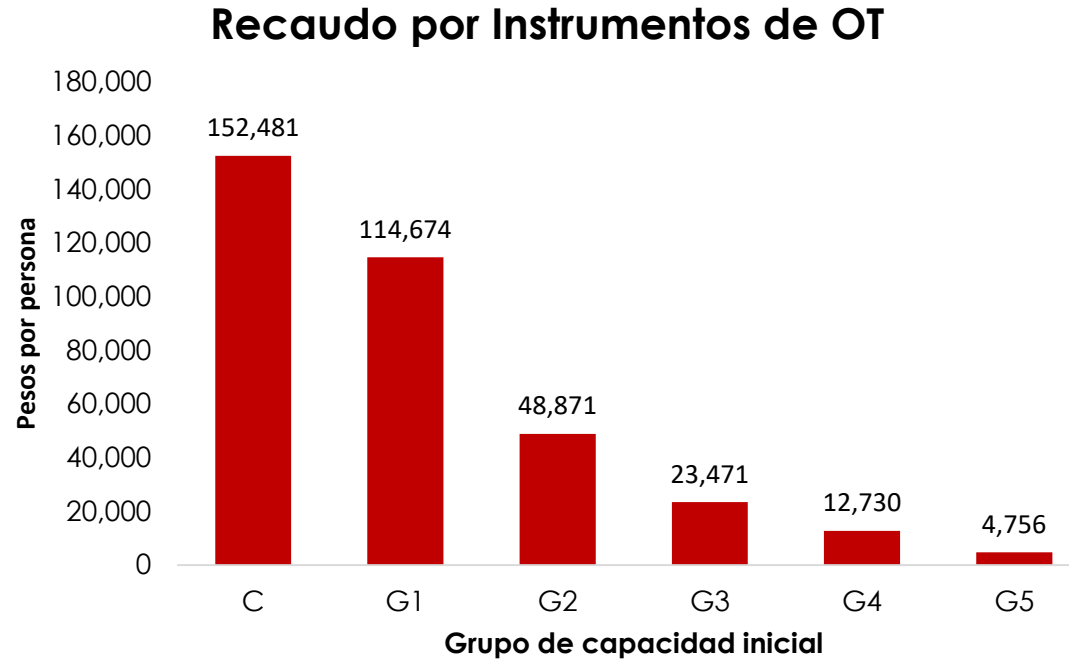
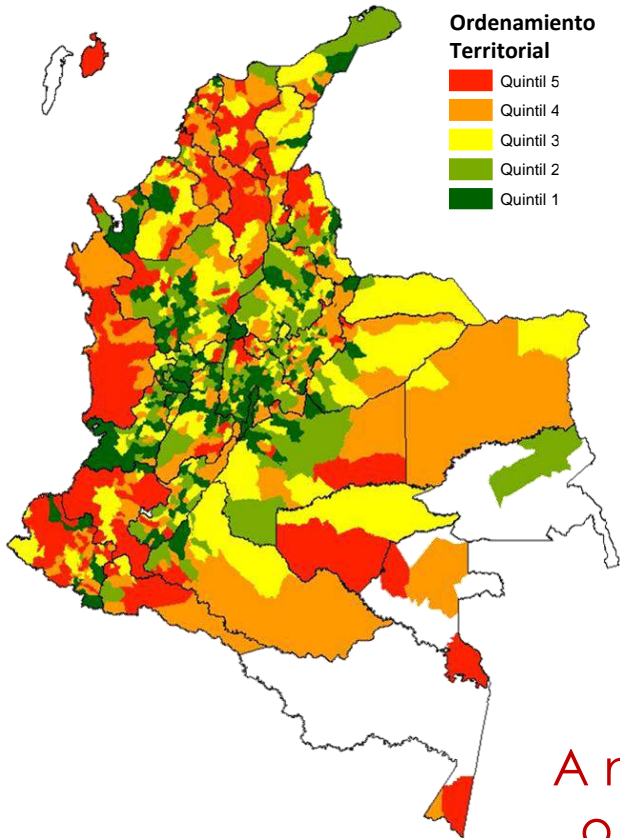


¿Cómo enfrentar estos retos?

1. Aumentar el recaudo (actualización catastro)
2. Aumentar la inversión con cofinanciación y concurrencia de fuentes
3. Reducir gastos de funcionamiento
4. Mejorar la estructuración de proyectos de regalías.

Uso limitado de los instrumentos de OT para el recaudo

El recaudo por instrumentos de OT per cápita de las ciudades es 32 veces más alto que el de los municipios del Grupo 5.



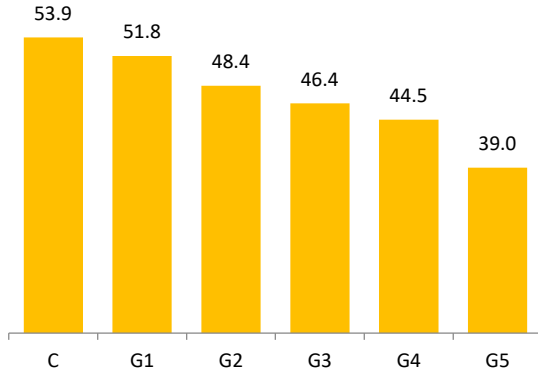
¿Cómo enfrentar estos retos?

1. Actualización POT.
2. Actualización Catastro.
3. Uso de otros instrumentos de OT (Plusvalía, delineación, valorización)

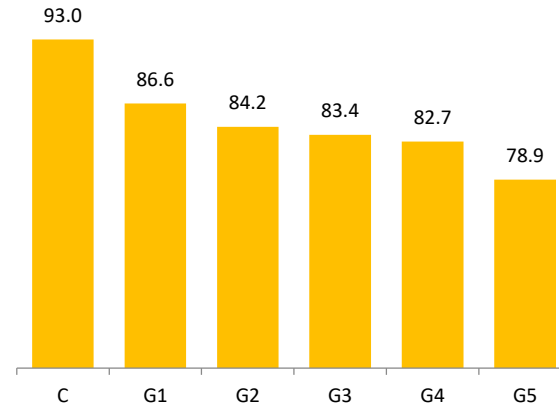
A nivel nacional, solo el 4% de los municipios del país hacen uso de cuatro o tres instrumentos, mientras que casi el 96% del país utiliza dos o menos.

Educación y servicios públicos representan los retos para el cierre de brechas en resultados

Educación

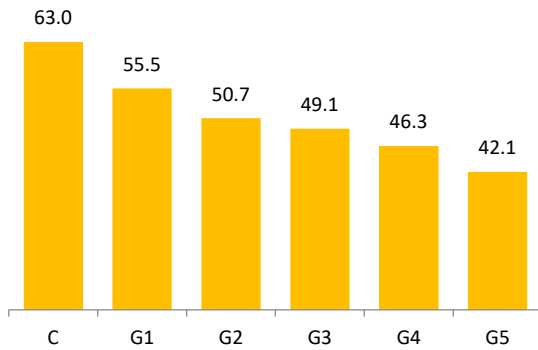


Salud

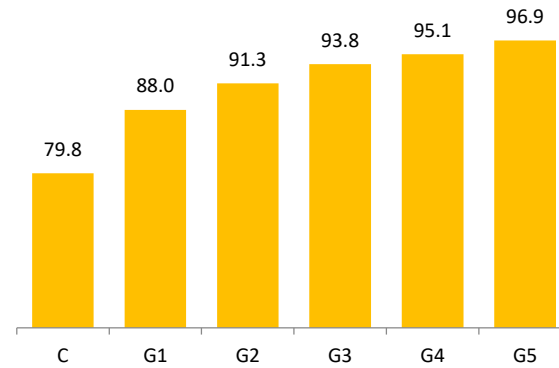


Diferencias importantes en cobertura en educación y agua y saneamiento básico.

Servicios públicos



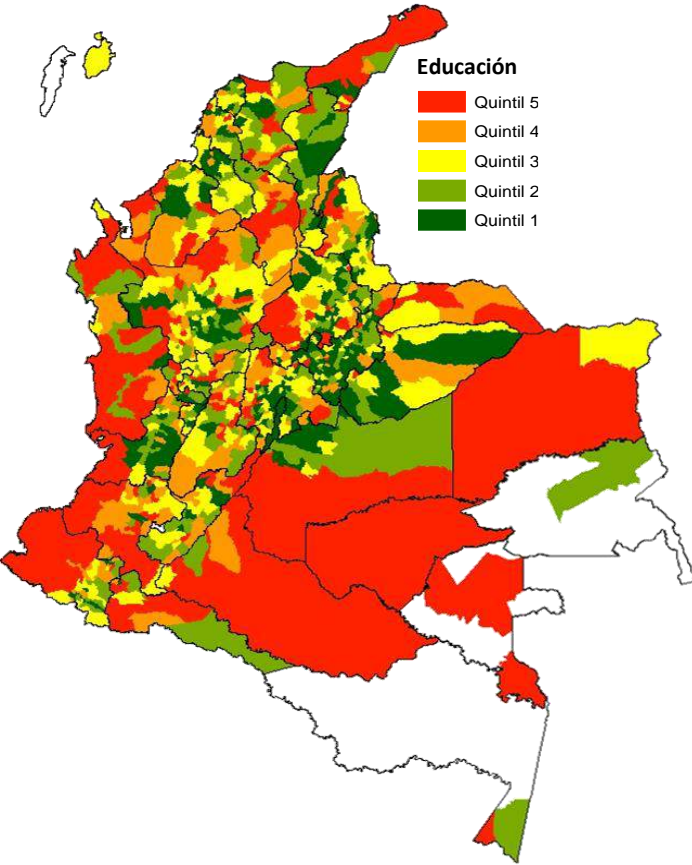
Seguridad y convivencia



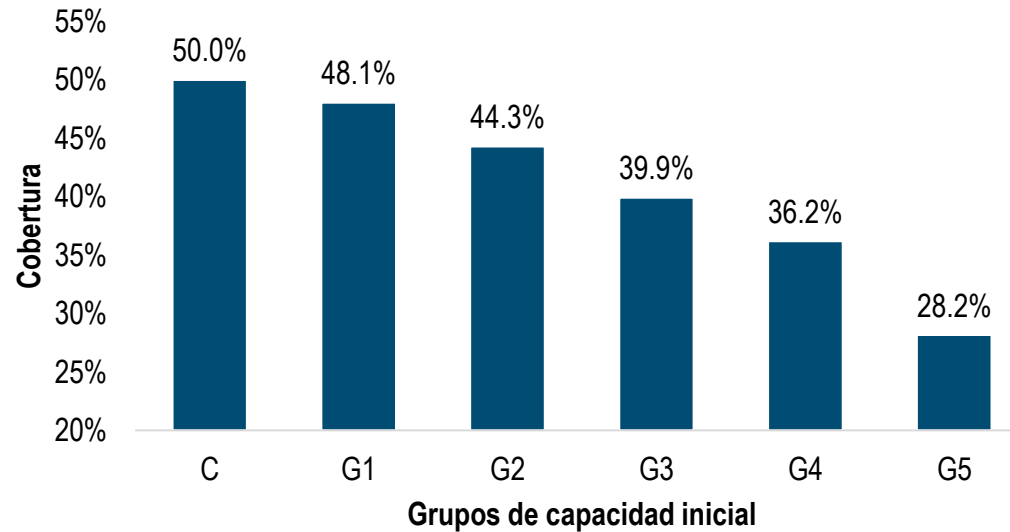
Seguridad y convivencia es el reto de las ciudades

Logros en cobertura en primaria, ahora el reto es en educación media

La tasa promedio de cobertura neta en educación media en el Grupo G1 (Nivel Alto) es 20 puntos más alta que en el Grupo G5 (Bajo).



Promedio de Cobertura media neta

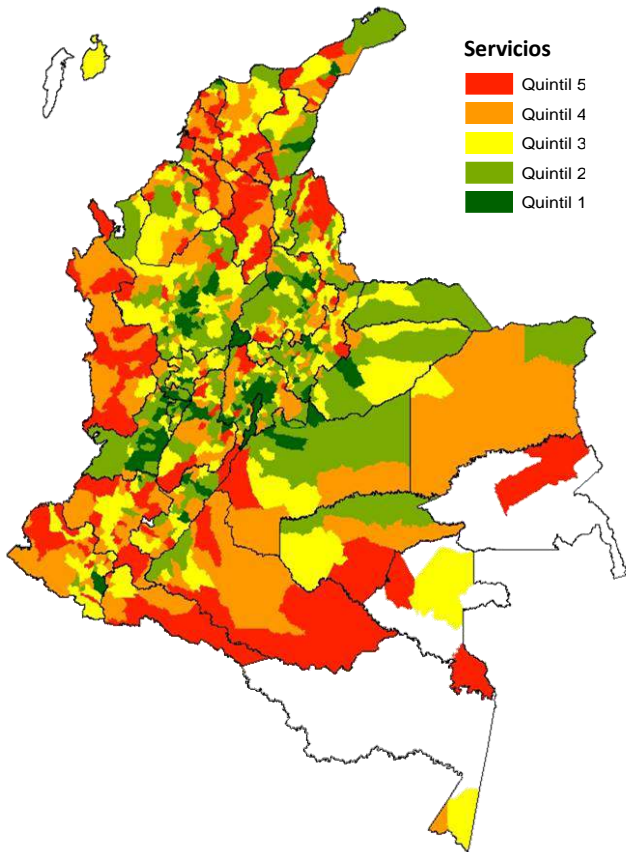


¿Cómo enfrentar este reto?

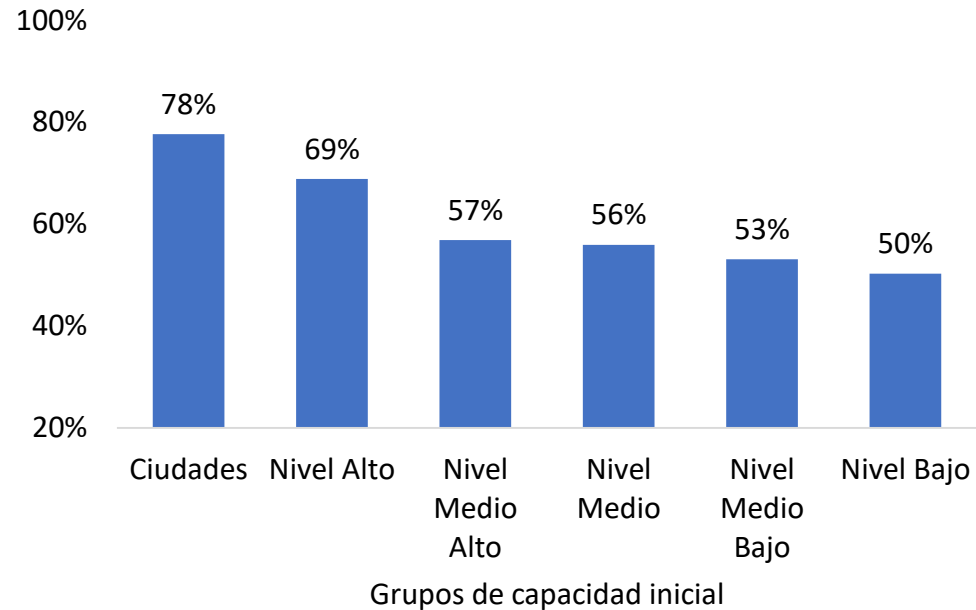
1. Mejorar programas de capacitación docente.
2. Mejorar infraestructura educativa.
3. Revisión subsidios a la demanda y a la oferta en educación media

Desafíos para cobertura universal en servicios públicos

Cobertura en acueducto es todavía limitada



Cobertura promedio de Acueducto por grupo



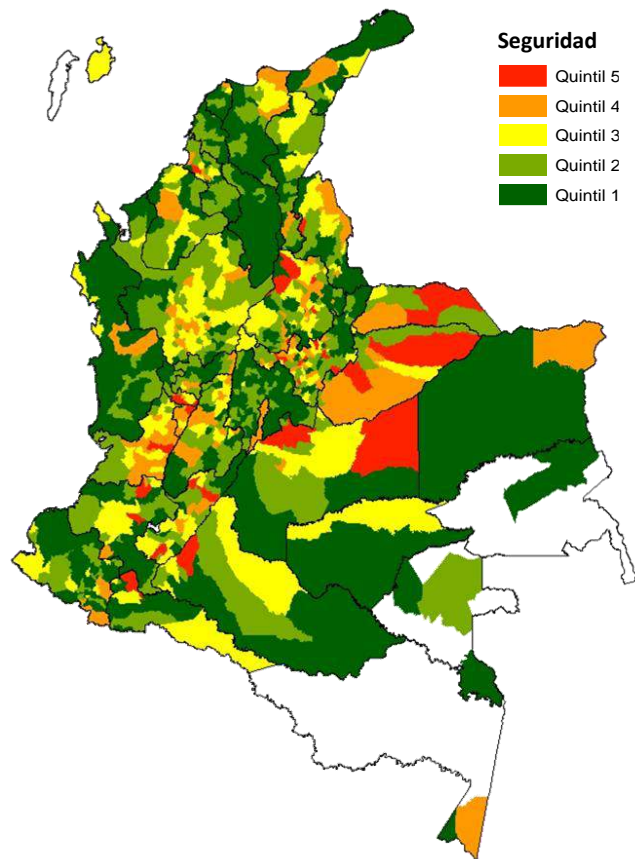
¿Cómo enfrentar este reto?

1. Uso de proyectos tipo
2. Inversión en infraestructura de impacto regional
3. Conexiones alternativas

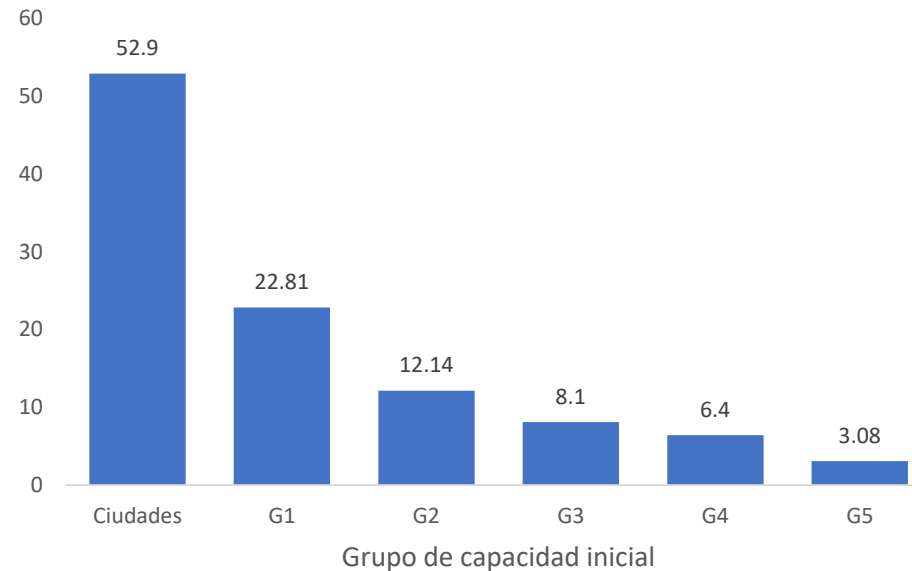
Nota: es el promedio pro grupo de municipios

Seguridad: el reto de las ciudades principales

Las ciudades tienen en promedio 49 hurtos por cada 10mil Hab. mas que los municipios del grupo 5



Promedio Hurtos por 10mil Habitantes



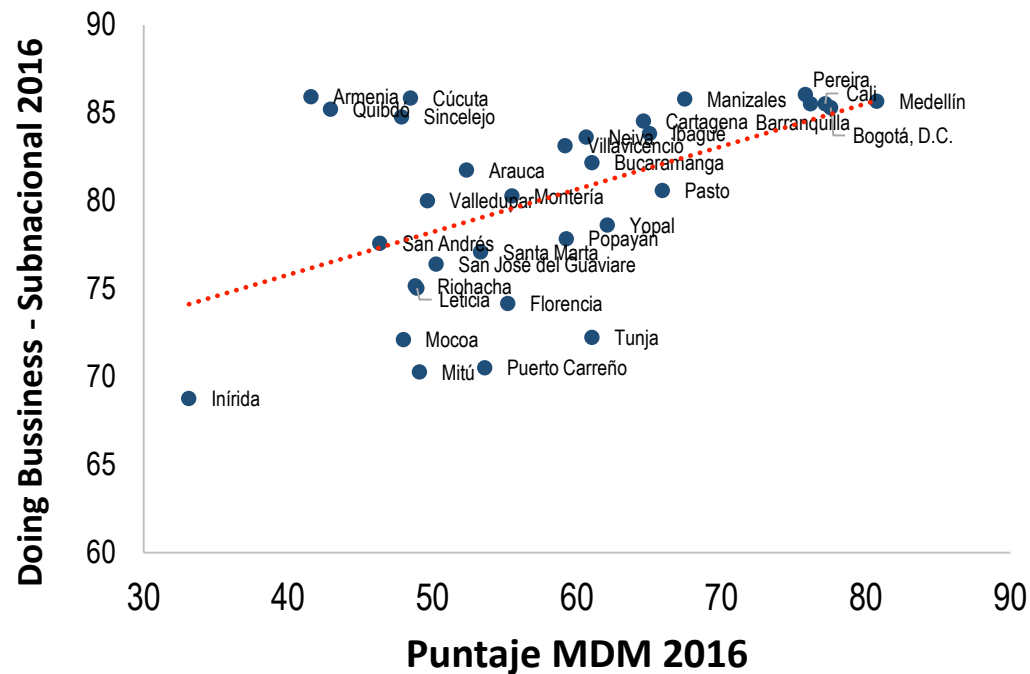
¿Cómo enfrentar este reto?

1. Creación de planes de seguridad y convivencia ciudadana
2. Programas de integración social y educación ciudadana
3. Mejoras en la iluminación de espacios públicos

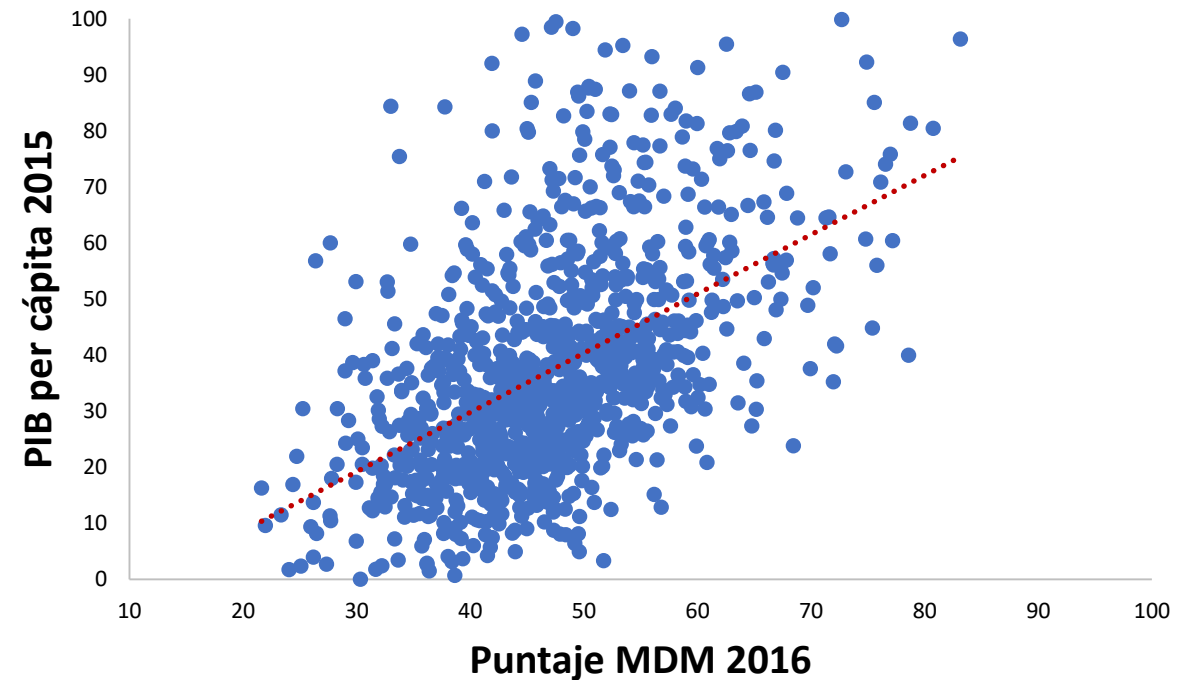
Mejor desempeño municipal se asocia con mejores resultados en otras variables de desarrollo

Los municipios con mejor desempeño tienen a su vez un mejor ambiente para hacer negocios y mayor PIB per cápita

Correlación entre el Índice Doing Business 2016 y MDM 2016



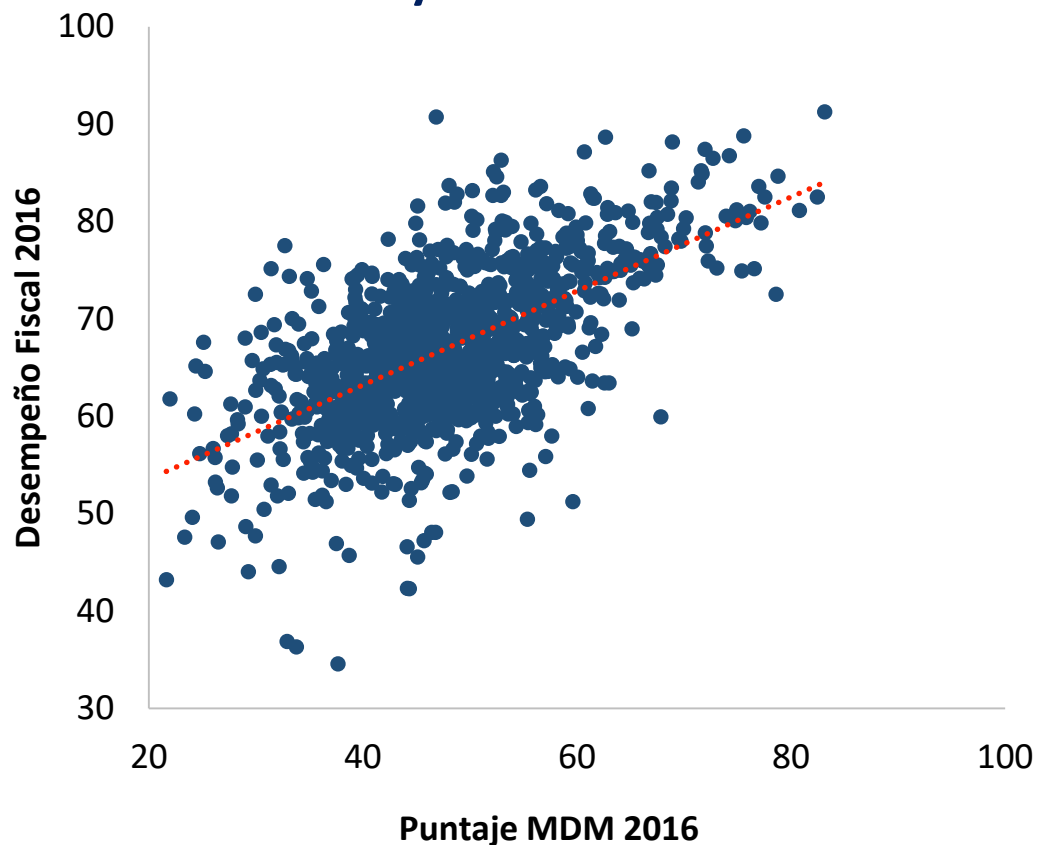
Correlación entre el PIB per cápita 2015 y MDM 2016



Mejor desempeño municipal se asocia con mejores resultados en otras variables de desarrollo

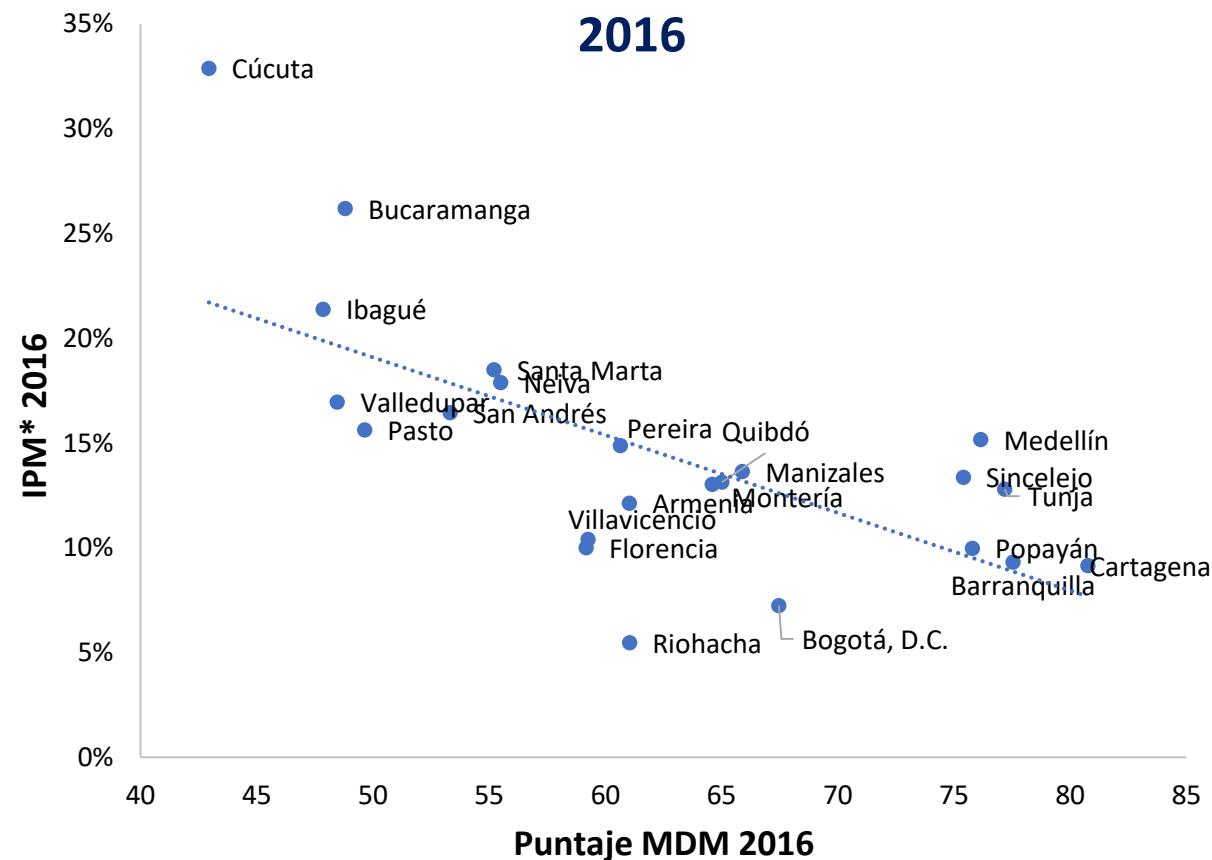
Un mejor desempeño municipal se asocia con una situación fiscal más sólida y menor pobreza

Relación entre el indicador de Desempeño Fiscal y el MDM 2016



Nueva Medición de Desempeño Municipal – MDM
2017

Relación entre pobreza municipal y el MDM 2016



*IPM Ajustado- aproximación con base en GEIH - 2016



4

@LuisFerMejia



La MDM como instrumento para la toma de decisiones

Tablero de control

Una herramienta útil para mejorar la gestión y los resultados de desarrollo de las entidades territoriales

El tablero de control permite:

1. Identificar retos
2. Hacer comparaciones entre municipios más homogéneos.
3. Desagregar la calificación por variable para que las ET puedan hacer ajustes en su gestión y mejorar la calificación.

<https://portalterritorial.dnp.gov.co/#/mdm>

Tablero de Control Municipal

Grupo dotaciones iniciales → 1

Puesto → 13

GESTIÓN 44 ↑↑↑

RESULTADOS 5 ↓↓↓

GESTIÓN AJUSTADO POR RESULTADOS 15 ↑↑↑

Δ POSICIONES 2015-2016

Empeoró ↓↓↓
Mejóro ↑↑↑
Igual ===

Tablero de control por variable

GESTIÓN		2015	2016	Cambio
Movilización de recursos	Ingreso tributario y no tributario sin recaudo OT	\$ 175,284	\$ 224,731	↑↑↑
	Recaudo por instrumentos OT	\$ 65,963	\$ 52,638	↓↓↓
	% de inversión financiada con recursos propios	16.1%	19.6%	↑↑↑
Ordenamiento Territorial	Recaudo Efectivo	4.4	5.4	↑↑↑
	Uso de 4 instrumentos de OT	50.0%	50.0%	===

Con esta nueva herramienta
estamos listos para mejorar nuestra
gestión, la calidad de vida de nuestros
habitantes y así enfrentar los retos que
nos propone la construcción de paz