



Entre 2015 y 2016, la tasa de desempleo de las 13 principales ciudades con área metropolitana (13 áreas) pasó de 9,8% a 10,0%. Aunque esta leve tendencia al alza se observa en 9 de las 13 áreas, Bogotá fue la ciudad que más influyó en el aumento. En este sentido, al calcular la cifra para las 13 áreas sin Bogotá se obtiene que el desempleo se mantiene estable entre 2015 y 2016 en 10,4%. Por otro lado, se destaca que en el mismo periodo se registró la creación de cerca de 41 mil nuevos puestos de trabajo, donde el comercio fue el sector más dinámico y Cali fue la ciudad donde se generaron la mayor cantidad de las plazas.

Por otra parte, a nivel de las 13 áreas se observa que la tasa de informalidad continuó reduciéndose, donde Manizales, Bogotá y Medellín lograron situarse como las ciudades de más baja informalidad en 2016. Finalmente, en el análisis de ingresos laborales se observó un aumento de 5,6% en el ingreso nominal promedio que percibe una persona al mes, lo cual implicó una caída de 0,2% en términos reales y una tímida mejora en el indicador de desigualdad de los ingresos laborales por género, donde todas las ciudades con excepción de Villavicencio presentaron mejoras en el indicador.

13 Áreas 2016

Población: 21.539 mil
PET: 17.664 mil
PEA: 11.921 mil
%PEATN: 48,8%
Inflación: 5,8%
Coefficiente Gini: 0,485
Índice pobreza: 15,9%
Pobreza extrema: 2,9%

Introducción

Durante 2016, Colombia presentó un crecimiento económico de 2,0%, el cual fue bajo pero superó las expectativas de los analistas y se impuso ampliamente sobre el promedio de 0,7% estimado por el FMI para América Latina y el Caribe. Este resultado, implicó una desaceleración del crecimiento colombiano frente al de los años anteriores, reflejando así un momento de transición entre las fuentes de crecimiento económico (y de empleo), donde se reduce la preponderancia del sector minero-energético para dar paso al liderazgo de otros sectores. Más allá de lo anterior, cabe anotar que 2016 estuvo marcado por desafíos particulares para la actividad productiva colombiana, como los efectos del intenso verano de finales 2015, el paro agricultor y camionero de mitades de año y los choques de mediano plazo como la baja demanda mundial.

De acuerdo con lo anterior, el crecimiento del año estuvo impulsado por los servicios financieros e inmobiliarios, cuyo incremento fue del 5,0%, así como por la construcción con un 4,1% y la industria con un 3,0%. Por otro lado y según el fenómeno de transición ya descrito, las actividades mineras presentaron un desempeño negativo de 6,5%, en tanto que el comercio y el sector agropecuario crecieron a tasas moderadas de 1,8% y 0,5%, respectivamente.

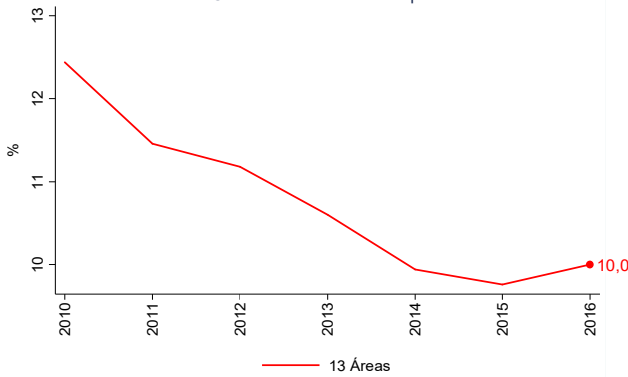
En este contexto, el mercado laboral mantuvo una buena dinámica, generando 139 mil empleos nuevos a nivel nacional, de los cuales 41 mil se crearon en las principales 13 áreas metropolitanas. Estos, se concentraron en ciudades como Cali, Medellín y Barranquilla y en sectores como el de comercio y servicios inmobiliarios, cuyas plazas de trabajo aumentaron en casi todas las ciudades y como el de servicios financieros, que aumentó su demanda de trabajo especialmente en Bogotá.

En términos del desempleo, el mercado laboral también fue resiliente al presentar un aumento de la tasa de tan solo 0,2 puntos porcentuales (pp), pasando de 9,8% en 2015 a 10,0% en 2016, en las principales 13 áreas metropolitanas. A nivel latinoamericano, se destaca que este comportamiento, está en línea con lo sucedido en otros países como Chile y Perú (Lima metropolitana) donde el aumento del desempleo también fue de 0,2 pp, y dista mucho del observado en Brasil, donde el incremento fue de 4,4 pp.

Más allá del resultado global, al observar por ciudades, se puede ver que parte del aumento del desempleo se explica por la dinámica de Bogotá, donde la tasa de desempleo aumentó 0,6 pp, al pasar de 8,7% a 9,3% entre ambos años. En este sentido, es posible mencionar que la tasa de desempleo sin Bogotá se mantuvo estable en 10,4% en el periodo analizado. Adicionalmente, por ciudades se observa que el mercado laboral presenta un comportamiento heterogéneo, revelando diferencias entre las áreas metropolitanas. Es así como Cali que no tuvo el mejor balance en el análisis 2007-2015 fue la ciudad que más redujo su desempleo en 2016 (-0,7 pp), mientras que Montería que tuvo la cifra de desempleo más baja en 2015 (7,5%), fue la ciudad con el mayor repunte en la tasa (2,4 pp) este año, seguida por Villavicencio, que se ha visto afectada por la baja en los precios del petróleo. De otro lado, Cúcuta, con su ubicación particular en la zona de frontera con Venezuela, continuó mostrando aumentos desempleo (0,7 pp), situándose nuevamente como la ciudad de más alto desempleo entre las 13 áreas metropolitanas (15,4%).

En adición a lo anterior y tal vez como uno de los resultados más importantes del año, se destaca que la informalidad continuó con su reducción. En este sentido, la baja en los indicadores de informalidad ha sido un fenómeno más general que particular, sin desconocer que Barranquilla, Bogotá y Manizales fueron las ciudades que más influenciaron el avance en el resultado general.

Gráfico 1 : Tasa de desempleo



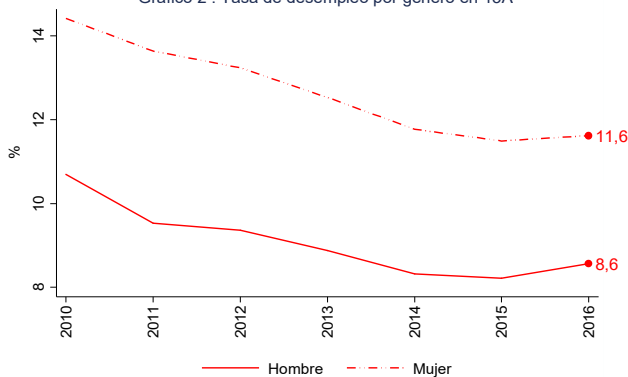
Fuente: Dane-GEIH, Cálculos:DNP-DEE.

Tabla 1: Tasas de desempleo en el 2016

| Ciudades | 2015 | 2016 | Variación 2015 -2016 pp |
|---------------|------|------|-------------------------|
| Cúcuta | 14,7 | 15,4 | 0,7 |
| Ibagué | 12,7 | 13,2 | 0,5 |
| Villavicencio | 10,6 | 12,0 | 1,4 |
| Pereira | 11,4 | 10,9 | -0,5 |
| Cali | 11,5 | 10,8 | -0,7 |
| Medellin | 10,6 | 10,7 | 0,1 |
| Manizales | 9,6 | 10,3 | 0,7 |
| Montería | 7,5 | 9,9 | 2,4 |
| Pasto | 10,0 | 9,5 | -0,5 |
| Bogotá | 8,7 | 9,3 | 0,6 |
| Cartagena | 8,7 | 8,9 | 0,2 |
| Bucaramanga | 7,9 | 8,6 | 0,7 |
| Barranquilla | 8,6 | 8,3 | -0,3 |

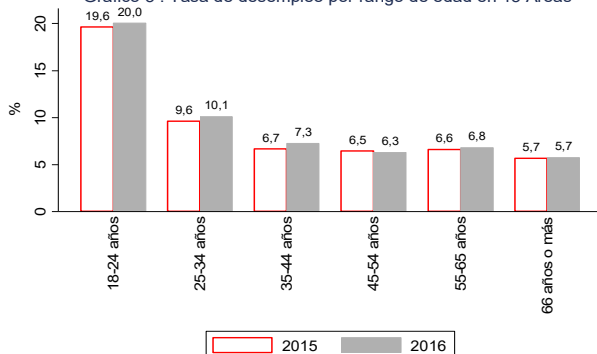
Fuente: Dane-GEIH, Cálculos: DNP-DEE

Gráfico 2 : Tasa de desempleo por género en 13A



Fuente: Dane-GEIH, Cálculos:DNP-DEE.

Gráfico 3 : Tasa de desempleo por rango de edad en 13 Áreas



Fuente: Dane-GEIH, Cálculos:DNP-DEE.

Análisis de los principales indicadores de mercado laboral

Después de haber mostrado una tendencia decreciente desde 2009, la tasa de desempleo de las 13 áreas alcanzó un mínimo de 9,8% en 2015, para luego subir a 10,0% en 2016, aumentando 0,2 puntos porcentuales (pp). Pese a que 9 de las 13 áreas tuvieron incrementos en el indicador, es posible afirmar que el aumento del desempleo de 2016 estuvo impulsado principalmente por el comportamiento de Bogotá, cuya tasa subió 0,6 pp, pasando de 8,7% en 2015 a 9,3% en 2016, mientras que en el cálculo conjunto para el resto de las 13 áreas (sin Bogotá) se observa que el desempleo se mantuvo estable en 10,4%. (Gráfico 1)

Por otro lado, al analizar el resto de las ciudades, se obtiene que Cali fue la ciudad que mostró la caída más fuerte en la tasa de desempleo con una disminución de 0,7 pp en 2016, para alcanzar un valor de 10,8%. No obstante, Barranquilla, con una reducción 0,3 pp, fue la que logró situarse como la ciudad con el desempleo más bajo (8,3%) en ese mismo año. Contrastando con lo anterior se encuentra Montería, que fue la ciudad de menor desempleo en 2015, pero presentó en 2016 el aumento más fuerte en el indicador (2,4 pp). Adicionalmente, Cúcuta, con su ubicación particular en la zona de frontera con Venezuela, fue la que obtuvo la tasa de desempleo más alta (15,4%), con un aumento de 0,7 pp. (Tabla 1)

En general se observa que el comportamiento del desempleo (aumento o reducción de la tasa) estuvo ligado a la dinámica de los desocupados en la mayoría de las ciudades, más que a la población económicamente activa. Así mismo, se observa que entre las 9 ciudades que tuvieron un aumento en el desempleo, 7 presentaron una pérdida de puestos de trabajo y solo dos ciudades (Medellín y Cúcuta, pero especialmente Cúcuta), tuvieron una combinación de aumento en el desempleo con generación de puestos de trabajo. (Anexos 1 y 2)

Por género, el desempleo también tuvo una dinámica ascendente, donde los hombres experimentaron el aumento más fuerte, con una tasa que pasó de 8,2% a 8,6% entre 2015 y 2016, en tanto que el desempleo de las mujeres solo aumentó 0,1 pp, mostrando un resultado de 11,6% en 2016. De esta manera, a nivel de las 13 áreas se observa que la brecha de desempleo continua reduciéndose al pasar de 3,3 pp a 3,0 pp en el periodo analizado. Por ciudades, se destaca que Bogotá y Cali fueron las ciudades que presentaron la reducción más fuerte en esta brecha con descensos de 1,2 pp y 0,8 pp, respectivamente. No obstante, en 2016 las ciudades que reportaron la brecha más baja siguieron siendo Bogotá y Villavicencio, con brechas de 1,6 pp y 1,9 pp, respectivamente, mientras que Montería (5,8 pp) y Barranquilla (5,6 pp) fueron las ciudades con la brecha más alta. (Gráfico 2)

Así mismo, en 2016 se observaron aumentos en la tasa de desempleo para todos los rangos de edad, excepto por las personas de 45 a 54 años, donde hubo una caída de 0,2 pp. Entre los rangos, se observa que las personas entre 18 y 44 años fueron quienes presentaron el aumento más fuerte, siendo las personas entre 35 y 44 años las más afectadas con un incremento de 0,6 pp. (Gráfico 3)

Por su lado, los jóvenes de 18 a 24 años, que son el grupo de mayor desempleo en el mercado laboral, mostraron un incremento de 0,4 pp en su nivel de desempleo, con un resultado de 20,0% en 2016. No obstante, el comportamiento por ciudades es heterogéneo, con reducciones en 6 de las 13 áreas, donde las dos ciudades que más bajaron su desempleo joven fueron Pereira (-1,5 pp) y Medellín (-1,4 pp), mientras que las de mayor aumento fueron Montería (4,1 pp) y Cúcuta (2,6 pp), que adicionalmente fue la ciudad con mayor desempleo para este rango de edad (26,7%). Así mismo, es preciso mencionar el caso de Bogotá, cuyo desempleo joven tuvo un alza de 1,5 pp en 2016, con una influencia fuerte en el resultado agregado, ya que al extraer a la ciudad de los cálculos, se obtiene que el desempleo joven sin Bogotá cae en 0,3 pp pasando de 21,8% a 21,5%, entre 2015 y 2016. (Tabla 2)

Tabla 2: Tasa de desempleo en el 2016

| Ciudades | Jovenes de 18 a 24 años | |
|---------------|-------------------------|-------------------------|
| | 2016 | Variación 2015 -2016 pp |
| Cúcuta | 26,7 | 2,6 |
| Ibagué | 25,9 | 1,4 |
| Cali | 22,8 | -1,1 |
| Cartagena | 22,3 | 2,1 |
| Montería | 21,4 | 4,1 |
| Pereira | 21,1 | -1,5 |
| Manizales | 20,9 | 1,3 |
| Medellin | 20,8 | -1,4 |
| Villavicencio | 20,6 | 0,9 |
| Barranquilla | 20,6 | -0,7 |
| Pasto | 19,7 | -0,5 |
| Bogotá | 17,8 | 1,5 |
| Bucaramanga | 16,8 | -0,2 |

Fuente: Dane-GEIH, Cálculos: DNP-DEE

Respecto a la duración del desempleo, el indicador aumentó una semana en 2016. Con ello, el tiempo promedio que requiere una persona para encontrar trabajo en las 13 áreas subió a 19 semanas. Por ciudades, Barranquilla fue la ciudad con la mayor reducción en la duración del desempleo (4 semanas) y Manizales, la ciudad con el aumento más fuerte (4 semanas). Por otra parte, Cúcuta y Bucaramanga siguieron siendo las ciudades con el menor tiempo de búsqueda en 2016 (11 y 13 semanas, respectivamente), mientras que Pasto reportó de nuevo la mayor duración del desempleo (29 semanas).

En el caso de la participación laboral, se observa una caída leve en la tasa global de participación (TGP) de las 13 áreas, que pasó de 68,0% en 2015 a 67,5% en 2016. La reducción de la TGP, se observó en 9 de las 13 ciudades, siendo Ibagué y Montería las ciudades con mayor pérdida de participación (-1,7 pp en ambas) y Pasto y Pereira las ciudades con los aumentos más fuertes, que fueron de 1,8 pp y 0,8 pp, respectivamente. (Gráfico 4 y Tabla 3)

En cuanto a la TGP en sí, Bogotá conservó su lugar como la ciudad de mayor participación con una TGP de 70,8% en 2016, mientras que Cartagena y Manizales fueron nuevamente las ciudades con las tasas más bajas de participación, con TGP de 59,2% y 59,9%, respectivamente.

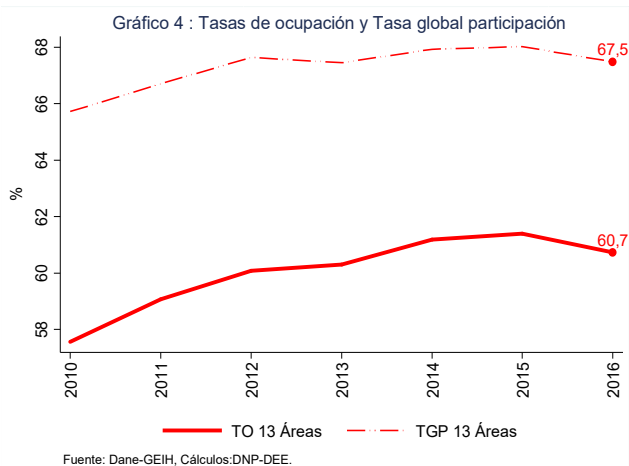
Por género, el descenso en la TGP se evidenció tanto en hombres como en mujeres con caídas de 0,6 pp y 0,5 pp, respectivamente. Así, la TGP masculina alcanzó un 75,5% en 2016, superando por 15,2 pp a la femenina que fue de 60,3%. Por ciudades, los resultados son mixtos y no guardan una tendencia uniforme. No obstante, se destaca que Pasto y Cúcuta fueron las ciudades con mayor aumento de participación femenina, mientras que Montería, Ibagué y Villavicencio, fueron las ciudades donde se presentaron las mayores pérdidas. Adicionalmente se menciona que la participación femenina de Bogotá perdió 1,0 pp, pero se mantuvo como la más alta con un valor de 64,6% en 2016, mientras que Cartagena presentó de nuevo la participación más baja, con una tasa de 49,7% en el mismo año.

Por otro lado, la tasa de ocupación (TO) de las 13 áreas también presentó un comportamiento a la baja al pasar de 61,4% a 60,7% entre 2015 y 2016. En este contexto, 10 de las 13 áreas reportaron reducciones en la ocupación, donde las ciudades que reportaron la reducción más fuerte en la TO, fueron Montería (-3,1 pp) y Villavicencio (-2,1 pp) que ubicaron su tasa en 57,3% y 57,1%, respectivamente en 2016. Vale la pena mencionar, que las tres ciudades con aumentos en la ocupación fueron Pasto, Pereira y Cali. (Tabla 3)

Pese a la baja de la TO, la generación de empleos se mantuvo positiva en 2016, con la creación neta de cerca de 41.300 puestos de trabajo. Entre las áreas, Cali fue la ciudad que más empleos generó (29.450), seguida de Medellín (12.650) y Barranquilla (10.500). Pese a ello, hubo 7 ciudades con destrucción de empleos, siendo Bogotá la de mayor impacto negativo con una reducción de 13.300 trabajos, seguida de Montería con 5.200 plazas. (Anexos 1 y 2)

En el caso de Bogotá, la pérdida de empleos estuvo fuertemente influenciada por el sector de transporte y comunicaciones donde hubo una reducción de 13.200 plazas, siendo la pérdida más grande de un sector en cualquier ciudad, seguido por el de construcción, donde se redujeron 12.600 puestos de trabajo y por la industria donde la pérdida fue de 11.700. Al analizar la generación de empleo, se destaca la rama de intermediación financiera, para la cual Bogotá tuvo un comportamiento particular con una creación de 17.900 plazas, logrando la segunda mayor creación de empleo de un sector en cualquier ciudad, seguida del sector de comercio con un aumento de 9.000 plazas.

Por ramas de actividad, el comercio fue el sector que más empleos generó en este periodo (45.500), mostrando incrementos en todas las ciudades, con excepción de Cúcuta, Montería y Manizales. Se destacan también: i) el sector de las actividades inmobiliarias donde se crearon 24.100 plazas, debido



Fuente: Dane-GEIH, Cálculos: DNP-DEE.

Tabla 3: Tasa de Ocupación y Participación en el 2016

| Ciudades | Tasa Global de Participación | | Tasa de Ocupación | |
|---------------|------------------------------|-------------------------|-------------------|-------------------------|
| | 2016 | Variación 2015 -2016 pp | 2016 | Variación 2015 -2016 pp |
| Bogotá | 70,8 | -0,9 | 64,2 | -1,2 |
| Pasto | 69,3 | 1,8 | 62,8 | 2,0 |
| Bucaramanga | 68,9 | -0,3 | 63,0 | -0,8 |
| Cali | 68,2 | 0,2 | 60,8 | 0,7 |
| Ibagué | 66,8 | -1,7 | 58,0 | -1,8 |
| Pereira | 65,6 | 0,8 | 58,4 | 1,0 |
| Barranquilla | 65,3 | -0,5 | 59,9 | -0,2 |
| Medellin | 65,3 | -0,4 | 58,3 | -0,4 |
| Villavicencio | 64,9 | -1,3 | 57,1 | -2,1 |
| Cúcuta | 64,2 | 0,1 | 54,3 | -0,4 |
| Montería | 63,6 | -1,7 | 57,3 | -3,1 |
| Manizales | 59,9 | -1,5 | 53,7 | -1,8 |
| Cartagena | 59,2 | -1,0 | 53,9 | -1,1 |

Fuente: Dane-GEIH, Cálculos: DNP-DEE

Tabla 4: Ocupados por sector económico en 13 Áreas

| Sector Económico | 2015 Miles de personas | 2016 Miles de personas | Variación 2015-2016 porcentaje |
|-----------------------------|------------------------------|------------------------------|--------------------------------------|
| Comercio | 3.247 | 3.293 | 1,4 |
| Servicios | 2.403 | 2.392 | -0,5 |
| Industria | 1.696 | 1.680 | -1,0 |
| Actividades inmobiliarias | 1.270 | 1.294 | 1,9 |
| Transporte y comunicaciones | 977 | 971 | -0,6 |
| Construcción | 683 | 683 | 0,0 |
| Intermediación financiera | 227 | 245 | 8,0 |
| Otras ramas | 183 | 170 | -7,2 |

Fuente: Dane-GEIH, Cálculos: DNP-DEE

*La definición del sector se encuentra especificada en el glosario.

también al aumento de puestos de trabajo en la mayoría de las áreas y ii) el de la intermediación financiera, cuyo aumento de plazas fue esencialmente en Bogotá. En cuanto a la destrucción de empleos, se observa que la industria es el sector que presenta la reducción más fuerte, con una pérdida de 16.300 puestos de trabajo, donde las áreas de mayor incidencia fueron Bogotá, con la reducción y mencionada de 11.700 plazas, Bucaramanga con una pérdida de 3.900 y Barranquilla y Medellín con una pérdida de 3.600 cada una. Por otro lado, Cali, Cúcuta, Ibagué y Pasto, presentaron un aumento conjunto de 14.400 puestos de trabajo en este sector.

Finalmente, por ramas, se menciona que el sector de la construcción no tuvo incidencia en la creación de empleos a nivel general. No obstante, por ciudades si se destaca que la destrucción de empleos ya mencionada en el caso de Bogotá fue contrarrestada por el aumento de plazas en Medellín que fue de 11.800 (Tabla 4)

Análisis de Informalidad¹

En el ámbito de estudio de la informalidad laboral, ha habido un amplio debate acerca de la definición en sí misma del concepto de informalidad. Por ello, vale la pena aclarar que en el contexto de este informe se presenta la informalidad calculada: i) según el criterio Dane-OIT, que basa su enfoque en el tamaño de la firma y ii) según el criterio de seguridad social que involucra el concepto de afiliación a salud y cotización a pensiones.

De acuerdo con lo anterior, se observa que la tasa de informalidad medida por el criterio de seguridad social es más alta que la obtenida a través del criterio Dane-OIT. No obstante, ambas muestran una tendencia decreciente desde 2012. En particular, entre 2015 y 2016, la tasa por seguridad social bajó de manera más rápida al caer 1,4 pp y ubicarse en 50,5% en 2016, mientras que la tasa Dane-OIT se redujo 0,5 pp, para alcanzar un valor de 47,2% en el mismo año. (Gráficos 5 y 6)

En este contexto, Barranquilla, Bogotá y Manizales fueron las tres ciudades que lograron la mayor reducción en la tasa de informalidad tanto por Dane-OIT, como por seguridad social en 2016. No obstante, las ciudades que lograron las tasas de informalidad más bajas según ambas definiciones, fueron Manizales, Bogotá y Medellín. En contraste con lo anterior, cinco ciudades presentaron aumentos en la informalidad Dane-OIT, siendo Cali la ciudad con el aumento más fuerte (0,9 pp), mientras que por el criterio de seguridad social, solo Cartagena y Pasto presentaron aumentos muy leves de la informalidad (0,1 pp en ambos casos).

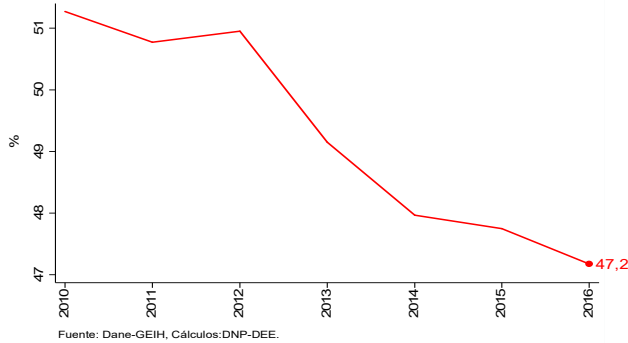
Cúcuta por su lado continúa siendo la ciudad con la informalidad más alta, tanto por la medición Dane-OIT (68,8%), como por la medición de seguridad social (71,1%) pero registró caídas en la informalidad bajo ambas mediciones. (Tabla 5)

Aunque la mayoría de las ciudades se caracterizaron por un descenso en la tasa de informalidad, existen diferencias entre las tasas por género, presentándose brechas. Así, a nivel de las 13 áreas, en 2016 la informalidad (Dane-OIT) para las mujeres fue de 49,1%, en tanto que la de los hombres fue de 45,5%. De esta manera, la brecha que fue de 3,6 pp en 2016, se reduce frente a la del año anterior. Por ciudades, 8 de las 13 áreas redujeron su brecha gracias a que las mujeres lograron reducir su informalidad a mayor velocidad que los hombres, mientras que en tres ciudades (Pasto, Pereira y Villavicencio) la reducción de la brecha se produjo debido a que la informalidad femenina aumentó, pero menos que la de los hombres. Por último, se menciona que Cúcuta y Montería fueron las únicas dos ciudades donde la brecha sufrió un incremento.

Finalmente, en el tema de informalidad (Dane-OIT) por género, se destaca que en 2016, Manizales fue la ciudad que reportó la tasa más baja de informalidad para las mujeres con 43,0%, mientras que Cúcuta reportó la tasa más alta (69,0%). Por

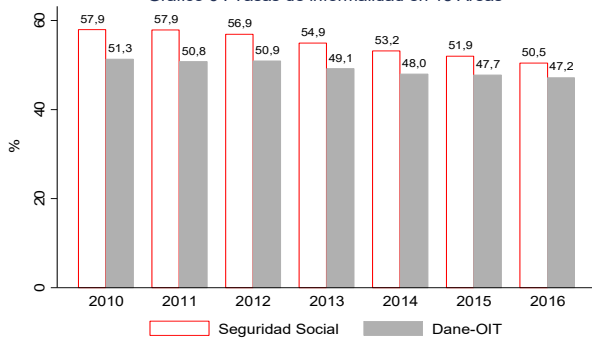
1. Las definiciones de informalidad se encuentran especificadas en el glosario.

Gráfico 5 : Tasa de informalidad Dane-OIT de 13 Áreas



Fuente: Dane-GEIH, Cálculos: DNP-DEE.

Gráfico 6 : Tasas de informalidad en 13 Áreas



Fuente: Dane-GEIH, Cálculos: DNP-DEE.

Tabla 5: Tasas de informalidad en el 2016

| Ciudades | Dane-OIT | | Seguridad Social | |
|---------------|----------|------------------------------|------------------|------------------------------|
| | 2016 | Variación 2015-2016 pp | 2016 | Variación 2015-2016 pp |
| Cúcuta | 68,8 | -0,7 | 71,1 | -1,5 |
| Montería | 60,8 | 0,0 | 66,3 | -0,7 |
| Pasto | 57,8 | 0,4 | 64,9 | 0,1 |
| Ibagué | 57,3 | 0,3 | 61,2 | -1,1 |
| Villavicencio | 57,1 | 0,8 | 61,8 | -1,2 |
| Cartagena | 55,3 | -0,1 | 61,3 | 0,1 |
| Bucaramanga | 55,0 | -0,1 | 56,0 | -0,6 |
| Barranquilla | 53,2 | -1,6 | 62,3 | -1,8 |
| Pereira | 50,7 | 0,4 | 52,9 | -0,9 |
| Cali | 48,3 | 0,9 | 54,2 | -0,6 |
| Medellín | 42,1 | -0,7 | 40,3 | -1,2 |
| Bogotá | 41,9 | -1,1 | 45,4 | -2,3 |
| Manizales | 41,3 | -1,0 | 40,4 | -2,5 |

Fuente: Dane-GEIH, Cálculos: DNP-DEE

Tabla 6: Tasa de informalidad según nivel educativo de las 13 áreas

| Nivel educativo | Dane-OIT | | Seguridad Social | |
|-----------------------|----------|------|------------------|------|
| | 2015 | 2016 | 2015 | 2016 |
| Sin educación | 86,9 | 85,9 | 88,5 | 89,0 |
| Primaria incompleta | 81,8 | 81,8 | 82,6 | 80,6 |
| Primaria completa | 75,1 | 75,8 | 74,8 | 74,4 |
| Secundaria incompleta | 69,8 | 70,7 | 73,1 | 73,4 |
| Secundaria completa | 48,5 | 48,5 | 50,2 | 49,4 |
| Terciaria | 24,6 | 23,7 | 32,7 | 31,3 |
| Pos terciaria | 6,7 | 6,6 | 17,6 | 15,0 |

Fuente: Dane-GEIH, Cálculos: DNP-DEE

Tabla 7: Tasa de informalidad por sector económico 13 áreas

| Sector económico | Dane-OIT | | Seguridad Social | |
|-----------------------------|----------|------|------------------|------|
| | 2015 | 2016 | 2015 | 2016 |
| Comercio | 64,9 | 64,4 | 69,1 | 68,0 |
| Construcción | 60,7 | 60,3 | 64,3 | 62,7 |
| Transporte y comunicaciones | 56,1 | 56,6 | 51,3 | 50,9 |
| Servicios | 38,1 | 36,2 | 40,6 | 38,7 |
| Industria | 36,6 | 36,0 | 47,8 | 45,6 |
| Actividades inmobiliarias | 34,1 | 33,8 | 38,5 | 36,5 |
| Otras ramas | 25,9 | 29,8 | 32,5 | 33,5 |
| Intermediación financiera | 7,4 | 7,4 | 13,2 | 11,8 |

Fuente: Dane-GEIH, Cálculos: DNP-DEE

su lado, Manizales fue la ciudad que reportó la tasa más baja para los hombres con 39,9% y Cúcuta la más alta con 68,6%.

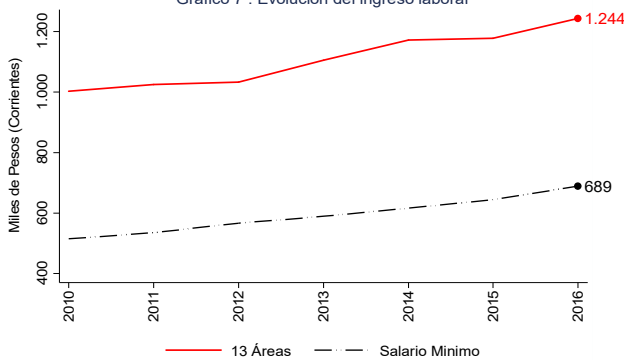
En cuanto a la informalidad por nivel educativo, se encontró que en la medida que los años de escolaridad aumentan el nivel de informalidad disminuye. De esta manera, en las 13 áreas las personas sin educación registraron una tasa de 86,9%, mientras que la población con educación pos terciaria tuvo una tasa de 6,7%. Siguiendo la definición de seguridad social, se observó un comportamiento similar, situación que fue común a todas las ciudades. (Tabla 6)

Ahora, en términos de la dinámica interanual, entre 2015 y 2016, se observa un comportamiento mixto por niveles educativos, donde se destaca que la reducción de la informalidad se concentró entre las personas sin educación, donde la caída fue de 1,1 pp y entre las personas con educación más alta (terciaria y pos terciaria) con reducciones de 0,9 pp y 0,2 pp, respectivamente.

Por sectores económicos, el comercio fue la rama de mayor informalidad (Dane-OIT) en las 13 áreas, con una tasa de 64,9% en 2016. Este comportamiento, fue similar al de la informalidad por seguridad social y se observa en 8 de las 13 áreas. Por otro lado, la intermediación financiera se consolidó como el sector más formal del mercado laboral con una tasa de 7,4%, situación que es común a todas las ciudades excepto por Cúcuta, donde la más formal son los servicios sociales. (Tabla 7).

Respecto a la dinámica interanual, se observa una reducción en la informalidad (Dane-OIT) en casi todas las ramas, donde se destaca la caída en el sector de los servicios sociales que fue de 1,8 pp, en 2016. En contraste, los únicos dos sectores que presentan un aumento en las tasas de informalidad son los de “otras ramas”, con un incremento de 3,9 pp y transporte y comunicaciones con uno de 0,5 pp.

Gráfico 7 : Evolución del ingreso laboral



Fuente: Dane-GEIH, Cálculos: DNP-DEE.

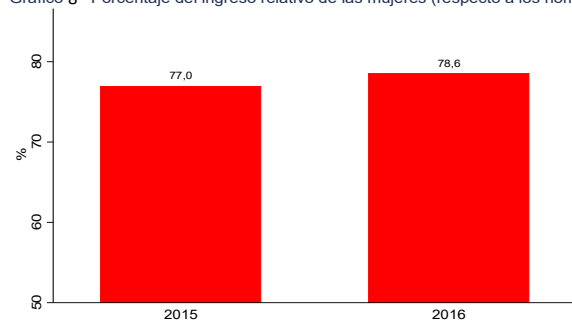
Análisis de los Ingresos Laborales²

El ingreso laboral nominal que percibió una persona promedio en las 13 áreas, pasó de \$1'178.000 pesos en 2015 a \$1'244.000 en 2016, mostrando un incremento de 5,6%, el cual se encuentra por debajo del incremento de 7,0% del salario mínimo para el mismo año. Al comparar por niveles, Bogotá, Medellín y Manizales fueron las ciudades de más altos ingresos en 2016 y fueron las únicas donde los ingresos se encontraron por encima del nivel agregado (\$1'244.000) con resultados de \$1'447.000, \$1'330.000 y \$1'285.000, respectivamente. En contraste, Cúcuta y Cartagena fueron las ciudades de menor ingreso laboral con valores de \$806.000 y \$871.000, respectivamente. (Gráfico 7 y Anexo 3)

A pesar de lo anterior, al descontar los efectos de la inflación, se obtiene que en 2016 hubo una reducción de 0,2% en los ingresos laborales reales de las 13 áreas, que si bien implica una caída en los ingresos reales, representa una caída menos fuerte que la observada un año atrás en 2015, que fue de 5,9%. Por ciudades, 6 de las áreas metropolitanas registraron aumentos reales, siendo Manizales y Barranquilla, las de mayor crecimiento y Cartagena y Bucaramanga las de mayor caída.

En el análisis por género, se puede decir que entre 2015 y 2016, hubo un avance tímido hacia la igualdad del ingreso por género a nivel de las 13 áreas. En este sentido, se calcula que en 2016 una mujer obtuvo en promedio un 78,6% del ingreso percibido un hombre, mientras que en 2015 había obtenido un 77,0%. (Gráfico 8)

Gráfico 8 Porcentaje del ingreso relativo de las mujeres (respecto a los hombres)



Fuente: Dane-GEIH, Cálculos: DNP-DEE.

2. La definición de ingresos laborales se encuentra especificada en el glosario. Los cálculos de los ingresos son provisionales y están sujetos a revisión.

A nivel de ciudades, se observó que 12 de las 13 áreas mostraron progreso hacia la igualdad en los ingresos laborales. En este contexto, Cartagena fue la ciudad más destacada con un aumento del ingreso relativo de 5,8 pp, seguida de Pereira con un aumento de 4,6 pp. No obstante, las ciudades que presentaron la mayor igualdad entre los ingresos de hombres y mujeres en 2016 fueron Medellín (80,7%), Pereira (80,5%) y Manizales (80,3%). Por otro lado, la única ciudad donde la desigualdad de los ingresos aumentó fue Villavicencio con una reducción del ingreso relativo de 4,2 pp. Por último, se menciona que Barranquilla fue la ciudad con mayor disparidad en 2016, donde las mujeres solo obtuvieron en promedio un 69,1% del ingreso obtenido por los hombres.

Anexos

Anexo 1

Generación de empleo por sectores (miles)

| | Comercio | Servicios Soc. | Industria | Trasporte y com. | Act. Inmobiliarias | Construcción | I. Financiera | Otras ramas* | Total | Ocupados (miles) |
|--------------------------|---------------|----------------|----------------|------------------|--------------------|--------------|---------------|----------------|---------------|------------------|
| Barranquilla | 3.043 | 2.059 | -3.643 | -1.423 | 9.256 | 476 | -386 | 1.161 | 10.544 | 887 |
| Bogotá | 9.060 | 7.533 | -11.728 | -13.210 | -3.994 | -12.584 | 17.870 | -6.240 | -13.293 | 4.187 |
| Bucaramanga | -162 | -1.836 | -3.888 | -789 | 4.851 | 1.374 | 440 | -583 | -594 | 558 |
| Cali | 23.001 | 1.201 | 8.671 | 3.985 | -5.458 | -633 | 1.076 | -2.392 | 29.451 | 1.231 |
| Cartagena | 5.233 | -6.340 | -1.857 | 1.274 | 2.440 | 380 | 3 | -2.568 | -1.435 | 420 |
| Cúcuta | -4.142 | 5.160 | 2.965 | -448 | 1.655 | -846 | -1.310 | -57 | 2.977 | 353 |
| Ibagué | 728 | -6.124 | 1.513 | -856 | 847 | -235 | 668 | -1.079 | -4.539 | 248 |
| Manizales | -1.142 | -864 | -1.727 | 401 | -544 | 169 | -46 | -996 | -4.750 | 189 |
| Medellín | 3.388 | -11.882 | -3.640 | 6.102 | 9.335 | 11.788 | -135 | -2.307 | 12.649 | 1.793 |
| Montería | -1.479 | -911 | -378 | -1.753 | 376 | -565 | -312 | -166 | -5.187 | 158 |
| Pasto | 3.156 | 2.399 | 1.218 | -15 | 1.601 | 699 | 82 | 499 | 9.640 | 193 |
| Pereira | 2.821 | 2.119 | -3.218 | 640 | 3.436 | 1.090 | 56 | 1.156 | 8.099 | 301 |
| Villavicencio | 1.983 | -3.533 | -615 | -62 | 277 | -888 | 152 | 419 | -2.267 | 213 |
| Total | 45.487 | -11.020 | -16.326 | -6.155 | 24.078 | 227 | 18.157 | -13.152 | 41.296 | |
| Crecimiento anual | 1,4% | -0,5% | -1,0% | -0,6% | 1,9% | 0,0% | 8,0% | -7,2% | | |
| Ocupados (miles) | 3.293 | 2.392 | 1.680 | 971 | 1.294 | 683 | 245 | 168 | | 10.729 |

Fuente: Dane-GEIH, Cálculos: DNP-DEE

(*) La definición del sector se encuentra especificada en el glosario

Anexo 2

Indicadores laborales por ciudad en 2016

| Ciudades | Variación en los desocupados | PEA | Cambio en tasa de desempleo (pp) | Generación de empleo (miles) |
|---|------------------------------|-------|----------------------------------|------------------------------|
| Grupo 1: Aumento en el desempleo con pérdida de empleos | | | | |
| Montería | 30,3% | -0,7% | 2,4 | -5.187 |
| Villavicencio | 14,3% | 0,6% | 1,4 | -2.267 |
| Bucaramanga | 9,3% | 0,6% | 0,7 | -594 |
| Manizales | 6,0% | -1,6% | 0,7 | -4.750 |
| Bogotá | 6,6% | 0,3% | 0,5 | -13.293 |
| Ibagué | 2,3% | -1,3% | 0,4 | -4.539 |
| Cartagena | 2,9% | -0,1% | 0,3 | -1.435 |
| Grupo 2: Aumento en el desempleo con generación de empleos | | | | |
| Cúcuta | 6,6% | 1,7% | 0,7 | 2.977 |
| Medellín | 1,3% | 0,8% | 0,1 | 12.649 |
| Grupo 3: Caída en el desempleo con generación de empleos | | | | |
| Barranquilla | -3,8% | 0,8% | -0,4 | 10.544 |
| Pasto | -1,1% | 4,6% | -0,5 | 9.640 |
| Pereira | -1,8% | 2,2% | -0,5 | 8.099 |
| Cali | -4,9% | 1,6% | -0,7 | 29.451 |

Fuente: Dane-GEIH, Cálculos: DNP-DEE

Anexo 3

Ingreso laboral nominal por ciudades

| Ciudades | 2016 miles | Variación 2015 2016 |
|---------------|--------------|---------------------|
| Cartagena | 871 | -3,6% |
| Bucaramanga | 1.099 | -3,4% |
| Pereira | 995 | 0,1% |
| Cúcuta | 806 | 1,1% |
| Villavicencio | 1.109 | 1,6% |
| Ibagué | 1.020 | 3,8% |
| Medellín | 1.330 | 5,8% |
| Pasto | 990 | 5,9% |
| Bogotá | 1.447 | 6,6% |
| Cali | 1.084 | 6,8% |
| Montería | 969 | 9,7% |
| Barranquilla | 902 | 13,5% |
| Manizales | 1.285 | 15,3% |
| Total | 1.244 | 5,5% |

Fuente: Dane-GEIH, Cálculos: DNP-DEE

Ingreso laboral real por ciudades

| Ciudades | 2016 miles | Variación 2015 2016 |
|---------------|--------------|---------------------|
| Cartagena | 871 | -8,4% |
| Bucaramanga | 1.099 | -8,8% |
| Pereira | 995 | -5,2% |
| Cúcuta | 806 | -4,8% |
| Villavicencio | 1.109 | -2,8% |
| Ibagué | 1.020 | -1,3% |
| Medellín | 1.330 | -0,7% |
| Pasto | 990 | 1,1% |
| Bogotá | 1.447 | 0,8% |
| Cali | 1.084 | 1,6% |
| Montería | 969 | 4,2% |
| Barranquilla | 902 | 6,6% |
| Manizales | 1.285 | 8,3% |
| Total | 1.244 | -0,2% |

Fuente: Dane-GEIH, Cálculos: DNP-DEE

Glosario

Población en Edad de Trabajar (PET): En las zonas urbanas, la PET comprende la población mayor a 12 años. Se divide en población económicamente activa y población económicamente inactiva.

Población Económicamente Activa (PEA): Está conformada por las personas en edad de trabajar que trabajan o están buscando empleo. Se le conoce como la fuerza laboral.

%PEATN: Es la proporción de la PEA de las trece áreas respecto al Total Nacional.

Población Económicamente Inactiva (PEI): Comprende a todas las personas en edad de trabajar que no trabajan porque no lo necesitan, no pueden o no están interesadas en tener actividad remunerada.

Ocupados: Son las personas que durante el período de referencia se encontraban en una de las siguientes situaciones: i) Trabajó por lo menos 1 hora remunerada en dinero o en especie en la semana de referencia, ii) No trabajó en la semana de referencia, pero tenía un trabajo o iii) Es trabajador familiar sin remuneración y trabajó en la semana de referencia por lo menos 1 hora.

Desocupados: La población desocupada se puede clasificar en dos: i) Cesante: es la persona que habiendo trabajado antes por lo menos durante dos semanas consecutivas se encuentra desocupada buscando empleo y ii) Aspirante: es la persona que busca trabajo por primera vez.

Tasa Global de Participación (TGP): Es la relación porcentual entre la PEA y la PET. Este indicador refleja la presión de la población sobre el mercado laboral.
 $TGP = (PEA/PET)*100$

Tasa de Ocupación (TO): Es la relación porcentual entre la población ocupada (PO) y la PET. $TO = (PO/PET)*100$

Tasa de Desempleo (TD): Es la relación porcentual entre el número de personas que están buscando trabajo (D) y la PEA. $TD = (D/PEA)*100$

Brecha de desempleo: Tasa de desempleo de los hombres menos la de las mujeres.

Brecha de informalidad: Tasa de informalidad de los hombres menos la de las mujeres.

Coefficiente de Gini: Es una medida de concentración del ingreso entre los individuos de una región, en un determinado momento. Toma valores entre 0 y 1, donde 0 indica que todos los individuos tienen el mismo ingreso y 1 indica que sólo un individuo tiene todo el ingreso.

Sector Otras ramas: Incluye: Agricultura, Minería y Suministro de electricidad, gas y agua.

Sector Servicios: Se refiere a los servicios comunales, sociales y personales.

Tasa de Informalidad Dane-OIT: Bajo el criterio Dane-OIT los informales comprenden a los patronos y asalariados que laboran en empresas de hasta 5 trabajadores + los cuenta propia que no son profesionales ni técnicos + los ayudantes familiares + el servicio doméstico. Los empleados públicos son formales. La tasa se calcula como:

$$TI \text{ Dane-OIT} = (\text{Informales Dane-OIT} / \text{Total ocupados}) * 100$$

Tasa de Informalidad por Seguridad Social: Bajo el criterio de seguridad social, los informales comprenden a aquellas personas que siendo ocupados no cotizan a un fondo de pensiones y que no son afiliados, ni cotizantes de alguna entidad de seguridad social en salud. La tasa se calcula como:

$$TI \text{ seguridad social} = (\text{Informales seguridad social} / \text{Total ocupados}) * 100$$

Ingresos laborales: Es el ingreso monetario por primera actividad, incluyendo: salario, subsidios, horas extra, bonificaciones y viáticos + el ingreso por segunda actividad. Los ingresos reales se calculan a precios constantes de diciembre de 2016.