

República de Colombia
Departamento Nacional de Planeación
Dirección de Estudios Económicos

ARCHIVOS DE ECONOMÍA

*Exportaciones y políticas comerciales óptimas para la
industria textil y confecciones:
Casos de Colombia y México 1990-2002*

Fernando MESA PARRA
Juan Ricardo PERILLA JIMENEZ

Documento 308
22 de Mayo de 2006.

La serie ARCHIVOS DE ECONOMIA es un medio de divulgación de la Dirección de Estudios Económicos, no es un órgano oficial del Departamento Nacional de Planeación. Sus documentos son de carácter provisional, de responsabilidad exclusiva de sus autores y sus contenidos no comprometen a la institución.

Exportaciones y políticas comerciales óptimas para la industria textil y de confecciones: casos de Colombia y México 1990-2002*

Fernando MESA PARRA [♣]
Juan Ricardo PERILLA [‡]

Resumen

El modelo de Brander y Spencer (1985), incorporando algunas extensiones como la diferenciación de productos, se aplica empíricamente a las importaciones de los Estados Unidos de textiles y confecciones desde Colombia y México. Se calculan los precios y las cantidades de equilibrio, como la política comercial óptima, a partir de los resultados del modelo teórico y de las estimaciones de las elasticidades precio de estos productos en el mercado de los Estados Unidos. Finalmente, se miden las pérdidas potenciales en bienestar que tuvieron Colombia y México como consecuencia de exportar esos bienes con precios y cantidades no óptimas.

Abstract

Brander and Spencer's model (1985), embodying some extensions like product differentiation, is applied empirically to the United States imports of textiles and apparel manufacturing from Colombia and Mexico. Prices and quantities in equilibrium and the optimal policy are calculated taking both the theoretical model and the estimation of the price elasticities of those products imported by the United States. Finally, the Colombian a Mexican potential losing welfare is measuring as consequence to trade those products with non-optimal prices and quantities.

JEL Classification: F12; F13; F14.

Keywords: Modelos de comercio con competencia imperfecta; política comercial y de promoción; y estudios de industrias, países de comercio.

* Este artículo es la versión corregida de una investigación que se realizó en la Universidad Autónoma de Colombia. Se agradecen las sugerencias de Alejandro Vivas, Luis Hernando Gutiérrez, Alvaro Andrés Perdomo, Hernán Rincón y de los comentarios constructivos de dos dictaminadores anónimos.

♣ § Subdirector de Estudios Macroeconómicos, Dirección de Estudios Económicos, Departamento Nacional de Planeación, Calle 26 No 13 - 19, Piso 18, Bogotá, Colombia; E-mail: fmesa@dnpp.gov.co; f_mesa@hotmail.com. ‡ Funcionario de la Dirección de Estudios Económicos del mismo Departamento; E-mail: jperilla@dnpp.gov.co; jperilla2002@yahoo.com.

1. Introducción

El tema de las exportaciones de textiles y confecciones tradicionalmente se ha enfocado de acuerdo con la tradicional versión analítica del modelo de Heckscher-Ohlin, que parte de los supuestos de mercados internacionales que operan bajo condiciones de competencia perfecta y comercio de productos diferentes, conocido como comercio Inter-industrial.¹ Según este modelo, cuando los países más atrasados se abren al comercio internacional, tienden a especializarse en la producción de productos primarios. Sin embargo, cuando el ingreso doméstico y el “stock” de capital por trabajador aumentan, las exportaciones se especializan gradualmente en productos manufacturados intensivos en mano de obra no calificada.² Entre estos últimos productos se encuentran los textiles producidos con fibras naturales y las confecciones con alta demanda en los países industrializados. Cuando el factor capital y la dotación de mano de obra calificada son más abundantes en los países, las exportaciones se orientan a actividades con tecnologías más sofisticadas, que requieren intensivamente capital y trabajo calificado. Esto explica como los textiles producidos con fibras sintéticas y la alta confección se encuentran en países de reciente industrialización.

¹ Más definido con la versión modificada y conocida como el modelo Ricardo-Viner, popularizada por Jones (1971).

² Un claro ejemplo de este enfoque es Anderson (1993).

Un hecho actual del mercado de textiles y confecciones es que no operan en mercados externos de competencia perfecta y que, por el contrario, existen imperfecciones y sus precios de mercado son mayores a sus costos marginales. Adicionalmente, las empresas exportadoras para posicionarse en los mercados externos diseñan estrategias de mercadeo y precios. Bajo las premisas de imperfecciones de mercado y del comportamiento estratégico de las empresas que operan en mercados oligopólicos, ya sea a través de los precios o de cantidades, se ha demostrado analíticamente que los gobiernos estarían interesados en maximizar las condiciones de bienestar de sus economías a través de su intervención. Para esto diseñan instrumentos para aumentar la participación de las ganancias de las empresas domésticas en el mercado internacional y así añadirlas a su ingreso nacional.

El fundamento teórico de la última aproximación analítica fue desarrollado en el trabajo pionero de Brander y Spencer (1985), en el que se demuestra como la intervención activa de los gobiernos en el comercio internacional permite transferir ganancias de las empresas extranjeras a las domésticas. Esos resultados analíticos tuvieron un desarrollo integral en Eaton y Grossman (1986), que estudiaron los efectos de la política comercial, aplicados en mercados de competencia imperfecta, sobre el bienestar económico de un país. Estos últimos autores señalan que no sólo

debe tenerse en cuenta la información sobre las condiciones de la demanda y los costos, sino también la naturaleza de la competencia.³

El primer trabajo empírico del modelo de Brander y Spencer (1985) sobre casos particulares de comercio exterior y en mercados imperfectos fue el de Dixit (1988). En ese estudio se cuantifican las relaciones de competencia entre la industria de automóviles de los Estados Unidos y la de Japón, en el mercado del primer país. Ese trabajo dio las bases para el diseño de estudios posteriores, como fueron los de Krishna, Hogan y Swagel (1994), quienes revisaron y extendieron el modelo de Dixit del mercado automotriz para los Estados Unidos, y Smith (1994), que aplicó este enfoque para algunos países europeos. A partir del trabajo de Dixit se modificaron las especificaciones de las funciones de demanda y de producción y se consideraron aspectos adicionales, como por ejemplo los efectos de las marcas de los vehículos. Muchos de los trabajos posteriores se han enfocado exclusivamente en la calibración de los parámetros de modelos, para derivar políticas óptimas.

³ Existen extensiones teóricas a este enfoque teórico, como Qiu (1995), Caglayan (2000) y Mesa (2002), en los que se incorporan diferenciación de productos, especificaciones alternativas de costos y la introducción de incertidumbre en los mercados.

Este artículo realiza un ejercicio empírico para Colombia y México, basado en esta propuesta teórica, con el análisis de un estudio de caso para textiles y confecciones. El ejercicio incluye el planteamiento teórico sobre el comportamiento de las empresas, la intervención de los gobiernos y el análisis numérico con la calibración de los parámetros del modelo.⁴

El estudio permite concluir cómo las ventajas comerciales de México, por ser miembro del NAFTA, afectaron positivamente sus patrones de exportación en los Estados Unidos, en contraste con lo mostrado por Colombia. La selección de la industria textil y de confecciones se tomó con base en la importancia que esta actividad exportadora tiene para Colombia y México, en la diversa estructura de políticas nacionales y comerciales que se han diseñado y, además, por que estos dos países comparten a los Estados Unidos como uno de sus principales destinos comerciales. Para el análisis se supone que los textiles y las confecciones exportados por Colombia y México a los Estados Unidos son sustitutos imperfectos, como se mostrará adelante con la diferencia en los niveles de precios de venta de los dos países. Para simplificar el análisis teórico se supone que los productos exportados por cada país son similares (se toman los quantum de

⁴ Un estudio sobre los determinantes de las exportaciones de estas actividades industriales, a nivel de pequeñas empresas en la ciudad de Delhi, en la India, se encuentra en Bhavani y Tendulkar (2002). La información básica se tomó de un censo realizado en 1987 y 1988, y se parte del supuesto de que las empresas operan bajo condiciones de competencia perfecta.

exportaciones valorados a un precio base y los precios promedios para textiles o confecciones).

El resto del artículo está organizado de la siguiente manera. En la sección siguiente se describen brevemente la importancia de las actividades de textiles y confecciones en las economías de Colombia y de México, su comercio con los Estados Unidos y las políticas comerciales diseñadas por los países. En la tercera sección se construye el modelo teórico básico y sus principales predicciones teóricas. En la cuarta sección se presentan las estimaciones econométricas de las elasticidades del mercado de estos productos en los Estados Unidos; las simulaciones para los precios y las cantidades de equilibrio, la política óptima y los efectos en bienestar. La última sección es de conclusiones.

2. Industria de textiles y confecciones

Esta sección describe para el periodo 1990-2002 las estadísticas y las políticas comerciales que caracterizaron las actividades de textiles y confecciones en Colombia y México. Se indica tanto su importancia en términos de sus economías como también las ventajas y desventajas que tuvieron las exportaciones de estos

países en el mercado estadounidense. De esta manera se justifica el uso analítico de la política comercial estratégica del trabajo.

2.1 Importancia económica de los textiles y confecciones

En el período 1990-2002 el crecimiento de la industria de textiles y confecciones en Colombia fue negativo (textiles -3.2% y confecciones -0.3%). Su crecimiento en México, por lo contrario, fue positivo (textiles 2.9% y confecciones 3.8%). A principios de los noventa, la participación de la industria de textiles y confecciones dentro del sector industrial en Colombia fue 11.9% y a finales de la década había caído a 9.8%. A principios del noventa la participación de estas actividades en el sector industrial de México era 7.2% y no obstante su mayor crecimiento, su participación no se modificó en la segunda mitad de la década. Con respecto al total de la economía, en Colombia esta participación cayó de 1.9% a 1.4% y en México aumentó ligeramente de 1.4 a 1.5%. Medido en términos de valor agregado, la industria textil y de confecciones de México es actualmente cuatro veces mayor que la de Colombia.

En ese mismo período el crecimiento promedio anual de las importaciones totales de textiles y confecciones de los Estados Unidos fueron 8.6% y 7.2%,

respectivamente. Mientras lo comprado desde Colombia crecía cercanamente a esas mismas tasas (8.8% para textiles y 9.2% para confecciones), lo de México alcanzaba tasas de 28.0% y 19.3% para ese mismo grupo de bienes. Ese comportamiento se ha reflejado en los cambios de participación sobre las importaciones de los Estados Unidos realizadas desde cada uno de esos países. La participación colombiana en el mercado de estos bienes en los Estados Unidos se ha mantenido en sus bajas tasas históricas, 0.5% para textiles y 0.9% para confecciones. Lo contrario sucede para México. Si se comparan las tasas de finales del ochenta, cuando la participación mexicana representaba menos de 2% para textiles y cerca de 4% para confecciones, con las que se alcanzan en 2002, cuando esas participaciones eran de 10.5% y 13.7%, respectivamente, el resultado para México ha sido altamente positivo (Cuadro 1). Tanto para Colombia como para México, las ventas de confecciones en los Estados Unidos, a diferencia de la de textiles, han registrado una mayor participación y una mayor dinámica de crecimiento.

CUADRO 1
Participación de las Importaciones de textiles y confecciones
de Colombia y México en los Estados Unidos (%)

	Colombia			México		
	Textiles	Confecciones	Total	Textiles	Confecciones	Total
1989	0.4	0.7	0.5	1.5	3.7	2.6
1990-1995	0.5	1.0	0.8	3.1	6.1	4.7
1996-2000	0.5	0.8	0.6	10.7	13.1	11.9
2001-2002	0.3	0.7	0.5	11.0	13.9	12.3

Fuente: The United States, The Office of Textiles and Apparel.

La situación se modifica significativamente cuando se consideran mercados para productos específicos (Cuadro 2).⁵ Para el período 1988-2002 Colombia participó en promedio con 3.9% del mercado de los Estados Unidos en los 34 productos que registraron mayor participación que México. Así mismo, México participó con 8.4% en los 206 productos que tenía mayor participación que Colombia. De forma análoga se lee para el caso de Colombia y China.

CUADRO 2
PRECIOS Y PARTICIPACION EN EL MERCADO DE LOS ESTADOS UNIDOS DE 240 PRODUCTOS EXPORTADOS POR
COLOMBIA:

PROMEDIOS 1988-2002

Mayor participación en el mercado de:	Número de posiciones arancelarias	Participación en el mercado de los Estados Unidos del país con mayor participación	Precio promedio de Colombia en US\$ por mts ²	Precio promedio de México en US\$ por mts ²	Precio promedio de China en US\$ por mts ²
Colombia que México	34	3.90%	5.9	2.6	
México que Colombia	206	8.44%	5.3	4.5	
Colombia que China	10	6.50%	4.0		2.1
China que Colombia	230	17.62%	5.7		5.2

Fuente: Departamento de Comercio de los Estados Unidos.

Nota: Se seleccionaron 240 productos, que representan 98% de las exportaciones colombianas en el mercado de los Estados Unidos.

⁵ Debe tenerse en cuenta que México es el segundo mayor exportador de textiles y confecciones en el mercado de los Estados Unidos, después de China. Las exportaciones de la China y Hong Kong más que duplican a las exportaciones de México.

Un rasgo sobresaliente del mercado de estos productos en el mercado de los Estados Unidos es la diferencia en su precio de venta. Los de Colombia son mayores en promedio que los de México y China, lo que indica que el marco analítico que debe considerarse es uno diferente al de competencia perfecta.

2.2 Políticas comerciales

El mayor crecimiento y penetración de las importaciones mexicanas en el mercado de los Estados Unidos se explica principalmente por el Tratado de Libre Comercio de América de Norte (TLCAN), que representó para México la eliminación de las barreras arancelarias y el desmonte de las restricciones cuantitativas que le imponían los Estados Unidos a raíz del Acuerdo Multifibras.⁶

⁶ Este último acuerdo tuvo su origen a finales de la segunda guerra mundial, cuando los países desarrollados empezaron a promover una serie de arreglos para proteger sus industrias de la competencia de los países en vías de desarrollo. En 1974 se firmó el acuerdo multifibras, el que se renovó en 1977, 1981, 1986 y 1991, y 1992. Este acuerdo fue una excepción a las reglas del GATT y se reemplazó por el Acuerdo de Textiles y Confecciones, que tenía el propósito de el sistema de cuotas gradualmente hasta el 2005.

CUADRO 3
ARANCEL PROMEDIO DE TEXTILES Y CONFECCIONES
EN LOS ESTADOS UNIDOS (%)

AÑO	Colombia		México	
	Textiles	Confecciones	Textiles	Confecciones
1989	13.87	19.98	17.10	16.56
1990-1995	14.76	18.14	18.48	17.30
1996-2000	14.76	17.67	0.00	0.00
2001-2002	14.20	17.02	0.00	0.00

Fuente: The United States, The Office of Textiles and Apparel.

Las tasas implícitas de aranceles aplicadas para las importaciones de textiles y confecciones de los Estados Unidos desde Colombia y México se relacionan en el Cuadro 3. Antes de la firma del acuerdo del TLCAN las tasas arancelarias para los dos países eran similares. Posterior a la firma del acuerdo del TLCAN las tasas para México se eliminaron y para Colombia se redujeron levemente en promedio. Colombia enfrentó adicionalmente barreras no arancelarias, las cuales fueron eliminadas para México después del TLCAN. El Cuadro 4 presenta los equivalentes arancelarios de las restricciones cualitativas calculadas para la totalidad de las importaciones de textiles y confecciones en los Estados Unidos.

Cuadro 4
Equivalentes Barreras No Arancelarias por Sector

Grupo	Promedio simple (%)	
	1991	1993
Textiles	4.2	5.6
Confecciones	13.0	10.3

Fuente: Deardorff y Stern (1997) pag. 87.

Colombia y México tienen además acceso especial al mercado de confecciones de los Estados Unidos a través del llamado mecanismo de producción compartida (HTS 9802) (Mortimore, 1999). Para el período 2000-2002 este mecanismo fue utilizado de manera similar por Colombia y México, cuando su uso se mide como proporción de las ventas totales en los Estados Unidos. Este mecanismo sin embargo tiene cada vez menor importancia como factor explicativo del crecimiento de las exportaciones de estos productos en el mercado de los Estados Unidos (Cuadro 5).

Cuadro 5
Importaciones según Programa de Producción Compartida
para textiles y confecciones
 Millones de US\$

Año	Agrupac. Ind.	Colombia	México	total USA
2,000	60	0.0	0.3	0.3
	61	79.7	2,098.9	6,182.1
	62	148.4	2,958.9	6,859.4
	63	0.1	179.2	224.7
	Total importaciones		449.8	10,476.8
Participación programa		50.7	50.0	16.9
2,001	60	0.0	0.0	0.1
	61	43.7	1,746.5	5,168.0
	62	132.6	2,273.7	5,128.7
	63	0.0	167.0	233.5
	Total importaciones		381.9	9,781.5
Participación programa		46.2	42.8	13.6
2,002	60	0.0	0.1	0.3
	61	19.1	1,260.2	3,694.7
	62	107.1	1,565.0	3,368.8
	63	0.0	96.8	163.7
	Total importaciones		374.7	9,402.3
Participación programa		33.7	31.1	9.2

Fuente: The United States, The Office of Textiles and Apparel.

En términos de política comercial, Colombia tiene tratamiento preferencial en el mercado de los Estados Unidos bajo el "Andean Trade Preference Act" (ATPDEA) y en menor medida bajo el Sistema General de Preferencias (GSP). No obstante, estos mecanismos no representaron ventajas frente al TLCAN para México. El cuadro 6 señala que cerca de 99% de las exportaciones de Colombia se realizaron sin beneficios comerciales en los Estados Unidos. El tratamiento de las exportaciones de México, que era similar al de Colombia, fue modificado

favorablemente a partir de 1994, cuando sus exportaciones se han realizado cada vez más a través del TLCAN, siendo en 2002 de 76.9%.

Cuadro 6
IMPORTACIONES DE TEXTILES Y CONFECCIONES DE LOS ESTADOS UNIDOS DESDE COLOMBIA Y MEXICO SEGÚN PROGRAMAS
 Millones de US\$

	COLOMBIA				MÉXICO			
	Sin derechos a beneficios	Acuerdo Andino	GSP	Total (**)	Sin derechos a beneficios	TLCAN	GSP	Total (**)
1989	99.8	0.0	0.2	100.0	98.41	0.00	1.59	100.0
1990-1995	99.6	0.2	0.2	100.0	73.67	24.87	1.46	100.0
1996-2000	99.2	0.8	0.0	100.0	50.38	49.62	0.00	100.0
2001-2002	99.1	0.7	0.3	100.0	26.02	73.98	0.00	100.0

Fuente: Departamento de Comercio de los Estados Unidos, United States Information Trade.

Nota: GSP, General System Preference.

La política comercial en cada país es otro elemento con marcadas diferencias. Colombia contaba hasta 2001/2002 con el Certificado de Reembolso Tributario (CERT), como un mecanismo de reembolso del pago de impuestos indirectos, tasas y contribuciones, otorgado a los exportadores que reintegran sus divisas. Para el período 1992-1995 el nivel del CERT promedio para textiles fue 5.0% y para confecciones 3.9%. Para el período 1996-2002 esas tasas se habían reducido a 3.2 y 3.3%, respectivamente.

Ambos países han contado además con mecanismos de exención del pago de aranceles e impuestos para la importación de insumos y materias primas, como ha sido el Plan Vallejo en Colombia y los programas de importación temporal en

México. Además se tienen las zonas francas y de maquila, con regímenes especiales de exportación.

3. Marco teórico

En la primera parte se construye el modelo teórico para obtener las expresiones analíticas de los precios y las cantidades exportadas y la política comercial óptimas. En la segunda parte se presentan cinco expresiones que permiten calcular los parámetros del modelo.

3.1 Modelo

La estructura del modelo hace referencia a dos diferentes países productores, Colombia y México, y un tercero como mercado final, Estados Unidos. En cada país productor existe una empresa representativa, que destina su producción a las exportaciones. Este supuesto simplificador permite enfocar el análisis sobre el comportamiento de las exportaciones.

Como es usual en la literatura teórica posterior a los modelos de Brander y Spencer (1985), se parte de un sistema de demandas lineales y costos marginales constantes, con el propósito de simplificar los cálculos y las estimaciones. Se supone que las empresas de diferentes países producen sustitutos imperfectos, pero homogéneos para las empresas del mismo país. De esta manera, se hace referencia a la empresa representativa para cada país.

Se modela el comportamiento de las empresas en mercados oligopólicos, como un equilibrio de Nash à la Bertrand, en el cual la variable estratégica para competir en el mercado son los precios. Este resultado se tomó por dos razones. Primero, porque los factores importantes para competir en mercados como el de los Estados Unidos son el cumplimiento de los pedidos, la capacidad instalada y la competencia que se percibe a través de los precios; y segundo, porque a través de la competencia de precios, y no de cantidades, se obtienen sus menores niveles en el mercado.⁷

⁷ Existiría una tercera razón, relacionado con Bulow et al (1985), quienes indicaron que una empresa con una alta participación de mercado, como sería el caso mexicano, puede ver al producto de su rival (Colombia) como un complemento estratégico de precios, y no sustituto de cantidades.

El sistema lineal de las cantidades demandas en los Estados Unidos para cada uno de los países es:⁸

$$X_i = a_i - b_i p_i + \theta p_j, \quad (1)$$

donde el subíndice i o j identifica el respectivo país (si “ i ” es Colombia, entonces “ j ” es México, o viceversa). X_i se refiere a las cantidades producidas y exportadas por la empresa representativa del país i y p_i es el precio de venta de X_i en el mercado de los Estados Unidos.⁹ p_j es entonces el precio de venta de la empresa que produce en el país rival. El parámetro θ mide el grado de diferenciación de los productos de exportación. Si $\theta = 0$, las variedades son completamente diferenciadas y el productor se comporta como un monopolista en el mercado. Si $b_i = \theta$, los productos serían homogéneos o estandarizados. Se parte de la evidencia empírica de que el mercado está diferenciado por los productos de cada país, de tal manera que las empresas de cada país fijan precios diferentes en el mercado final. Teóricamente $b_i > \theta$.

⁸ La razón para tomar funciones lineales de demanda es la de derivar matemáticamente la política comercial óptima, más que aproximarla exclusivamente a través de un proceso de calibración del modelo. Esta función de demanda puede verse en realidad como una de demanda de exportaciones, donde el ingreso externo no se modela y sus cambios están considerados en la variación del intercepto de la función.

⁹ La ecuación anterior toma como dadas las exportaciones del resto de países.

La condición de equilibrio del mercado de textiles o de confecciones en los Estados Unidos se obtiene con la igualación de la oferta y la demanda. Esto es:

$$X = n_i x_i + n_j x_j , \quad (2)$$

donde n_i y n_j son el número de empresas exportadoras en cada país; y x_i y x_j son las exportaciones promedio de cada empresa en el respectivo país. De la ecuación 2 se obtiene que: $X_c = n_c x_c$ y $X_m = n_m x_m$.

La función de ganancias de las exportaciones y valorada en términos de la moneda de cada país, es:

$$\pi_i = \left(\frac{e_i}{\tau_i} p_i - C_i + S_i \right) X_i , \quad (3)$$

donde e_i es la tasa de cambio del país i con los Estados Unidos y τ_i es la tasa de arancel y el equivalente arancelario de las restricciones cuantitativas a las importaciones fijada por los Estados Unidos para Colombia y México. C_i es el costo variable unitario para el país i , valorado en su propia moneda. Además S_i es el instrumento de la política comercial diseñado en el país i y aplicado sobre las unidades exportadas.

La condición de primer orden con respecto a los precios, para la empresa representativa del país i es:

$$\frac{e_i}{\tau_i} (a_i - 2b_i p_i + \theta p_j) + b_i (C_i - S_i) = 0. \quad (4)$$

Los precios óptimos en el mercado de los Estados Unidos se obtienen con la solución simultánea de las dos condiciones de primer orden de las empresas representativas para cada país (ecuación 4). Estos son:

$$p_i^* = \frac{2b_j a_i + \theta a_j + b_j \left(2 \frac{\tau_i}{e_i} b_i (C_i - S_i) + \frac{\tau_j}{e_j} \theta (C_j - S_j) \right)}{4b_i b_j - \theta^2}, \quad (5)$$

donde $i \neq j$ y la condición de estabilidad del mercado es:

$$4b_i b_j - \theta^2 > 0.$$

El nivel de precios para cada país (ecuación 5) está afectado por su propia política comercial, positivamente si es un impuesto y negativamente si es un subsidio. Con respecto a la política del otro país exportador, la relación es inversa. Los precios tienen además una relación positiva con el tamaño del mercado (a_i y a_j), los aranceles y las restricciones no arancelarias (τ), los costos de producción

(C_i) y la diferenciación de los bienes exportados a los Estados Unidos (θ). Con la ecuación (5), que está expresada en términos de parámetros del modelo, se calculan los precios óptimos de exportación.

Las políticas comerciales óptimas para Colombia y México se calculan a través de la maximización de la función de bienestar (W).¹⁰ Esta última función se construye como las ganancias de las empresas para cada país, netas de los costos de la política comercial. Esto es:

$$W_i = \pi_i - S_i X_i.$$

Al usar la expresión de la ecuación 3, se tiene:

$$W_i = \left(\frac{e_i}{\tau_i} p_i - C_i \right) X_i. \quad (6)$$

La maximización de la función de bienestar (al usar las expresiones de la ecuación 5 y maximizar con respecto a S_i o S_j , según el caso), cuando los dos países definen simultáneamente su política comercial óptima por unidad exportada, es:

¹⁰ La función se obtiene a partir de una función de utilidad cuasi-lineal. En esta función no se incluye el excedente al consumidor, puesto que los bienes producidos son exportados.

$$S_i = -\theta^2 \frac{(2\Omega + \theta^2) a_i + 2\theta b_i a_j - \frac{\tau_i}{e_i} (2\Omega - \theta^2) b_i c_i + \frac{\tau_j}{e_j} \theta \Omega c_j}{b_i \frac{\tau_i}{e_i} (4b_i b_j (2\Omega - \theta^2) + \theta^4)}, \quad (7)$$

donde $S_i < 0$ y

$$\Omega = (2b_j b_i - \theta^2) > 0.$$

El signo en (7) es negativo y por lo tanto es el impuesto óptimo por unidad exportada,¹¹ valorado en la moneda del mercado final de exportación. Cabe destacar que el cálculo del impuesto se relaciona negativamente con los costos y los aranceles fijados para las empresas del país en referencia (*i*), pero positivamente con los costos y los aranceles fijados para el país rival (*j*).

Con lo anterior se completa la especificación del modelo analítico. Para obtener los valores de equilibrio de p_c , p_m , X_c , X_m y los valores de las funciones de bienestar, deben calcularse los cinco parámetros de las dos funciones directas de demanda (ecuación 1), que son: b_c , b_m , θ , a_c , y a_m .

¹¹ Este resultado es aceptado por la literatura del comercio internacional, a partir del artículo de Eaton y Grossman (1986). Mostraron teóricamente que cuando las empresas compiten con precios en mercado oligopólicos, la política comercial óptima son los impuestos. Cuando compiten con cantidades, la política comercial óptima son los subsidios.

3.2. Método de cálculo de los parámetros

Para este propósito (como en Dixit, 1988) se definen cinco ecuaciones. Estas son: la elasticidad precio total de las cantidades importadas por los Estados Unidos de textiles y confecciones, la elasticidad cruzada precio de las cantidades importadas por los Estados Unidos desde Colombia y México, las dos funciones directas de demanda y, finalmente, la condición de equilibrio de las cantidades relativas exportadas por las empresas de los dos países en referencia, dados los precios de equilibrio.

La elasticidad total de las cantidades importadas de textiles o de confecciones vendidas en el mercado de los Estados Unidos, con respecto al precio, es:

$$\varepsilon = - \frac{d \log Q}{d \log P}. \quad (8)$$

Para efectos de cálculo, las cantidades importadas de los diferentes productos desde Colombia (c) o México (m) se agregan con base en los precios de un año base. El índice de cantidades Q es:

$$Q = P_{c0} X_c + P_{m0} X_m, \quad (9)$$

de tal manera que $p_i = P_{i0} \cdot P$, siendo $i = c, m$; y P_{c0} y P_{m0} son los precios iniciales para cada producto de Colombia o México. P es el índice ponderado de los precios de los textiles o de confecciones importados por los Estados Unidos de Colombia y México. Sustituyendo las funciones de demanda en (9), se obtienen las cantidades ponderadas por los precios de un año base, así:

$$Q = P_{c0} a_c + P_{m0} a_m - (P_{c0}^2 b_c - 2P_{c0} P_{m0} \theta + P_{m0}^2 b_m) P. \quad (10)$$

La elasticidad de sustitución entre las importaciones de Colombia y México en el mercado de los Estados Unidos se definen como:

$$\sigma = - \frac{d \log (X_c / X_m)}{d \log (p_c / p_m)}, \quad (11)$$

siendo p_c y p_m los precios corrientes de las importaciones desde Colombia y México.

Adicionalmente, la relación entre las cantidades importadas desde Colombia y México, haciendo uso de las funciones de demanda, es:

$$\frac{X_c}{X_m} = \frac{\frac{1}{P_m} a_c - b_c \frac{P_c}{P_m} + \theta}{\frac{1}{P_m} a_m - b_m + \theta \frac{P_c}{P_m}}, \quad (12)$$

donde X_c / X_m no sólo está en función de p_c / p_m sino también de $1 / p_m$. La derivada parcial de la ecuación anterior con respecto a $1 / p_m$, cuando existe una situación de equilibrio entre los precios, e igualando ese resultado a cero es:

$$p_c (\theta a_c + a_m b_c) = p_m (\theta a_m + a_c b_m). \quad (13)$$

Las dos ecuaciones lineales de demanda (1), junto con las ecuaciones (8), (11) y (13) conforman el sistema de las cinco ecuaciones para calcular los parámetros de las dos funciones lineales de demanda $(b_c, b_m, \theta, a_c \text{ y } a_m)$. Para resolver este sistema de 5 ecuaciones deben estimarse primero las elasticidades precio de la demanda y la elasticidad cruzada de las importaciones realizadas por los Estados Unidos de Colombia y México.

4. Calibración del modelo

Primero se estiman las elasticidades de las demandas. Luego se presentan los precios y las cantidades importadas por los Estados Unidos, tanto observadas como las de equilibrio del modelo teórico. En esa segunda parte también se muestran las tasas de impuestos óptimas y las relaciones de bienestar observadas

con las que se hubieran conseguido con la combinación óptima de precios y cantidades sin y con política comercial.

4.1. Estimación econométrica

Los resultados econométricos de las importaciones de los Estados Unidos de textiles y confecciones desde Colombia y México se encuentran en el Anexo 1. El primer grupo de estimaciones se relaciona con la elasticidad precio total de las importaciones de los Estados Unidos para los dos países en referencia. El segundo grupo son las elasticidades cruzadas de las importaciones relativas de Colombia con respecto a México hechas por los Estados Unidos.

La estimación de las elasticidades de demanda para textiles y confecciones en el período 1989-2002 se realizan con “datos panel” y se introducen variables instrumentales para corregir la endogeneidad entre los precios y las cantidades. Las estimaciones de las elasticidades de los precios y el componente de demanda de la segunda etapa son estadísticamente significativos y los signos son los esperados teóricamente. Las variables instrumentales usadas para la estimación de la ecuación de textiles son estadísticamente significativas, pero para confecciones no lo fueron en el mismo grado. En efecto, los aranceles y las importaciones del

resto del mundo, usados como variables instrumentales para la estimación de la elasticidad precio de la demanda de confecciones, no fueron estadísticamente significativos. Por otra parte, los aranceles relativos y la producción relativa entre Colombia y México, usados como instrumentos para la estimación de de la elasticidad cruzada, no fueron significativos.

. Las pruebas estadísticas conjuntas para los parámetros estimados de las ecuaciones de demanda confirman que son estadísticamente significativos y diferentes de cero. Lo anterior indica que las elasticidades son relativamente altas y que las importaciones desde Colombia y México por los Estados Unidos son sustitutas. La prueba de Hausman señala que los valores más adecuados para las elasticidades precio de la demanda en textiles y cruzada en confecciones son las de efectos fijos. En los otros dos casos se utilizan las estimaciones con efectos aleatorios.

Para efectos del cálculo de los valores de equilibrio del modelo, se toman sólo los valores de las elasticidades relacionadas con los precios. La elasticidad precio total de las importaciones de los Estados Unidos (ε) fueron: 2.3 para textiles y 4.2 para confecciones. Las elasticidades cruzadas para textiles y confecciones (σ) fueron: 2.85 y 3.75, respectivamente.

4.2. Resultados del modelo teórico

Con la información de las importaciones realizadas por los Estados Unidos de Colombia y México, los costos variables medios de las empresas exportadoras por cada uno de esos países y las estimaciones de las elasticidades del precio total del mercado y de las cruzadas entre las importaciones entre Colombia y México, se calculan los parámetros de las funciones lineales de las demandas del modelo.¹² Posteriormente, con el valor de los parámetros se calculan los precios y las cantidades de equilibrio con base en las expresiones analíticas del modelo teórico. Cabe destacar que para el caso de los textiles solo se consideran las fibras naturales, sin incluir las sintéticas.¹³

¹² Los costos variables (laborales y de productos intermedios) presentan en general un alto porcentaje con respecto a las ventas totales. La relación entre costos variables y ventas a nivel de cada actividad industrial son similares tanto en México como en Colombia (se encuentran entre 75% y 80%). En el caso de la maquila en México, esa relación es superior.

¹³ El mercado de fibras sintéticas es importante en México sólo a partir de la segunda mitad del noventa y en Colombia no lo fue en esa década.

Cuadro 7
RESULTADOS BASICOS PARA LAS EXPORTACIONES DE COLOMBIA Y MÉXICO EN EL MERCADO DE LOS ESTADOS UNIDOS

	Valores observados			Equilibrios sin política			Equilibrios con política		
	1993	1997	2002	1993	1997	2002	1993	1997	2002
Textiles									
Exportaciones (Millones de Mts2)									
X_c	5.4	8.9	6.0	4.2	10.0	6.5	4.2	10.3	6.7
X_m	20.3	149.0	207.8	15.3	100.0	132.7	14.3	91.4	127.5
Precio unitario (US\$)									
p_c	2.78	3.16	3.45	3.06	3.41	3.86	3.06	3.44	3.87
p_m	1.94	1.47	1.49	2.15	1.77	1.90	2.18	1.82	1.92
Confecciones									
Exportaciones (Millones de Mts2)									
X_c	19.1	13.9	15.6	18.2	15.9	17.5	17.7	15.6	17.4
X_m	59.5	212.3	301.8	44.9	152.8	204.2	43.0	149.0	201.6
Precio unitario (US\$)									
p_c	7.81	9.57	9.25	8.54	10.21	9.94	8.69	10.33	9.99
p_m	6.25	4.94	5.00	7.14	5.77	6.02	7.27	5.83	6.05

Los resultados del modelo se presentan en el Cuadro 7. La primera columna del cuadro relaciona los precios y las cantidades observadas de textiles y confecciones exportadas por Colombia y México a los Estados Unidos. La segunda columna presenta los precios y las cantidades de equilibrio sin política ($S_{ij} = 0$), calculadas de acuerdo con el modelo teórico (ecuaciones 1 y 5). La tercera columna están los precios y las cantidades exportadas de equilibrio, cuando se implementa la política comercial óptima (S^*_{ij}), según la ecuación 7.

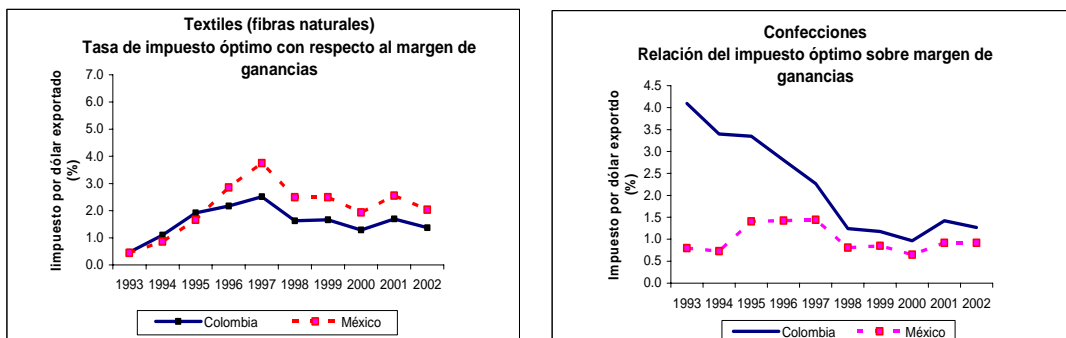
Para los textiles en Colombia, los resultados posteriores a 1993 indican que las cantidades exportadas observadas tendieron a ser inferiores que las de equilibrio con y sin política; mientras los precios mostraron una tendencia

creciente, aunque inferiores a los de equilibrio con y sin política. Para México las crecientes exportaciones observadas de textiles fueron superiores a las de equilibrio, como consecuencia de la tendencia a mantener precios bajos.

El comportamiento de confecciones fue similar a la de textiles. Para Colombia las cantidades exportadas observadas tendieron a ser inferiores a las de equilibrio, aunque con crecientes en el último año; y los precios tendieron a aumentar, pero siendo inferiores a los de equilibrio con y sin política. Las exportaciones crecientes de México superaron a las de equilibrio, gracias a sus precios bajos.

Los resultados para México en general muestran sus condiciones más favorables en el mercado estadounidense, especialmente por el TLCAN. Después del tratado, el precio promedio de las exportaciones de México se reduce. No debe dejarse de lado la posibilidad de innovaciones en el desarrollo de sus productos como en sus sistemas de mercadeo de las empresas.

GRÁFICOS 1 POLÍTICA COMERCIAL ÓPTIMA EN COLOMBIA Y MÉXICO



Con política impositiva óptima a las exportaciones, los precios del mercado tienden a aumentar y las cantidades exportadas a disminuir. Este impuesto es un mecanismo que reduce la presión competitiva sobre los mercados. Los Gráficos 1 muestran el comportamiento que debería haber seguido la tasa impositiva óptima para los dos países exportadores. En el caso de los textiles, estas tasas expresadas en términos de las ganancias, debieron haber aumentado a cerca de 3% en 1997 y luego caer a 2%. Para las confecciones, el gráfico muestra que estas tasas debieron haber sido cercanas a 1%. Debe tenerse en consideración que las tasas tributarias óptimas calculadas son relativamente bajas si se comparan con las tasas impositivas que aplican los países sobre las ganancias de las empresas.

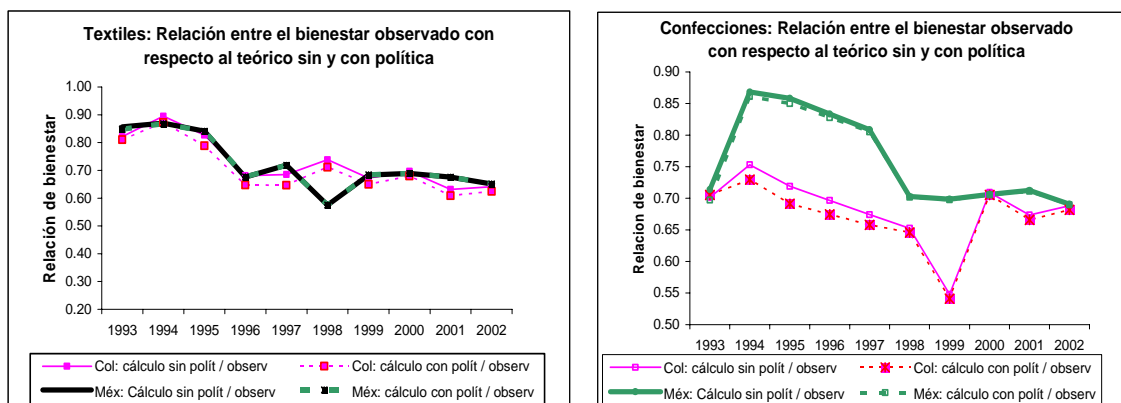
Existe la discusión sobre la conveniencia o no de fijar impuestos a las exportaciones. El resultado teórico sin ambigüedad indica que si las empresas

tienen algún poder de competir con precios, la fijación de impuestos a las exportaciones, que aumentan los precios y reducen las cantidades, aumenta el nivel de bienestar. De acuerdo con el modelo, la medición del bienestar es el resultado de agregar las ganancias de las empresas con los recaudos tributarios. Naturalmente existen debilidades para seguir estrictamente el resultado teórico en la práctica. Primero, existe la limitante de coordinar la política con otros países que compiten en los mercados externos; y segundo, se tiene la dificultad de la economía política de aplicar impuestos a las exportaciones tanto en un país pequeño como en uno grande.

Para el caso particular de este artículo, las pérdidas en bienestar por no haber seguido Colombia y México las combinaciones óptimas de precios y cantidades, se obtiene de la relación entre el cálculo de bienestar con las cifras observadas en el mercado y el cálculo con los precios y cantidades de equilibrio del modelo teórico (Gráficos 2). Para textiles y confecciones los países obtuvieron un bienestar inferior al teórico de aproximadamente 35% y con una ligera tendencia a aumentar esa pérdida. Es importante anotar que la ganancia en términos de bienestar de haber diseñado e implementado una política tributaria óptima en comparación con la conseguida sin política, es mínima.

GRÁFICOS 2

EFFECTOS EN BIENESTAR DE LA POLÍTICA ÓPTIMA EN COLOMBIA Y MÉXICO



5. Conclusiones

Para el cálculo de los precios, las cantidades y las políticas óptimas para las exportaciones de textiles de fibras naturales y de confecciones de Colombia y México en el mercado de los Estados Unidos se construyó un modelo teórico sencillo de comercio internacional, con competencia imperfecta, tomando como base el enfoque teórico de Brander y Spencer (1985). A diferencia del modelo de artículo anterior, donde las empresas toman como variable estratégica las cantidades, en el modelo de este artículo la variable estratégica son los precios. Cabe destacar que este es el primer ejercicio donde se calcula la política óptima y muestra cómo este tipo de resultados pueden ser sensiblemente para países diferentes, según su mayor o menor poder de mercado para bienes específicos.

Además del supuesto de la linealidad de la función de demanda de exportaciones, se incluyó el de rendimientos constantes a escala en la producción. La consideración de diferentes tipos de rendimientos conduciría a modificar el modelo teórico, al incorporar funciones de costos, por ejemplo, cuadráticas; y un trabajo empírico adicional para medir el tipo de rendimientos en cada país, lo que se conseguiría con la estimación de funciones translogarítmicas.

Se obtuvieron en general los siguientes tres resultados al comparar las cifras estadísticas con los cálculos del modelo teórico:

- ✓ Los precios de las exportaciones de textiles y confecciones observados estadísticamente para Colombia, y en mayor grado para México, son menores a los de equilibrio. Por otra parte, las cantidades efectivamente exportadas por Colombia son menores a las calculadas teóricamente, pero para México son mayores las observadas.

- ✓ La política óptima derivada del ejercicio sugiere la fijación de impuestos sobre las exportaciones, que expresado en términos de las ganancias, no debió superar el 3%, resultado que es coherente con los supuestos

teóricos de mercados imperfectos, donde la variable estratégica son los precios. Esta política, que debió ser reducida en el tiempo, aumentaría el bienestar y, en nuestro caso, no lo fue en una magnitud significativa. Las ganancias en bienestar por aplicar la política comercial se explican por el aumento en los precios, no obstante que las cantidades exportadas se reducen debido a la existencia de funciones de demanda con pendiente negativa.

- ✓ De haber logrado alcanzar Colombia y México los precios y cantidades exportadas de equilibrio, el bienestar de estos países pudo haber aumentado en aproximadamente 35%, como resultado de la menor presión competitiva sobre el mercado.

Si bien existe diferenciación de productos con otros países exportadores, en el mediano plazo Colombia y México podrían perder parte de esas ventajas competitivas, en la medida que países como China e India innoven y compitan con productos semejantes.

Con la eliminación del Acuerdo Multifibras, Colombia y México no podrán beneficiarse frente a sus rivales con bajas tasas arancelarias y cláusulas de

salvaguardia en los Estados Unidos, puesto que su utilización sería cada vez más difícil de aplicar. Se destaca que en el futuro la competencia se intensificará, en términos de volúmenes y precios, lo que se traducirá en pérdidas de rentabilidad para las empresas exportadoras y en riesgos de perdidas de participación de mercado de los dos países en referencia, dado sus estrechos márgenes de ganancias. La acción colectiva de los países exportadores para implementar este tipo de políticas comerciales vía impuestos, aumentaría los precios del mercado, con claros beneficios para los países en términos de ganancias para las empresas y en recaudos por impuestos. Existiría sin embargo la dificultad de su viabilidad, tanto en términos de coordinación como de aceptación política en los países.

6. Referencias

Anderson, Kym (1993). "Textiles and clothing on global economic development: East Asia's dynamic role", **The Economic Development Institute of the World Bank.**

Bhavani, T.A. y Suresh Tendulkar (2001) "Determinants of firm level export performance: a case study on Indian textile garments and apparel industry", **Journal of International Trade and Development** 10, 1, 65-92.

Brander, James and Barbara Spencer (1985) "Export subsidies and international market share rivalry", **Journal of International Economics** 18, 1/2, February, 83 - 100.

Bulow, J.A. y J. D. Geanakoplos y P.D. Klemperer (1985). "Multimarket oligopolio: Strategic substitutes and complements", **Journal of Political Economy** 93, 3, 488-511.

CAN (2001) "Resumen estadístico para las gestiones del ATPA", Mimeo, septiembre 17.

Caglayan, Mustafa (2000). "Uncertainty resolution and strategic in oligopolistic industries." *Review of International Economics* 8, 2, May, 311-318.

Deardorff, Alan and Robert Stern (1997). "Measurement of Non-tariff barriers", OECD, Paris.

Dixit, Avinash and Gene Grossman (1986). “.Target export promotion with several oligopolistic industries”, **Journal of International Economics** 21, November, 233 - 249.

Dixit, Avinash (1988). “.Optimal trade and industrial policies for the US automobile industry”, *In empirical methods for international trade*, edited by R. Feenstra. Cambridge, MIT Press.

Eaton, Jonathan and Gene Grossman (1986) “Optimal trade and industrial policy under oligopoly”, **Quarterly Journal of Economics** CI, 2, May, 383 - 406.

Jones, Ronald (1971). “A three-factor model in theory, trade and history”, in *Trade, Balance of Payments and Growth*”, edited by Jadish Bhagwati, North Holland.

Krishna, Kala; Kathleen Hogan, and Phillip Swagel (1994). “The non-optimality of optimal trade policies: The U.S. automobile industry revisited”, in *Empirical Studies of Strategic Trade Policy*, edited by Paul Krugman and Alasdair Smith., The University of Chicago Press.

Mesa, Fernando (2002). *Public Policy Rules for Exported Oriented Economies with Imperfect Competition and Exchange Rate Uncertainty*, PhD Dissertation, University of Essex, 2002.

Mortimore, Michael (1999). "Industrialización a base de confecciones en la cuenca del Caribe: ¿un tejido raído?" **Revista CEPAL**, abril, 113-131.

Qiu, Larry (1995). "Strategic trade policy under uncertainty," **Review of International Economics** 3, 1, 75-85.

Ramirez, Lucas y Raúl Valencia, (2000). "Estudio general y guía sobre el mercado de textiles y confecciones en Estados Unidos", EAFIT

Smith, Alasdair (1994). "Strategic trade policy in the European car market", in *Empirical Studies of Strategic Trade Policy*, edited by Paul Krugman and Alasdair Smith, The University of Chicago Press.

ANEXO 1
ELASTICIDADES

I. ESTIMACION DE LAS ELASTICIDADES PRECIO DE LAS IMPORTACIONES DE LOS ESTADOS UNIDOS DE COLOMBIA Y MÉXICO: 1989-2002

(Variable dependiente: Log cantidades importadas)

Estimador	Textiles		Confecciones	
	Efectos Fijos	Efectos Aleatorios	Efectos Fijos	Efectos Aleatorios
β_0	1.101	-0.530	6.8396	6.4384
Ln (p)	0.460	-0.230	(0.73)	(0.71)
	-2.305	-2.017	-4.2035	-4.1285
	(-7.1)***	(-6.63)***	(-2.44)***	(-2.49)***
Ln (ch)	2.515	2.550	2.9363	2.9424
	(13.76)***	(14.03)***	(12.05)***	(12.57)***
Prueba de la bondad de ajuste	F(113,1330) = 147.2	F(2,1441) = 144.8	F(131,1546) = 139.77	F(2,1675) = 151.11
Variable instrumentada	Ln (p)	Ln (p)	Ln (p)	Ln (p)
Instrumentos				
β_0	-1.568	-1.4947	1.7039	1.7110
	(-2.000)**	(-1.96)**	(2.0)**	(2.07)***
Ln (ch)	0.139	0.1255	0.0769	0.0769
	(3.13)***	(2.93)***	(1.63)*	(1.67)*
Ln (ara)	0.016	0.0146	-0.0061	-0.0062
	(2.76)****	(2.66)***	(-1.18)	(-1.21)
Ln (Ys_1)	0.575	0.5520	0.5134	0.5130
	(5.61)***	(5.54)***	(4.65)***	(4.81)***
Ln (mw)	-0.007	-0.0066	-0.0017	-0.00166
	(-3.98)***	(-3.72)***	(-0.60)	(-0.68)
Ln (p_1)	0.540	0.5683		
	(23.61)***	(26.2)***		
Prueba de la bondad de ajuste	F(5,1327) = 137.61	Wald chi(5) = 819	F(4,1544) = 9.17	Wald chi(4) = 39
<i>p-valor</i>				
Test de Hausman		0.0403		0.9877

*(**)[***]: Estadísticamente significativo a un 10% (5%) [1%], estadístico observado (entre paréntesis).

Definición de las variables en logaritmos:

Ch: Consumo de los hogares en los EUA.

Ara: Tasa de los aranceles de las importaciones de los EUA de Colombia o México.

p_c, p_m : Precios de las importaciones de Colombia o México.

Ys_1: Producción del sector con un rezago en los EUA.

mw: total de las importaciones de textiles o confecciones en los EUA.

p_1: precio de las importaciones con un rezago

II. ESTIMACION DE LAS ELASTICIDADES CRUZADAS PRECIO DE LAS IMPORTACIONES DE COLOMBIA Y MÉXICO EN LOS ESTADOS UNIDOS: 1989-2002

(Variable dependiente: Log cantidades importadas)

Estimador	Textiles		Confecciones	
	Efectos Fijos	Efectos Aleatorios	Efectos Fijos	Efectos Aleatorios
β_0	19.144 (8.80)***	19.134 8.76 ***	25.849 (10.47)***	25.3405 (10.09)***
Ln (pc/pm)	-2.853 (-6.10)***	-2.816 (-6.023)***	-3.757 (-7.67)***	-3.2480 (-7.16)***
Ln (<i>partm</i>)	0.167 (1.76)*	0.151 (1.64)*	0.034 (0.42)	-0.1609 (-2.25)***
Prueba de la bondad de ajuste	F(113,1318)= 20.52	F(2,1429) = 20.3	F(131,1539) = 34.3	F(2,1668) =32.03
Variable instrumentada	Ln (pc/pm)	Ln (pc/pm)	Ln (pc/pm)	Ln (pc/pm)
Instrumentos				
β_0	6.939 (4.88)***	6.8840 4.92***	5.479 (7.52)***	5.8781 (7.01)***
Ln (<i>partm</i>)	0.034 (1.19)*	0.0362 1.29	0.033 (1.81)*	-0.0077 (0.39)
Ln (arac/aram)	-0.519 (-1.68)	-0.5130 (-1.69)	-0.126 (-0.75)	-0.1106 (-0.57)
Ln (D)	0.273 (4.15)***	0.2666 (4.07)***	0.251 (5.28)***	0.2709 (4.89)***
Ln (prc/prm)	-0.314 (-3.73)	-0.3118 (-3.70)***	-0.063 (-0.96)	-0.0605 (-0.77)
Prueba de la bondad de ajuste	F(4,1316)=15.87	Wald chi(4) = 62	F(4,1537)= 23.1	Wald chi(4)= 68
<i>p-valor</i>				
Test de Hausman		-0.250		0.0274

*(**)[***]: Estadísticamente significativo a un 10% (5%) [1%], estadístico observado (entre paréntesis).

Definición de las variables en logaritmos:

p_c, p_m : Relación de precios de las importaciones de Colombia y México.

partm : Participación de las cantidades importaciones de Colombia y México en el total importado por los Estados Unidos.

arac/aram: Relación de las tasas de aranceles entre Combia y México

D: Cambio estructural por el acuerdo de libre comercio entre México y los EUA.

prc/prm: Relación de la producción de textiles o confecciones entre Colombia y México.

ARCHIVOS DE ECONOMÍA

No	Título	Autores	Fecha
1	La coyuntura económica en Colombia y Venezuela	Andrés LANGEBAEK Patricia DELGADO Fernando MESA PARRA	Octubre 1992
2	La tasa de cambio y el comercio colombo-venezolano	Fernando MESA PARRA Andrés LANGEBAEK	Noviembre 1992
3	¿Las mayores exportaciones colombianas de café redujeron el precio externo?	Carlos Esteban POSADA Andrés LANGEBAEK	Noviembre 1992
4	El déficit público: una perspectiva macroeconómica.	Jorge Enrique RESTREPO Juan Pablo ZÁRATE Carlos Esteban POSADA	Noviembre 1992
5	El costo de uso del capital en Colombia.	Mauricio OLIVERA	Diciembre 1992
6	Colombia y los flujos de capital privado a América Latina	Andrés LANGEBAEK	Febrero 1993
7	Infraestructura física. "Clubs de convergencia" y crecimiento económico.	José Dario URIBE	Febrero 1993
8	El costo de uso del capital: una nueva estimación (Revisión)	Mauricio OLIVERA	Marzo 1993
9	Dos modelos de transporte de carga por carretera.	Carlos Esteban POSADA Edgar TRUJILLO CIRO Alvaro CONCHA Juan Carlos ELORZA	Marzo 1993
10	La determinación del precio interno del café en un modelo de optimización intertemporal.	Carlos Felipe JARAMILLO Carlos Esteban POSADA Edgar TRUJILLO CIRO	Abril 1993
11	El encaje óptimo	Edgar TRUJILLO CIRO Carlos Esteban POSADA	Mayo 1993
12	Crecimiento económico, "Capital humano" y educación: la teoría y el caso colombiano posterior a 1945	Carlos Esteban POSADA	Junio 1993
13	Estimación del PIB trimestral según los componentes del gasto.	Rafael CUBILLOS Fanny Mercedes VALDERRAMA	Junio 1993
14	Diferencial de tasas de interés y flujos de capital en Colombia (1980-1993)	Andrés LANGEBAEK	Agosto 1993
15	Empleo y capital en Colombia: nuevas estimaciones (1950-1992)	Adriana BARRIOS Marta Luz HENAO Carlos Esteban POSADA Fanny Mercedes VALDERRAMA Diego Mauricio VÁSQUEZ	Septiembre 1993
16	Productividad, crecimiento y ciclos en la economía colombiana (1967-1992)	Carlos Esteban POSADA	Septiembre 1993
17	Crecimiento económico y apertura en Chile y México y perspectivas para Colombia.	Fernando MESA PARRA	Septiembre 1993
18	El papel del capital público en la producción, inversión y el crecimiento económico en Colombia.	Fabio SÁNCHEZ TORRES	Octubre 1993
19	Tasa de cambio real y tasa de cambio de equilibrio.	Andrés LANGEBAEK	Octubre 1993
20	La evolución económica reciente: dos interpretaciones alternativas.	Carlos Esteban POSADA	Noviembre 1993
21	El papel de gasto público y su financiación en la coyuntura actual: algunas implicaciones complementarias.	Alvaro ZARTA AVILA	Diciembre 1993
22	Inversión extranjera y crecimiento económico.	Alejandro GAVIRIA	Diciembre 1993

ARCHIVOS DE ECONOMÍA

No	Título	Autores	Fecha
		Javier Alberto GUTIÉRREZ	
23	Inflación y crecimiento en Colombia	Alejandro GAVIRIA Carlos Esteban POSADA	Febrero 1994
24	Exportaciones y crecimiento en Colombia	Fernando MESA PARRA	Febrero 1994
25	Experimento con la vieja y la nueva teoría del crecimiento económico (¿porqué crece tan rápido China?)	Carlos Esteban POSADA	Febrero 1994
26	Modelos económicos de criminalidad y la posibilidad de una dinámica prolongada.	Carlos Esteban POSADA	Abril 1994
27	Regímenes cambiarios, política macroeconómica y flujos de capital en Colombia.	Carlos Esteban POSADA	Abril 1994
28	Comercio intraindustrial: el caso colombiano	Carlos POMBO	Abril 1994
29	Efectos de una bonanza petrolera a la luz de un modelo de optimización intertemporal.	Hernando ZULETA Juan Pablo ARANGO	Mayo 1994
30	Crecimiento económico y productividad en Colombia: una perspectiva de largo plazo (1957-1994)	Sergio CLAVIJO	Junio 1994
31	Inflación o desempleo: ¿Acaso hay escogencia en Colombia?	Sergio CLAVIJO	Agosto 1994
32	La distribución del ingreso y el sistema financiero	Edgar TRUJILLO CIRO	Agosto 1994
33	La trinidad económica imposible en Colombia: estabilidad cambiaria, independencia monetaria y flujos de capital libres	Sergio CLAVIJO	Agosto 1994
34	¿'Dèjà vu?': tasa de cambio, deuda externa y esfuerzo exportador en Colombia.	Sergio CLAVIJO	Mayo 1995
35	La crítica de Lucas y la inversión en Colombia: nueva evidencia	Mauricio CÁRDENAS Mauricio OLIVERA	Septiembre 1995
36	Tasa de Cambio y ajuste del sector externo en Colombia.	Fernando MESA PARRA Dairo ESTRADA	Septiembre 1995
37	Análisis de la evolución y composición del Sector Público.	Mauricio Olivera G. Manuel Fernando CASTRO Q. Fabio Sánchez T.	Septiembre 1995
38	Incidencia distributiva del IVA en un modelo del ciclo de vida.	Juan Carlos PARRA OSORIO Fabio José SÁNCHEZ T.	Octubre 1995
39	¿Por qué los niños pobres no van a la escuela? (Determinantes de la asistencia escolar en Colombia)	Fabio SÁNCHEZ TORRES Jairo Augusto NÚÑEZ M.	Noviembre 1995
40	Matriz de Contabilidad Social 1992.	Fanny M. VALDERRAMA Javier Alberto GUTIÉRREZ	Diciembre 1995
41	Multiplicadores de Contabilidad derivados de la Matriz de Contabilidad Social	Javier Alberto GUTIÉRREZ Fanny M. VALDERRAMA G.	Enero 1996
42	El ciclo de referencia de la economía colombiana.	Martin MAURER María Camila URIBE S.	Febrero 1996
43	Impacto de las transferencias intergubernamentales en la distribución interpersonal del ingreso en Colombia.	Juan Carlos PARRA OSORIO	Marzo 1996
44	Auge y colapso del ahorro empresarial en Colombia: 1983-1994	Fabio SÁNCHEZ TORRES Guillermo MURCIA GUZMÁN Carlos OLIVA NEIRA	Abril 1996
45	Evolución y comportamiento del gasto público en Colombia: 1950-1994	Cielo María NUMPAQUE Ligia RODRÍGUEZ CUESTAS	Mayo 1996

ARCHIVOS DE ECONOMÍA

No	Título	Autores	Fecha
46	Los efectos no considerados de la apertura económica en el mercado laboral industrial.	Fernando MESA PARRA Javier Alberto GUTIÉRREZ	Mayo 1996
47	Un modelo de Financiamiento óptimo de un aumento permanente en el gasto público: Una ilustración con el caso colombiano.	Alvaro ZARTA AVILA	Junio 1996
48	Estadísticas descriptivas del mercado laboral masculino y femenino en Colombia: 1976 -1995	Rocío RIBERO M. Carmen Juliana GARCÍA B.	Agosto 1996
49	Un sistema de indicadores líderes para Colombia	Martín MAURER María Camila URIBE Javier BIRCHENALL	Agosto 1996
50	Evolución y determinantes de la productividad en Colombia: Un análisis global y sectorial	Fabio SÁNCHEZ TORRES Jorge Iván RODRÍGUEZ Jairo NÚÑEZ MÉNDEZ	Agosto 1996
51	Gobernabilidad y Finanzas Públicas en Colombia.	César A. CABALLERO R	Noviembre 1996
52	Tasas Marginales Efectivas de Tributación en Colombia.	Mauricio OLIVERA G.	Noviembre 1996
53	Un modelo keynesiano para la economía colombiana	Fabio José SÁNCHEZ T. Clara Elena PARRA	Febrero 1997
54	Trimestralización del Producto Interno Bruto por el lado de la oferta.	Fanny M. VALDERRAMA	Febrero 1997
55	Poder de mercado, economías de escala, complementariedades intersectoriales y crecimiento de la productividad en la industria colombiana.	Juán Mauricio RAMÍREZ	Marzo 1997
56	Estimación y calibración de sistemas flexibles de gasto.	Jesús Orlando GRACIA Gustavo HERNÁNDEZ	Abril 1997
57	Mecanismos de ahorro e Inversión en las Empresas Públicas Colombianas: 1985-1994	Fabio SÁNCHEZ TORRES Guillermo MURCIA G.	Mayo 1997
58	Capital Flows, Savings and investment in Colombia: 1990-1996	José Antonio OCAMPO G. Camilo Ernesto TOVAR M.	Mayo 1997
59	Un Modelo de Equilibrio General Computable con Competencia imperfecta para Colombia.	Juan Pablo ARANGO Jesús Orlando GRACIA Gustavo HERNÁNDEZ Juan Mauricio RAMÍREZ	Junio 1997
60	El cálculo del PIB Potencial en Colombia.	Javier A. BIRCHENALL J.	Julio 1997
61	Determinantes del Ahorro de los hogares. Explicación de su caída en los noventa.	Alberto CASTAÑEDA C. Gabriel PIRAQUIVE G.	Julio 1997
62	Los ingresos laborales de hombres y mujeres en Colombia: 1976-1995	Rocío RIBERO Claudia MEZA	Agosto 1997
63	Determinantes de la participación laboral de hombres y mujeres en Colombia: 1976-1995	Rocío RIBERO Claudia MEZA	Agosto 1997
64	Inversión bajo incertidumbre en la Industria Colombiana: 1985-1995	Javier A. BIRCHENALL	Agosto 1997
65	Modelo IS-LM para Colombia. Relaciones de largo plazo y fluctuaciones económicas.	Jorge Enrique RESTREPO	Agosto 1997
66	Correcciones a los Ingresos de las Encuestas de hogares y distribución del Ingreso Urbano en Colombia.	Jairo A. NÚÑEZ MÉNDEZ Jaime A. JIMÉNEZ CASTRO	Septiembre 1997
67	Ahorro, Inversión y Transferencias en las Entidades Territoriales Colombianas	Fabio SÁNCHEZ TORRES Mauricio OLIVERA G. Giovanni CORTÉS S.	Octubre 1997

ARCHIVOS DE ECONOMÍA

No	Título	Autores	Fecha
68	Efectos de la Tasa de cambio real sobre la Inversión industrial en un Modelo de transferencia de precios.	Fernando MESA PARRA Leyla Marcela SALGUERO Fabio SÁNCHEZ TORRES	Octubre 1997
69	Convergencia Regional: Una revisión del caso Colombiano.	Javier A. BIRCHENALL Guillermo E. MURCIA G.	Octubre 1997
70	Income distribution, human capital and economic growth in Colombia.	Javier A. BIRCHENALL	Octubre 1997
71	Evolución y determinantes del Ahorro del Gobierno Central.	Fabio SÁNCHEZ TORRES Ma. Victoria ANGULO	Noviembre 1997
72	Macroeconomic Performance and Inequality in Colombia: 1976-1996	Raquel BERNAL Mauricio CÁRDENAS Jairo NÚÑEZ MÉNDEZ Fabio SÁNCHEZ TORRES	Diciembre 1997
73	Liberación comercial y salarios en Colombia: 1976-1994	Donald ROBBINS	Enero 1998
74	Educación y salarios relativos en Colombia: 1976-1995 Determinantes, evolución e implicaciones para la distribución del Ingreso	Jairo NÚÑEZ MÉNDEZ Fabio SÁNCHEZ TORRES	Enero 1998
75	La tasa de interés "óptima"	Carlos Esteban POSADA Edgar TRUJILLO CIRO	Febrero 1998
76	Los costos económicos de la criminalidad y la violencia en Colombia: 1991-1996	Edgar TRUJILLO CIRO Martha Elena BADEL	Marzo 1998
77	Elasticidades Precio y Sustitución para la Industria Colombiana.	Juán Pablo ARANGO Jesús Orlando GRACIA Gustavo HERNÁNDEZ	Marzo 1998
78	Flujos Internacionales de Capital en Colombia: Un enfoque de Portafolio	Ricardo ROCHA GARCÍA Fernando MESA PARRA	Marzo 1998
79	Macroeconomía, ajuste estructural y equidad en Colombia: 1978-1996	José Antonio OCAMPO María José PÉREZ Camilo Ernesto TOVAR Francisco Javier LASSO	Marzo 1998
80	La Curva de Salarios para Colombia. Una Estimación de las Relaciones entre el Desempleo, la Inflación y los Ingresos Laborales: 1984- 1996.	Fabio SÁNCHEZ TORRES Jairo NÚÑEZ MÉNDEZ	Marzo 1998
81	Participación, Desempleo y Mercados Laborales en Colombia.	Jaime TENJO G. Rocio RIBERO M.	Abril 1998
82	Reformas comerciales, márgenes de beneficio y productividad en la industria colombiana	Juán Pablo ARANGO Jesús Orlando GRACIA Gustavo HERNÁNDEZ Juán Mauricio RAMÍREZ	Abril 1998
83	Capital y Crecimiento Económico en un Modelo Dinámico: Una presentación de la dinámica Transicional para los casos de EEUU y Colombia	Alvaro ZARTA AVILA	Mayo 1998.
84	Determinantes de la Inversión en Colombia: Evidencia sobre el capital humano y la violencia.	Clara Helena PARRA	Junio 1998.
85	Mujeres en sus casas: Un recuento de la población Femenina económicamente activa	Piedad URDINOLA C.	Junio 1998.
86	Descomposición de la desigualdad del Ingreso laboral Urbano en Colombia: 1976-1997	Fabio SÁNCHEZ TORRES Jairo NÚÑEZ MÉNDEZ	Junio 1998.

ARCHIVOS DE ECONOMÍA

No	Título	Autores	Fecha
87	El tamaño del Estado Colombiano Indicadores y tendencias: 1976-1997	Angela CORDI GALAT	Junio 1998.
88	Elasticidades de sustitución de las importaciones para la economía colombiana.	Gustavo HERNÁNDEZ	Junio 1998.
89	La tasa natural de desempleo en Colombia	Martha Luz HENAO Norberto ROJAS	Junio 1998.
90	The role of shocks in the colombian economy	Ana María MENÉNDEZ	Julio 1998.
91	The determinants of Human Capital Accumulation in Colombia, with implications for Trade and Growth Theory	Donald J. ROBBINS	Julio 1998.
92	Estimaciones de funciones de demanda de trabajo dinámicas para la economía colombiana, 1980-1996	Alejandro VIVAS BENÍTEZ Stefano FARNÉ Dagoberto URBANO	Julio 1998.
93	Análisis de las relaciones entre violencia y equidad.	Alfredo SARMIENTO Lida Marina BECERRA	Agosto 1998.
94	Evaluación teórica y empírica de las exportaciones no tradicionales en Colombia	Fernando MESA PARRA María Isabel COCK Angela Patricia JIMÉNEZ	Agosto 1998.
95	Valoración económica del empleo doméstico femenino no remunerado, en Colombia, 1978-1993	Piedad URDINOLA C.	Agosto 1998.
96	Eficiencia en el Gasto Público de Educación.	María Camila URIBE	Agosto 1998.
97	El desempleo en Colombia: tasa natural, desempleo cíclico y estructural y la duración del desempleo: 1976-1998.	Jairo NÚÑEZ M. Raquel BERNAL S.	Septiembre 1998.
98	Productividad y retornos sociales del Capital humano: Microfundamentos y evidencia para Colombia.	Francisco A. GONZÁLEZ R. Carolina GUZMÁN RUIZ Angela L. PACHÓN G.	Noviembre 1998.
99	Reglas monetarias en Colombia y Chile	Jorge E. RESTREPO L.	Enero 1999.
100	Inflation Target Zone: The Case of Colombia: 1973-1994	Jorge E. RESTREPO L.	Febrero 1999.
101	¿ Es creíble la Política Cambiaria en Colombia?	Carolina HOYOS V.	Marzo 1999.
102	La Curva de Phillips, la Crítica de Lucas y la persistencia de la inflación en Colombia.	Javier A. BIRCHENALL	Abril 1999.
103	Un modelo macroeconómico para la economía Colombiana	Javier A. BIRCHENALL Juan Daniel OVIEDO	Abril 1999.
104	Una revisión de la literatura teórica y la experiencia Internacional en regulación	Marcela ESLAVA MEJÍA	Abril 1999.
105	El transporte terrestre de carga en Colombia Documento para el Taller de Regulación.	Marcela ESLAVA MEJÍA Eleonora LOZANO RODRÍGUEZ	Abril 1999.
106	Notas de Economía Monetaria. (Primera Parte)	Juan Carlos ECHEVERRY G.	Abril 1999.
107	Ejercicios de Causalidad y Exogeneidad para Ingresos salariales nominales públicos y privados Colombianos (1976-1997).	Mauricio BUSSOLO Jesús Orlando GRACIA Camilo ZEA	Mayo 1999.
108	Real Exchange Rate Swings and Export Behavior: Explaining the Robustness of Chilean Exports.	Felipe ILLANES	Mayo 1999.
109	Segregación laboral en las 7 principales ciudades del país.	Piedad URDINOLA	Mayo 1999.
110	Estimaciones trimestrales de la línea de pobreza y sus relaciones con el desempeño macroeconómico Colombiano: (1977-1997)	Jairo NÚÑEZ MÉNDEZ Fabio José SÁNCHEZ T.	Mayo 1999

ARCHIVOS DE ECONOMIA

No	Título	Autores	Fecha
111	Costos de la corrupción en Colombia.	Marta Elena BADEL	Mayo 1999
112	Relevancia de la dinámica transicional para el crecimiento de largo plazo: Efectos sobre las tasas de interés real, la productividad marginal y la estructura de la producción para los casos de EEUU y Colombia..	Alvaro ZARTA AVILA	Junio 1999
113	La recesión actual en Colombia: Flujos, Balances y Política anticíclica	Juan Carlos ECHEVERRY	Junio 1999
114	Monetary Rules in a Small Open Economy	Jorge E. RESTREPO L.	Junio 1999
115	El Balance del Sector Público y la Sostenibilidad Fiscal en Colombia	Juan Carlos ECHEVERRY Gabriel PIRAQUIVE Natalia SALAZAR FERRO Ma. Victoria ANGULO Gustavo HERNÁNDEZ Cielo Ma. NUMPAQUE Israel FAINBOIM Carlos Jorge RODRIGUEZ	Junio 1999
116	Crisis y recuperación de las Finanzas Públicas lecciones de América Latina para el caso colombiano.	Marcela ESLAVA MEJÍA	Julio 1999
117	Complementariedades Factoriales y Cambio Técnico en la Industria Colombiana.	Gustavo HERNÁNDEZ Juan Mauricio RAMÍREZ	Julio 1999
118	¿Hay un estancamiento en la oferta de crédito?	Juan Carlos ECHEVERRY Natalia SALAZAR FERRO	Julio 1999
119	Income distribution and macroeconomics in Colombia.	Javier A. BIRCHENALL J.	Julio 1999.
120	Transporte carretero de carga. Taller de regulación. DNP-UMACRO. Informe final.	Juan Carlos ECHEVERRY G. Marcela ESLAVA MEJÍA Eleonora LOZANO RODRIGUEZ	Agosto 1999.
121	¿ Se cumplen las verdades nacionales a nivel regional? Primera aproximación a la construcción de matrices de contabilidad social regionales en Colombia.	Nelly. Angela CORDI GALAT	Agosto 1999.
122	El capital social en Colombia. La medición nacional con el BARCAS Separata N° 1 de 5	John SUDARSKY	Octubre 1999.
123	El capital social en Colombia. La medición nacional con el BARCAS Separata N° 2 de 5	John SUDARSKY	Octubre 1999.
124	El capital social en Colombia. La medición nacional con el BARCAS Separata N° 3 de 5	John SUDARSKY	Octubre 1999.
125	El capital social en Colombia. La medición nacional con el BARCAS Separata N° 4 de 5	John SUDARSKY	Octubre 1999.
126	El capital social en Colombia. La medición nacional con el BARCAS Separata N° 5 de 5	John SUDARSKY	Octubre 1999.
127	The Liquidity Effect in Colombia	Jorge Enrique RESTREPO	Noviembre 1999.
128	Upac: Evolución y crisis de un modelo de desarrollo.	Juan Carlos ECHEVERRI G. Jesús Orlando GRACIA B. Piedad URDINOLA	Diciembre 1999.
129	Confronting fiscal imbalances via intertemporal Economics, politics and justice: the case of Colombia	Juan Carlos ECHEVERRY G. Verónica NAVAS-OSPINA	Diciembre 1999.

ARCHIVOS DE ECONOMÍA

No	Título	Autores	Fecha
130	La tasa de interés en la coyuntura reciente en Colombia.	Jorge Enrique RESTREPO Edgar TRUJILLO CIRO	Diciembre 1999.
131	Los ciclos económicos en Colombia. Evidencia empírica: (1977-1998)	Jorge Enrique RESTREPO José Daniel REYES PEÑA	Enero 2000.
132	Colombia's natural trade partners and its bilateral trade performance: Evidence from 1960 to 1996	Hernán Eduardo VALLEJO	Enero 2000.
133	Los derechos constitucionales de prestación y sus implicaciones económico- políticas. Los casos del derecho a la salud y de los derechos de los reclusos	Luis Carlos SOTELO	Febrero 2000.
134	La reactivación productiva del sector privado colombiano (Documento elaborado para el BID).	Luis Alberto ZULETA	Marzo 2000.
135	Geography and Economic Development: A Municipal Approach for Colombia.	Fabio JOSÉ SÁNCHEZ T. Jairo NÚÑEZ MÉNDEZ	Marzo 2000.
136	La evaluación de resultados en la modernización del Estado en América Latina. Restricciones y Estrategia para su desarrollo.	Eduardo WIESNER DURÁN	Abril 2000.
137	La regulación de precios del transporte de carga por carretera en Colombia.	Marcela ESLAVA MEJÍA	Abril 2000.
138	El conflicto armado en Colombia. Una aproximación a la teoría de juegos.	Yuri GORBANEFF Flavio JÁCOME	Julio 2000.
139	Determinación del consumo básico de agua potable subsidiable en Colombia.	Juan Carlos JUNCA SALAS	Noviembre 2000.
140	Incidencia fiscal de los incentivos tributarios	Juan Ricardo ORTEGA Gabriel Armando PIRAQUIVE Gustavo Adolfo HERNÁNDEZ Carolina SOTO LOSADA Sergio Iván PRADA Juan Mauricio RAMÍREZ	Noviembre 2000.
141	Exenciones tributarias: Costo fiscal y análisis de incidencia	Gustavo A. HERNÁNDEZ Carolina SOTO LOSADA Sergio Iván PRADA Juan Mauricio RAMÍREZ	Diciembre 2000
142	La contabilidad del crecimiento, las dinámicas transicionales y el largo plazo: Una comparación internacional de 46 países y una presentación de casos de economías tipo: EEUU, Corea del Sur y Colombia.	Alvaro ZARTA AVILA	Febrero 2001
143	¿Nos parecemos al resto del mundo? El Conflicto colombiano en el contexto internacional.	Juan Carlos ECHEVERRY G. Natalia SALAZAR FERRO Verónica NAVAS OSPINA	Febrero 2001
144	Inconstitucionalidad del Plan Nacional de Desarrollo: causas, efectos y alternativas.	Luis Edmundo SUÁREZ S. Diego Mauricio AVILA A.	Marzo 2001
145	La afiliación a la salud y los efectos redistributivos de los subsidios a la demanda.	Hernando MORENO G.	Abril 2001
146	La participación laboral: ¿qué ha pasado y qué podemos esperar?	Mauricio SANTA MARÍA S. Norberto ROJAS DELGADILLO	Abril 2001
147	Análisis de las importaciones agropecuarias en la década de los Noventa.	Gustavo HERNÁNDEZ Juan Ricardo PERILLA	Mayo 2001
148	Impacto económico del programa de Desarrollo alternativo del Plan Colombia	Gustavo A. HERNÁNDEZ Sergio Iván PRADA Juan Mauricio RAMÍREZ	Mayo 2001

ARCHIVOS DE ECONOMÍA

No	Título	Autores	Fecha
149	Análisis de la presupuestación de la inversión de la Nación.	Ulpiano AYALA ORAMAS	Mayo 2001
150	DNPENSION: Un modelo de simulación para estimar el costo fiscal del sistema pensional colombiano.	Juan Carlos PARRA OSORIO	Mayo 2001
151	La oferta de combustible de Venezuela en la frontera con Colombia: una aproximación a su cuantificación	Hernando MORENO G.	Junio 2001
152	Shocks fiscales y términos de intercambio en el caso colombiano.	Ómer ÖZAK MUÑOZ.	Julio 2001
153	Demanda por importaciones en Colombia: Una estimación.	Igor Esteban ZUCCARDI	Julio 2001
154	Elementos para mejorar la adaptabilidad del mercado laboral colombiano.	Mauricio SANTA MARÍA S. Norberto ROJAS DELGADILLO	Agosto 2001
155	¿Qué tan poderosas son las aerolíneas colombianas? Estimación de poder de mercado de las rutas colombianas.	Ximena PEÑA PARGA	Agosto 2001
156	Elementos para el debate sobre una nueva reforma pensional en Colombia.	Juan Carlos ECHEVERRY Andrés ESCOBAR ARANGO César MERCHÁN HERNÁNDEZ Gabriel PIRAQUIVE GALEANO Mauricio SANTA MARÍA S.	Septiembre 2001
157	Agregando votos en un sistema altamente desistitucionalizado.	Francisco GUTIÉRREZ S.	Octubre 2001
158	Eficiencia -X en el Sector Bancario Colombiano	Carlos Alberto CASTRO I	Noviembre 2001
159	Determinantes de la calidad de la educación en Colombia.	Alejandro GAVIRIA Jorge Hugo BARRIENTOS	Noviembre 2001
160	Evaluación de la descentralización municipal. Descentralización y macroeconomía	Fabio SÁNCHEZ TORRES	Noviembre 2001
161	Impuestos a las transacciones: Implicaciones sobre el bienestar y el crecimiento.	Rodrigo SUESCÚN	Noviembre 2001
162	Strategic Trade Policy and Exchange Rate Uncertainty	Fernando MESA PARRA	Noviembre 2001
163	Evaluación de la descentralización municipal en Colombia. Avances y resultados de la descentralización Política en Colombia	Alberto MALDONADO C.	Noviembre 2001
164	Choques financieros, precios de activos y recesión en Colombia.	Alejandro BADEL FLÓREZ	Noviembre 2001
165	Evaluación de la descentralización municipal en Colombia. ¿Se consolidó la sostenibilidad fiscal de los municipios colombianos durante los años noventa.	Juan Gonzalo ZAPATA Olga Lucía ACOSTA Adriana GONZÁLEZ	Noviembre 2001
166	Evaluación de la descentralización municipal en Colombia. La descentralización en el Sector de Agua potable y Saneamiento básico.	Ma. Mercedes MALDONADO Gonzalo VARGAS FORERO	Noviembre 2001
167	Evaluación de la descentralización municipal en Colombia. La relación entre corrupción y proceso de descentralización en Colombia.	Edgar GONZÁLEZ SALAS	Diciembre 2001
168	Evaluación de la descentralización municipal en Colombia. Estudio general sobre antecedentes, diseño, avances y resultados generales del proceso de descentralización territorial en el Sector Educativo.	Carmen Helena VERGARA Mary SIMPSON	Diciembre 2001
169	Evaluación de la descentralización municipal en Colombia. Componente de capacidad institucional.	Edgar GONZÁLEZ SALAS	Diciembre 2001

ARCHIVOS DE ECONOMÍA

No	Título	Autores	Fecha
170	Evaluación de la descentralización municipal en Colombia. Evaluación de la descentralización en Salud en Colombia.	Iván JARAMILLO PÉREZ	Diciembre 2001
171	External Trade, Skill, Technology and the recent increase of income inequality in Colombia	Mauricio SANTA MARÍA S.	Diciembre 2001
172	Seguimiento y evaluación de la participación de los resguardos indígenas en los ingresos corrientes de la Nación para el período 1998 y 1999.	Dirección de Desarrollo Territorial	Diciembre 2001
173	Exposición de Motivos de la Reforma de la Ley 60 de 1993. Sector Educación y Sector Salud	Dirección de Desarrollo Social	Diciembre 2001
174	Transferencias, incentivos y la endogenidad del gasto Territorial. Seminario internacional sobre Federalismo fiscal - Secretaría de Hacienda de México, CEPAL, ILPES, CAF - Cancún, México. 18-20 de Mayo de 2000	Eduardo WIESNER DURÁN	Enero 2002.
175	Cualificación laboral y grado de sindicalización	Flavio JÁCOME LIÉVANO	Enero 2002.
176	OFFSETS: Aproximación teórica y experiencia Internacional.	Nohora Eugenia POSADA Yaneth Cristina GIHA TOVAR Paola BUENDÍA GARCÍA Alvaro José CHÁVEZ G.	Febrero 2002.
177	Pensiones: conceptos y esquemas de financiación	César Augusto MERCHÁN H.	Febrero 2002.
178	La erradicación de las minas antipersonal sembradas en Colombia - Implicaciones y costos-	Yilberto LAHUERTA P. Ivette María ALTAMAR	Marzo 2002.
179	Economic growth in Colombia: A reversal of "Fortune"?	Mauricio CÁRDENAS S.	Marzo 2002.
180	El siglo del modelo de desarrollo.	Juan Carlos ECHEVERRY G	Abril 2002.
181	Metodología de un Modelo ARIMA condicionado para el pronóstico del PIB.	Juan Pablo HERRERA S. Gustavo A. HERNÁNDEZ D.	Abril 2002.
182	¿Cuáles son los colombianos con pensiones privilegiadas?	César Augusto MERCHÁN H.	Abril 2002.
183	Garantías en carreteras de primera generación. Impacto económico.	José Daniel REYES PEÑA.	Abril 2002
184	Impacto económico de las garantías de la Nación en proyectos de infraestructura.	José Daniel REYES PEÑA.	Abril 2002
185	Aproximación metodológica y cuantitativa de los costos económicos generados por el problema de las drogas ilícitas en Colombia (1995 - 2000)	Ricardo PÉREZ SANDOVAL Andrés VERGARA BALLÉN Yilberto LAHUERTA P	Abril 2002
186	Tendencia, ciclos y distribución del ingreso en Colombia: una crítica al concepto de "modelo de desarrollo"	Juan Carlos ECHEVERRY G. Andrés ESCOBAR ARANGO Mauricio SANTA MARÍA S.	Abril 2002.
187	Crecimiento y ciclos económicos. Efectos de los choques de oferta y demanda en el crecimiento colombiano	Igor Esteban ZUCCARDI H.	Mayo 2002.
188	A general equilibrium model for tax policy analysis in Colombia. The MEGATAX model.	Thomas Fox RUTHERFORD. Miles Kenneth. LIGHT	Mayo 2002.
189	A dynamic general equilibrium model for tax policy analysis in Colombia.	Thomas Fox RUTHERFORD. Miles Kenneth. LIGHT Gustavo HERNÁNDEZ	Mayo 2002.
190	Sistema Bancario Colombiano: ¿Somos eficientes a nivel internacional?	Alejandro BADEL FLÓREZ.	Junio 2002.

ARCHIVOS DE ECONOMÍA

No	Título	Autores	Fecha
191	Política para mejorar el servicio de transporte público urbano de pasajeros.	DNP: DIE- GEINF	Junio 2002.
192	Two decades of economic and social development in urban Colombia: a mixed outcome	Carlos Eduardo VÉLEZ Mauricio SANTA MARÍA, Natalia MILLAN Bénédicte DE LA BRIERE World Bank (LAC/PREM)	Junio 2002.
193	¿Cuáles colegios ofrecen mejor educación en Colombia?	Jairo NÚÑEZ MÉNDEZ Roberto STEINER Ximena CADENA Renata PARDO CEDE, U. de los Andes	Junio 2002.
194	Nuevos enfoques de política regional en América Latina: El caso de Colombia en perspectiva histórica. Las nuevas teorías y enfoques conceptuales sobre el desarrollo regional. ¿Hacia un nuevo paradigma? Separata 1 de 7	Edgard MONCAYO J.	Julio 2002.
195	Nuevos enfoques de política regional en América Latina: El caso de Colombia en perspectiva histórica. Las políticas regionales: Un enfoque por generaciones Separata 2 de 7	Edgard MONCAYO J.	Julio 2002.
196	Nuevos enfoques de política regional en América Latina: El caso de Colombia en perspectiva histórica. Un mundo de geometría variable: Los territorios que ganan y los que pierden. Separata 3 de 7	Edgard MONCAYO J.	Julio 2002.
197	Nuevos enfoques de política regional en América Latina: El caso de Colombia en perspectiva histórica. Enfoques teóricos y evidencias empíricas sobre el desarrollo regional en Colombia. Separata 4 de 7	Edgard MONCAYO J.	Julio 2002.
198	Nuevos enfoques de política regional en América Latina: El caso de Colombia en perspectiva histórica. Las políticas regionales en Colombia. Separata 5 de 7	Edgard MONCAYO J.	Julio 2002.
199	Nuevos enfoques de política regional en América Latina: El caso de Colombia en perspectiva histórica. Tendencias del desarrollo regional en Colombia. -Polarización, apertura y conflicto- Separata 6 de 7	Edgard MONCAYO J.	Julio 2002.
200	Nuevos enfoques de política regional en América Latina: El caso de Colombia en perspectiva histórica. Marco conceptual y metodológico para el diseño de una nueva generación de políticas de desarrollo regional en Colombia. Separata 7 de 7	Edgard MONCAYO J.	Julio 2002.
201	Viabilidad de los servicios públicos domiciliarios en la ciudad de Santiago de Cali.	Mauricio SANTA MARÍA Francisco BERNAL Carlos David BELTRÁN David VILLALBA	Agosto 2002
202	Optimal enforcement: Finding the right balance	Jaime Andrés ESTRADA	Agosto 2002
203	Does corporate governance matter for developing countries? An overview of the Mexican case.	Paula ACOSTA MÁRQUEZ	Agosto 2002

ARCHIVOS DE ECONOMÍA

No	Título	Autores	Fecha
204	Reflexiones sobre el proceso de paz del gobierno de Andrés PASTRANA y las FARC-Ep: (1998-2002)	Camilo LEGUÍZAMO	Agosto 2002
205	Contratación pública en Colombia y teoría Económica.	Yuri GORBANEFF	Septiembre 2002.
206	Does planning pay to perform in infrastructure? Deconstructing the babylon tower on the planning/ performance relationships in energy, telecommunications and transport sectors – colombian case.	Daniel TORRES GRACIA	Septiembre 2002.
207	A dynamic analysis of household decision making in urban Colombia, 1976-1998 Changes in household structure, human capital and its returns, and female labor force participation .	Fabio SÁNCHEZ TORRES Jairo NÚÑEZ MÉNDEZ	Octubre 2002.
208	Inversión pública sectorial y crecimiento Económico: Una aproximación desde la Metodología VAR.	Alvaro A. PERDOMO S.	Octubre 2002.
209	Impacto macroeconómico y distributivo del Impuesto de seguridad democrática.	Ömer ÖZAK MUÑOZ. Oscar Mauricio VALENCIA	Octubre 2002.
210	Empleo informal y evasión fiscal en Colombia.	Jairo A. NÚÑEZ MÉNDEZ	Octubre 2002.
211	Diagnóstico del programa de reinserción en Colombia: mecanismos para incentivar la desmovilización voluntaria individual.	Maria Eugenia PINTO B. Andrés VERGARA BALLÉN Yilberto LAHUERTA P.	Noviembre 2002.
212	Economías de escala en los hogares y pobreza. Tesis para optar el título de Magíster en Teoría y Política Económica de la Universidad Nacional de Colombia.	Francisco Javier LASSO V.	Noviembre 2002.
213	Nueva metodología de Encuesta de hogares. ¿Más o menos desempleados?	Francisco Javier LASSO V.	Noviembre 2002.
214	Una aproximación de la Política Comercial Estratégica para el ingreso de Colombia al ALCA.	Ricardo E. ROCHA G.. Juan Ricardo PERILLA Ramiro LÓPEZ SOLER	Diciembre 2002.
215	The political business cycle in Colombia on the National and Regional level.	Allan DRAZEN Marcela ESLAVA University of Maryland	Enero 2003.
216	Balance macroeconómico de 2002 y Perspectivas para 2003.	Dirección de Estudios Económicos	Enero 2003.
217	Women workers in Bogotá 's Informal sector: Gendered impact of structural adjustment Policies in the 1990s. Tesis para optar el título de Magíster en Estudios de Desarrollo del Instituto de Estudios Sociales de The Hague- Holanda.	Jairo G. ISAZA CASTRO	Febrero 2003.
218	Determinantes de la duración del desempleo en el área metropolitana de Cali 1988-1998. (Documento elaborado por profesores del Depar- tamento de Economía de la Universidad del Valle)	Carlos E. CASTELLAR P. José Ignacio URIBE G.	Marzo 2003.
219	Conflicto, violencia y actividad criminal en Colombia: Un análisis espacial.	Fabio SÁNCHEZ TORRES Ana María DÍAZ Michel FORMISANO	Marzo 2003.
220	Evaluating the impact of SENA on earnings and Employment.	Alejandro GAVIRIA URIBE Jairo A. NÚÑEZ MÉNDEZ	Abril 2003.
221	Un análisis de la relación entre inversión extranjera y Comercio exterior en la economía colombiana.	Erika Bibiana PEDRAZA	Abril 2003.

ARCHIVOS DE ECONOMÍA

No	Título	Autores	Fecha
222	Free Trade Area of the Americas. An impact Assessment for Colombia.	Miles Kenneth. LIGHT Thomas Fox RUTHERFORD	Abril 2003.
223	Construcción de una Matriz de Contabilidad Social Financiera para Colombia.	Gustavo Adolfo HERNÁNDEZ	Mayo 2003.
224	Elementos para el análisis de Incidencia tributaria.	Andrés ESCOBAR Gustavo HERNÁNDEZ Gabriel PIRAQUIVE Juan Mauricio RAMIREZ	Mayo 2003.
225	Desempeño económico por tipo de firma: Empresas nacionales vs. Grandes y pequeñas receptoras De inversión extranjera.	Erika Bibiana PEDRAZA	Mayo 2003.
226	El balance estructural del Gobierno Central en Colombia.	Natalia SALAZAR Diego PRADA	Junio 2003.
227	Descentralización y Equidad en América Latina: Enlaces Institucionales y de Política	Eduardo WIESNER	Junio 2003.
228	Ciclos económicos y mercado laboral en Colombia: ¿quién gana más, quién pierde más? 1984-2000.	Fabio SÁNCHEZ TORRES Luz Magdalena SALAS Oskar NUPIA	Julio 2003.
229	Efectos de un acuerdo bilateral de libre comercio con Estados Unidos	Direcciones de Estudios Económicos y de Desarrollo Empresarial del DNP	Julio 2003.
230	Pobreza, crimen y crecimiento regional en Colombia. (Versión para comentarios)	Ricardo Ernesto ROCHA G. Hermes Fernando MARTÍNEZ	Agosto 2003.
231	Contracciones leves y profundas: Efectos asimétricos sobre la pobreza El caso colombiano 1984-2000.	Jorge E. SÁENZ CASTRO Juan Pablo HERRERA S. Oscar E. GUZMÁN SILVA	Agosto 2003.
232	Sistema de modelos multivariados para la proyección del Producto Interno Bruto	Carlos Alberto CASTRO I.	Septiembre 2003.
233	Yet another lagging, coincident and leading index for The Colombian economy.	Carlos Alberto CASTRO I.	Septiembre 2003.
234	Posibles implicaciones de la legalización del consumo, Producción y comercialización de las drogas en Colombia.	Andrés VERGARA BALLÉN Yilberto LAHUERTA P. Sandra Patricia CORREA	Septiembre 2003.
235	Impactos económicos generados por el uso de minas antipersonal en Colombia.	Yilberto LAHUERTA P.	Septiembre 2003.
236	¿Cuánto duran los colombianos en el desempleo y en el Empleo?: Un análisis de supervivencia.	Hermes Fernando MARTÍNEZ	Septiembre 2003.
237	Barreras a la entrada en el mercado de compras del Sector público. Un análisis de estructura de mercado en la perspectiva De la negociación del Area de Libre Comercio de las Américas.	Fernando J. ESTUPIÑAN	Octubre 2003.
238	Relative labor supply and the gender wage Gap: Evidence for Colombia and the United States.	Diego F. ANGEL-URDINOLA Quentin WODON	Octubre 2003.
239	The gender wage Gap and poverty in Colombia.	Diego F. ANGEL-URDINOLA Quentin WODON	Octubre 2003.
240	The impact on inequality of raising the minimum wage: Gap- narrowing and reranking effects.	Diego F. ANGEL-URDINOLA Quentin WODON	Octubre 2003.

ARCHIVOS DE ECONOMÍA

No	Título	Autores	Fecha
241	Inversión y restricciones crediticias en la década de los 90 en Colombia.	Catalina DELGADO G.	Octubre 2003.
242	Metodologías de estimación del balance estructural: Una aplicación al caso colombiano.	Luis Edgar BASTO M..	Noviembre-03.
243	The cost of disinflation in Colombia : -A sacrifice Ratio Approach-	José Daniel REYES P..	Noviembre -03.
244	Evaluación de la Eficiencia en Instituciones Hospitalarias públicas y privadas con Data Envelopment Analysis (DEA)	Ma. Cristina PEÑALOZA R.	Diciembre-03.
245	Medición de eficiencia técnica relativa en hospitales Públicos de baja complejidad, mediante la metodología Data envelopment analysis – DEA Tesis para optar al título de Magíster en Economía, de la Pontificia Universidad Javeriana.	Maureen Jennifer PINZON M.	Diciembre -03.
246	Child labour and the Economic recession of 1999 In Colombia.	Claudia Marcela UMAÑA A.	Enero 2004.
247	A Minimum Wage Increase Can Have an Adverse Distributional Impact: The case of Colombia	Diego F. ANGEL-URDINOLA	Marzo 2004.
248	Una mirada económica a los acuerdos de <i>offsets</i> en el Sector Defensa y Seguridad en Colombia.	Mauricio VARGAS V.	Marzo 2004.
249	El gasto en Defensa y Seguridad: caracterización del Caso colombiano en el contexto internacional.	Nicolás URRUTIA IRIARTE.	Marzo 2004.
250	Modelo Insumo – Producto dinámico .	Alvaro A. PERDOMO S.	Abril 2004.
251.	El origen político del déficit fiscal en Colombia: El contexto institucional 20 años después.	Eduardo WIESNER DURÁN	Abril 2004.
252.	Del romanticismo al realismo social: Lecciones de la década de 1990	Alejandro GAVIRIA URIBE	Abril 2004.
253.	Endeudamiento privado externo y régimen cambiario: Un modelo para países en desarrollo Trabajo para optar al título de Economista en la Escuela De Economía de la Universidad Nacional de Colombia.	Juan Carlos CASTRO F.	Mayo 2004.
254.	¿Qué es el sector de servicios, cómo se regula, cómo se comercia y cuál es su impacto en la economía?	Paula JARAMILLO V.	Mayo 2004.
255.	Una aproximación de los efectos del ALCA sobre las Importaciones de Colombia.	Ricardo ROCHA-GARCIA Juan Ricardo PERILLA J. Ramiro LOPEZ-SOLER	Mayo 2004.
256.	2000 Social Accounting Matrix for Colombia	Claudio René KARL E.	Mayo 2004.
257.	El secuestro en Colombia: Caracterización y costos económicos	María Eugenia PINTO B. Ivette María ALTAMAR C Yilberto LAHUERTA P. Luis Fernando CEPEDA Z Adriana Victoria MERA S.	Junio 2004.
258.	Privatización de centros de reclusión en Colombia	Jhonn Fredy REY BARBOSA.	Junio 2004.
259.	Anatomía de la cadena de prestación de salud en Colombia en el régimen contributivo. Documento elaborado por la Pontificia Universidad Javeriana- Facultad de Ciencias Económicas y Administrativas – Dirección de postgrados en Salud.	Yuri GORBANEFF- Profesor. Sergio TORRES, Ph.D Nelson CONTRERAS, M.D.	Junio 2004.

ARCHIVOS DE ECONOMÍA

No	Título	Autores	Fecha
260.	Balanza de Pagos de Colombia. Metodología y resultados 1994-2002	Angela P. JIMENEZ SIERRA	Julio 2004.
261.	Cálculo del PIB Potencial en Colombia.: 1970-2003	Jorge Iván RODRIGUEZ-M. - DNP Juan Ricardo PERILLA-J. - DNP José Daniel REYES PEÑA – BID	Julio 2004.
262.	Liberalización de los servicios de Telecomunicaciones.: en Colombia.	Zenaida ACOSTA DE VALENCIA	Julio 2004.
263.	Movilidad intergeneracional en Colombia.: Tesis para optar al título de Magíster en Teoría y Política Económica de la Universidad Nacional de Colombia – Bogotá, D. C.	Katherine CARTAGENA PIZARRO	Agosto 2004.
264.	A real Financial Social Accounting Matrix for Colombia	Henning Tarp Jensen Institute of Economics – University of Copenhagen Claudio René KARL ESTUPIÑAN-DNP	Agosto 2004.
265.	Regulación de los servicios de transporte en Colombia y Comercio Internacional.	Zenaida ACOSTA DE VALENCIA	Agosto 2004.
266.	Proceso de internacionalización de los servicios de enseñanza en Colombia	Zenaida ACOSTA DE VALENCIA	Agosto 2004.
267.	Restricciones al comercio de servicios de salud	Alejandra Ma. RANGEL PALOMINO	Septiembre -04.
268.	Disability and Social Policy: An Evaluation of the Colombian Legislation on Disability. THESIS: Submitted as partial fulfillment of the requirements for the degree of Master of Science in Disability and Human Development in the Graduate College of the University of Illinois at Chicago	Adriana GONZALEZ SANTANDER	Septiembre -04.
269.	Modelos de pronóstico de la producción bovina	Constanza MARTINEZ VENTURA	Septiembre -04.
270.	Esquemas de incentivos para la Carrera Docente	Claudia Marcela UMAÑA APONTE	Octubre 2004.
271.	Elasticidades de sustitución Armington para Colombia	Carolina LOZANO KARANAUSKAS	Octubre 2004.
272.	Monografía del sector de electricidad y gas colombiano: Condiciones actuales y retos futuros.	Ana María SANDOVAL	Noviembre-04.
273.	Pronósticos de la Producción industrial. Índice de producción real.	Constanza MARTINEZ VENTURA	Noviembre 04.
274.	Modelos de Pronóstico para el PIB de los Establecimientos Financieros, seguros, inmuebles y servicios a las empresas.	Victor Germán HERNANDEZ RUIZ	Diciembre 04.
275.	Economic Growth and the Household Optimal Income Tax Evasion.	Oscar Mauricio VALENCIA ARANA	Diciembre-04
276.	Costo de Uso del capital en Colombia: 1997-2003	Leonardo RHENALS ROJAS	Enero 2005
277.	Costos generados por la violencia armada en Colombia: 1999-2003	Maria Eugenia PINTO BORREGO Andrés VERGARA BALLEEN Yilberto LAHUERTA PERCIPIANO	Enero 2005
278.	¿Se ha liberalizado el comercio de servicios en los acuerdos comerciales de EEUU? El caso de NAFTA y los TLC con Chile y Singapur	Alejandra RANGEL Zenaida ACOSTA Jorge CEPEDA Germán MUÑOZ Catalina DELGADO Paula JARAMILLO	Enero 2005
279.	Una propuesta de subsidio al salario para Colombia. (Versión preliminar)	Letty Margarita BOHORQUEZ César Augusto MERCHAN	Febrero 2005

ARCHIVOS DE ECONOMÍA

No	Título	Autores	Fecha
280.	Colombia en los próximos veinte años. El país que queremos.	Rudolf HOMMES RODRIGUEZ Claudia Marcela UMAÑA APONTE	Marzo 2005
281.	Tratado de Libre Comercio y Barreras No . Arancelarias: Un análisis crítico	Daniel VAUGHAN CARO	Abril 2005
282.	Educación y pensiones en Colombia:. Una perspectiva intergeneracional.	Catalina DELGADO GONZALEZ	Abril 2005
283.	Crecimiento pro-poor en Colombia:. 1996-2004	Alfredo SARMIENTO Jorge Iván GONZÁLEZ Carlos Eduardo ALONSO Roberto ANGULO Francisco ESPINOSA	Mayo 2005
284.	Evaluación del desempeño de las instituciones aseguradoras (EPS y ARS) en términos de su contribución al logro de uno de los fundamentos de la Ley 100 de 1993: la equidad en la prestación de servicios de salud del SGSSS	Ma. Cristina PEÑALOZA RAMOS	Mayo 2005
285.	El modelo DNPensión V 4.0 Parte I	Javier-Hernando OSORIO GONZALEZ Juliana MARTINEZ CUELLAR Tomás RODRÍGUEZ BARRAQUER	Junio 2005
286.	Evolución de los resultados de la educación en Colombia (1997-2003) Estudio realizado por el Programa Nacional de Desarrollo Humano DDS-DNP	Darwin MARCELO GORDILLO Natalia ARIZA RAMÍREZ	Julio 2005
287.	Laberinto de recursos en el sistema de salud, según proyecto 052 Estudio realizado para la Facultad de Ciencias Económicas y Administrativas de la Pontificia Universidad Javeriana.	Profesores: -Yuri GORBANEFF - Sergio TORRES - Conrado GOMES - José Fernando CARDONA Director de los postgrados en Salud: - Nelson CONTRERAS	Julio 2005
288.	Crecimiento económico, empleo formal y y acceso al servicio de salud: algunas escenarios de corto y largo plazo de la cobertura en salud para Colombia (Estudio realizado para la Universidad de la Salle- Departamento de investigaciones- Centro de Investigaciones de Economía Social-CIDES)	Carlos Arturo MEZA CARVAJALINO Investigador principal Jairo Guillermo ISAZA CASTRO Coinvestigador	Julio 2005
289.	Colombia y el TLC: Efectos sobre la Distribución del Ingreso y la Pobreza.	Oliver Enrique PARDO REINOSO Alvaro Andrés PERDOMO STRAUCH Catalina DELGADO GONZALEZ Carolina LOZANO KARANAUSKAS	Agosto 2005
290.	Colombia's Higher Education Quality Control System and Potential for Further Development	Maria Otilia OROZCO	Agosto 2005
291.	Evaluación de la gestión de los colegios en Concesión en Bogotá 2000-2003	Alfredo SARMIENTO GOMEZ Carlos Eduardo ALONSO Gustavo DUNCAN Carlos Alberto GARZON	Septiembre 2005
292.	La dinámica industrial, crecimiento económico y PyMEs: Un análisis de Datos de Panel para el caso Colombiano 1980-2001 Estudio realizado para la Universidad EAFIT de Medellín - Grupo de investigación de Estudios sectoriales y territoriales-EsyT	Marlenny CARDONA-ACEVEDO Carlos Andrés CANO-GAMBOA	Septiembre 2005
293.	Determinantes sectoriales del desempleo. Estudio realizado para la dirección de Desarrollo Social- Subdirección de empleo y Seguridad social.	Wilson MAYORGA MOGOLLON	Octubre 2005

ARCHIVOS DE ECONOMÍA

No	Título	Autores	Fecha
294.	Modelo de infraestructura en transporte: El capital de infraestructura como un Capital complementario.	Álvaro Andrés PERDOMO STRAUCH	Octubre 2005
295.	Evasión en el impuesto a la renta de personas naturales: Colombia 1970-1999. (Trabajo de tesis presentado a la Universidad de los Andes – Facultad de Economía – Programa de Economía para Graduados – PEG)	Natasha AVENDAÑO GARCIA	Octubre 2005
296.	Un Modelo Gravitacional para la Agenda Interna	Carolina LOZANO KARANAUSKAS Carlos Alberto CASTRO IRAGORRI Juan Sebastián CAMPOS SALAZAR	Noviembre 2005
297.	Propuesta metodológica para la evaluación del Impacto de la contaminación de las cuencas Hídricas del país: Estudio de caso del río “La vieja”	Alfredo SARMIENTO GOMEZ Darwin MARCELO GORDILLO Juan Miguel VILLA LORA	Diciembre 2005
298.	Análisis de eficiencia técnica de la red pública de prestadores de servicios dentro del Sistema General de Seguridad Social en Salud- SGSSS	Alfredo SARMIENTO GOMEZ Wilma CASTELLANOS ARANGUREN Angélica Cecilia NIETO ROCHA Carlos Eduardo ALONSO MALAVER Carlos Andrés PEREZ GARCIA	Diciembre 2005
299.	Impacto de las Exportaciones en la productividad del Sector Manufacturero Colombiano.	Ramiro LÓPEZ SOLER	Febrero 2006
300.	Estimación de la brecha entre el PIB potencial y el observado a través de modelos VAR estructural para Colombia	Juan Sebastián CAMPOS	Marzo 2006
301.	La segmentación del mercado laboral colombiano en la década de los noventa. (Documento elaborado para el Departamento de Economía de la Universidad del Valle- Grupo de Investigación en Economía Laboral y Sociología del Trabajo).	José Ignacio URIBE Carlos Humberto ORTIZ Gustavo Adolfo GARCIA	Marzo 2006
302.	Informalidad y salarios relativos en Colombia, 1992-2004: factores de oferta y demanda (Trabajo de tesis para optar al título de Magíster en Economía de la Universidad de Los Andes).	Catalina HERRERA ALMANZA	Marzo 2006
303.	Acumulación de capital humano y gasto público en educación: Un Modelo OLG para Colombia	Oliver Enrique PARDO REINOSO	Abril 2006
304.	The Determinants of Colombian Firm Debt – Asset Ratio (1997-2003)	Enrique PINZON GARCIA Oscar M. VALENCIA ARANA	Abril 2006
305.	Pronósticos de producción agrícola	Constanza MARTINEZ VENTURA	Abril 2006
306.	Nivel óptimo de reservas internacionales y crisis cambiarias en Colombia (Trabajo de tesis para optar al título de Magíster en Economía de la Universidad de Los Andes).	David Fernando LOPEZ ANGARITA	Mayo 2006
307.	El comercio internacional y la productividad total de los Factores en Colombia.	Carlos Alberto CASTRO IRAGORRI Juan Ricardo PERILLA JIMENEZ Jesús Orlando GRACIA FAJARDO	Mayo 2006
308.	Exportaciones y políticas comerciales óptimas para la industria textil y confecciones: Casos de Colombia y México 1990-2002	Fernando MESA PARRA Juan Ricardo PERILLA JIMENEZ	Mayo 2006