



**Departamento
Nacional de Planeación**



Actualización IICA 2017 - 2022

Subdirección de Derechos Humanos y Paz
Dirección de Gobierno, Derechos Humanos y Paz

Junio 2024



Contenido



1. Antecedentes y objetivos
2. Metodología
3. Resultados generales
4. IICA e intervenciones focalizadas

1.

**Antecedentes
y objetivos**

Contexto

- En 2015 el Grupo de Proyectos Especiales (hoy Subdirección de Derechos Humanos y Paz - SDP) diseñó y calculó el Índice de Incidencia del Conflicto Armado (IICA) con 6 variables, contribuyendo a la misionalidad del DNP de guiar las políticas públicas mediante la medición de fenómenos sociales.
- Este índice ha sido ampliamente utilizado, brindando insumos para el diseño, ajuste e implementación de políticas, programas y proyectos de carácter territorial, enfocados en estabilización y la construcción de paz.
- Actualizar la medición del IICA al año 2022 se constituye en una necesidad para continuar orientando el diseño, implementación y evaluación de políticas.
- A partir de 2017 se incluyen dos nuevas variables: Homicidio de líderes sociales y defensores de DDHH, y Homicidio de excombatientes. Es decir, se tiene la medición 2002 – 2016 con 6 variables y posteriormente para 2017 – 2022 con 8 variables.

Algunos usos

- Focalización territorial de las ZOMAC (Zonas Más Afectadas por el Conflicto)
- Focalización de los Contratos Plan para la Paz
- Documentos CONPES
 - Estrategia de Preparación Institucional para el Posconflicto,
 - Catastro Multipropósito, Vías Terciarias
 - Fondo Colombia en Paz,
- Focalización de programas de la cooperación internacional (Forpaz),
- Plan Marco de Implementación
- Uso de recursos del SGR (Decreto 1997 de 2017 y Decreto 413 de 2018)
- Priorización de Obras por impuestos.

Objetivos del IICA y su actualización



1

Actualizar la clasificación de municipios según su afectación por conflicto armado en Colombia entre 2017 y 2022.

2

Contar con información comparable con índices de desarrollo económico, social e institucional, que permita la caracterización integral de territorios prioritarios, para la estabilización y construcción de paz.

3

Brindar insumos para el diseño, ajuste e implementación de políticas, programas y proyectos de carácter territorial enfocados en la construcción de paz.

4

Incorporar en la medición las nuevas variables disponibles asociadas al fenómeno.

2.

**Metodología para la
medición del IICA**

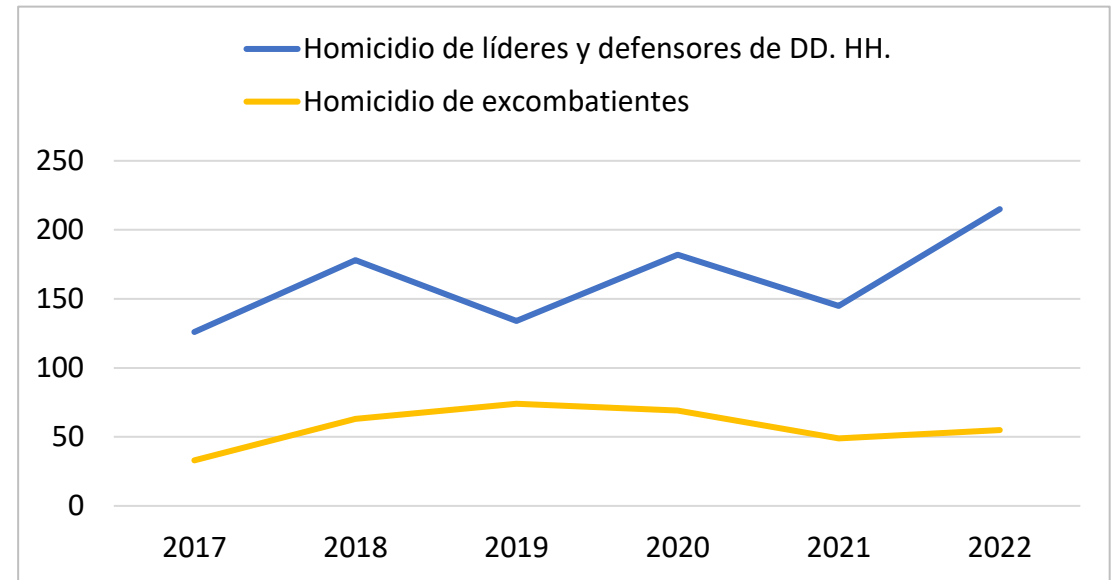
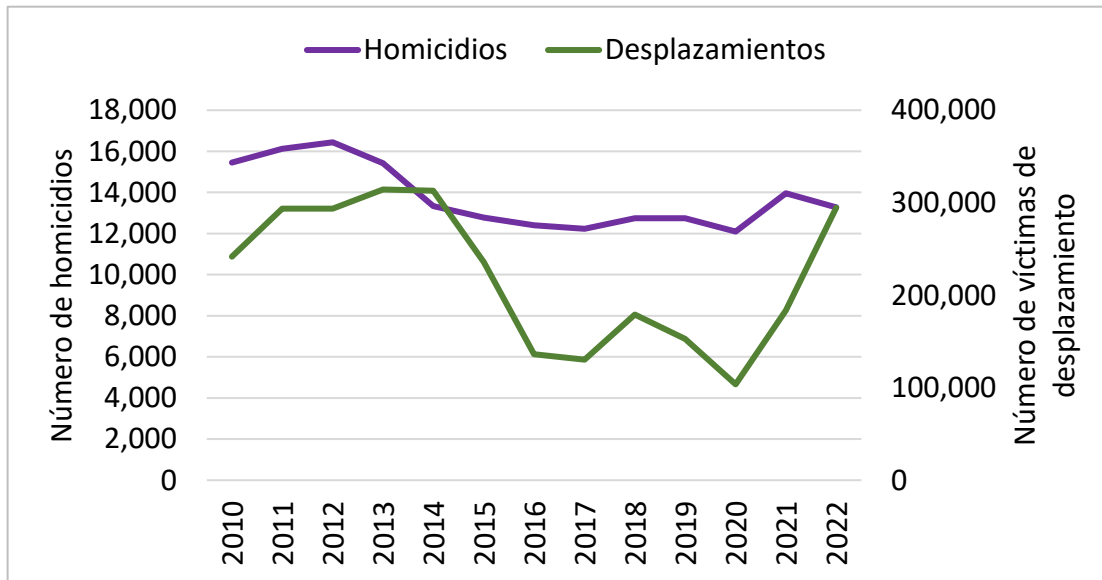
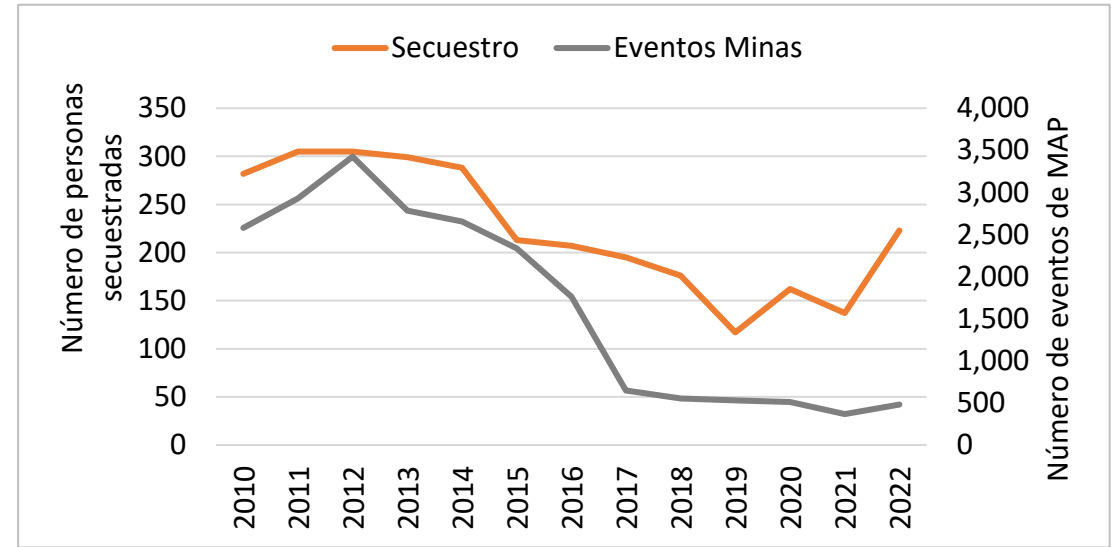
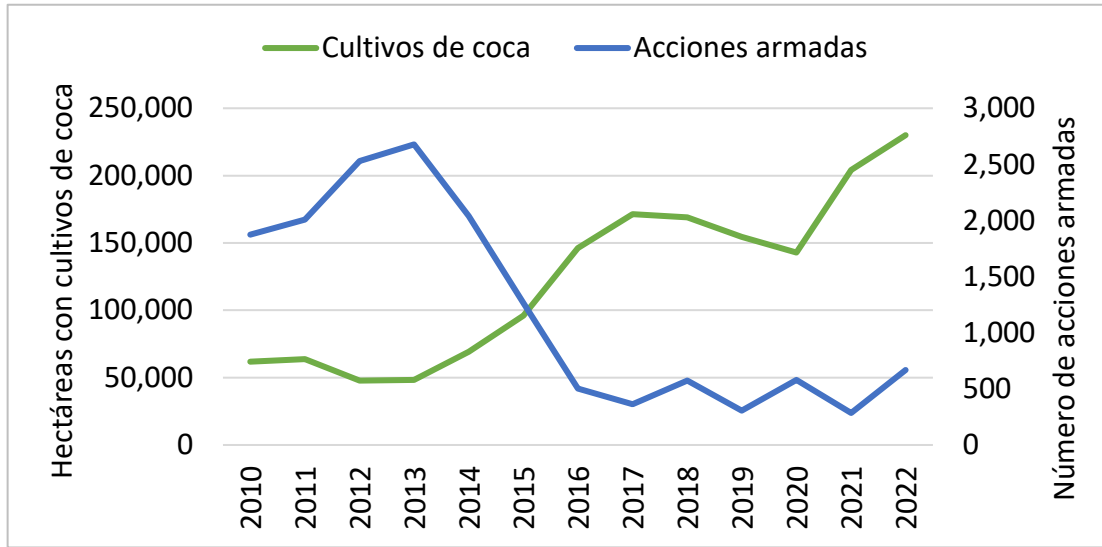
Metodología para la medición del IICA

Insumos de información municipal

Variable	Variable Normalizada	Fuente
Acciones armadas	Número de acciones/Población municipal	Ministerio de Defensa Nacional (MDN)
Homicidio	Número de homicidios /Población municipal	Policía Nacional
Secuestro	Número de personas secuestradas/Población municipal	Ministerio de Defensa Nacional (MDN)
Minas antipersonal	Número de eventos de MAP/Población municipal	Dirección para la Acción Integral contra Minas Antipersonal (DAICMA)
Desplazamiento forzado	Número de víctimas de desplazamiento (Expulsión)/Población municipal	Unidad para la Atención y Reparación Integral a las Víctimas (UARIV)
Cultivos de coca	Número de hectáreas de coca municipal/ Total hectáreas de coca nacional	Sistema Integrado de Monitoreo de Cultivos Ilícitos (SIMCI)
Homicidio de líderes sociales y defensores de DDHH*	Número de líderes sociales y defensores de DDHH asesinados / Población municipal	Defensoría del Pueblo
Homicidio de excombatientes*	Número de excombatientes asesinados / Población municipal	Fiscalía General de la Nación

**Nota: Las variables de homicidios de líderes sociales y defensores de DDHH y homicidios de excombatientes se descuentan en la variable general de homicidios*

Comportamiento de las variables en los últimos 13 años





Metodología para la medición del IICA

Agregación y categorización del índice



Categoría	Intervalo			
Bajo	entre	0	y	$\mu - 0.5\sigma$
Medio bajo	entre	$\mu - 0.5\sigma$	y	μ
Medio	entre	μ	y	$\mu + 0.5\sigma$
Alto	entre	$\mu + 0.5\sigma$	y	$\mu + 1.5\sigma$
Muy Alto	entre	$\mu + 1.5\sigma$	y	1

*Nota: La medición de los años anteriores a 2017 no es comparable con los resultados de esta actualización, dado que ahora se incluyen dos nuevas variables

3.

**Resultados
generales IIICA
2017 - 2021**

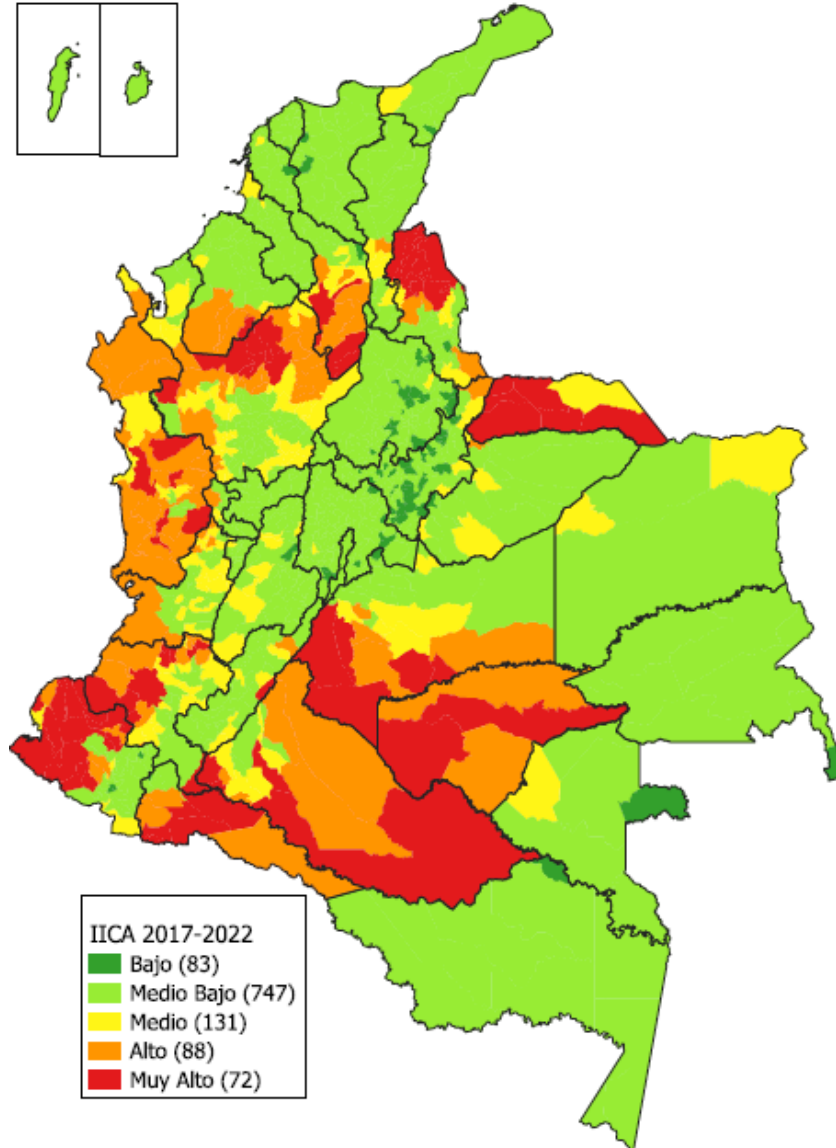
Análisis agregado del IICA 2017 - 2022

12 departamentos tienen una **afectación histórica alta** en más del 14% de sus municipios

72 municipios con "muy alta" incidencia

88 municipios con "alta" incidencia

IICA municipal - promedio 2017-2022

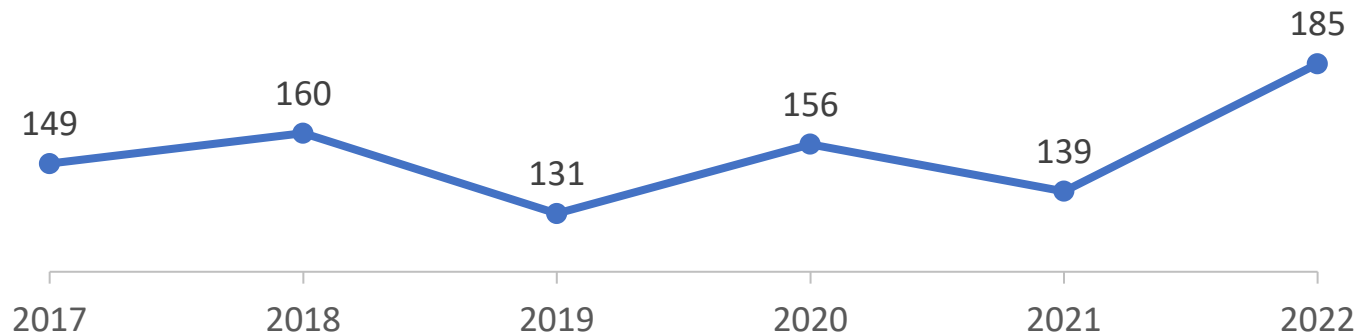


Departamento	% Municipios Alto y Muy alto	Núm. Municipios	
		Muy alto	Alto
GUAVIARE	100%	2	2
ARAUCA	86%	6	
CHOCÓ	73%	5	17
PUTUMAYO	62%	5	3
CAQUETÁ	56%	4	5
CAUCA	45%	9	10
NORTE DE SANTANDER	33%	10	3
META	31%	5	4
NARIÑO	27%	13	4
ANTIOQUIA	21%	7	19
BOLÍVAR	20%	4	5
VALLE DEL CAUCA	14%		6
TOTAL PAÍS	14%	72	88
CÓRDOBA	13%	1	3
CESAR	8%		2
RISARALDA	7%		1
HUILA	5%	1	1
CASANARE	5%		1
BOYACÁ	2%		2
AMAZONAS	0%		
ATLÁNTICO	0%		
BOGOTÁ	0%		
CALDAS	0%		
CUNDINAMARCA	0%		
GUAINÍA	0%		
LA GUAJIRA	0%		
MAGDALENA	0%		
QUINDÍO	0%		
SAN ANDRÉS	0%		
SANTANDER	0%		
SUCRE	0%		
TOLIMA	0%		
VAUPÉS	0%		
VICHADA	0%		



Evolución del IICA en el período 2017 a 2022

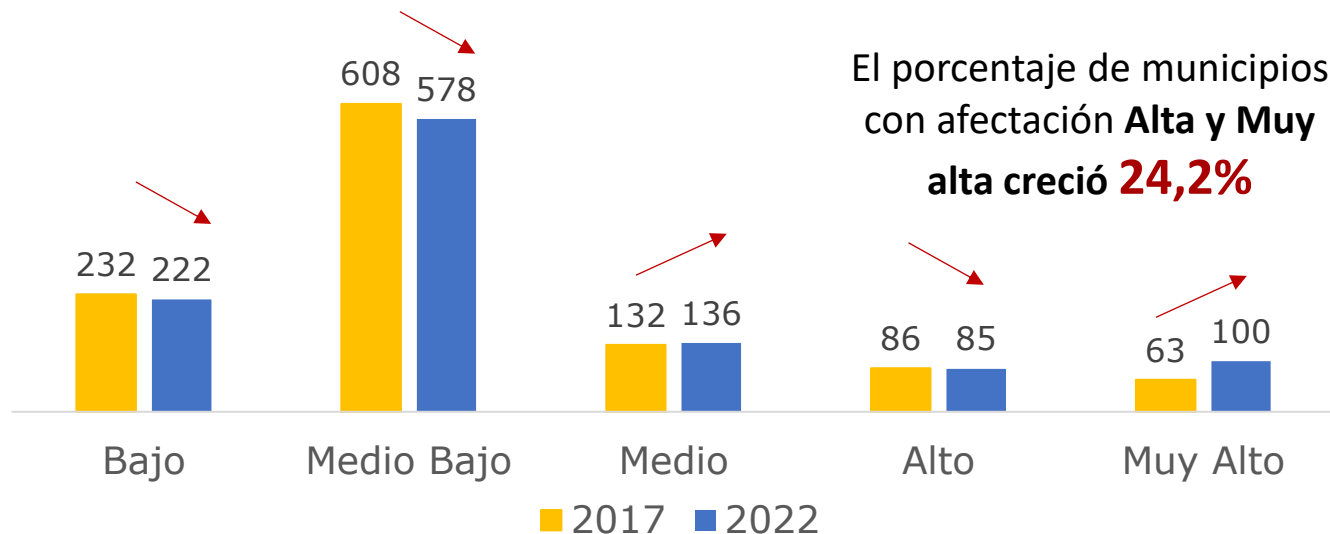
Número de municipios con incidencia alta y muy alta 2017 - 2022



Entre 2017 y 2022:

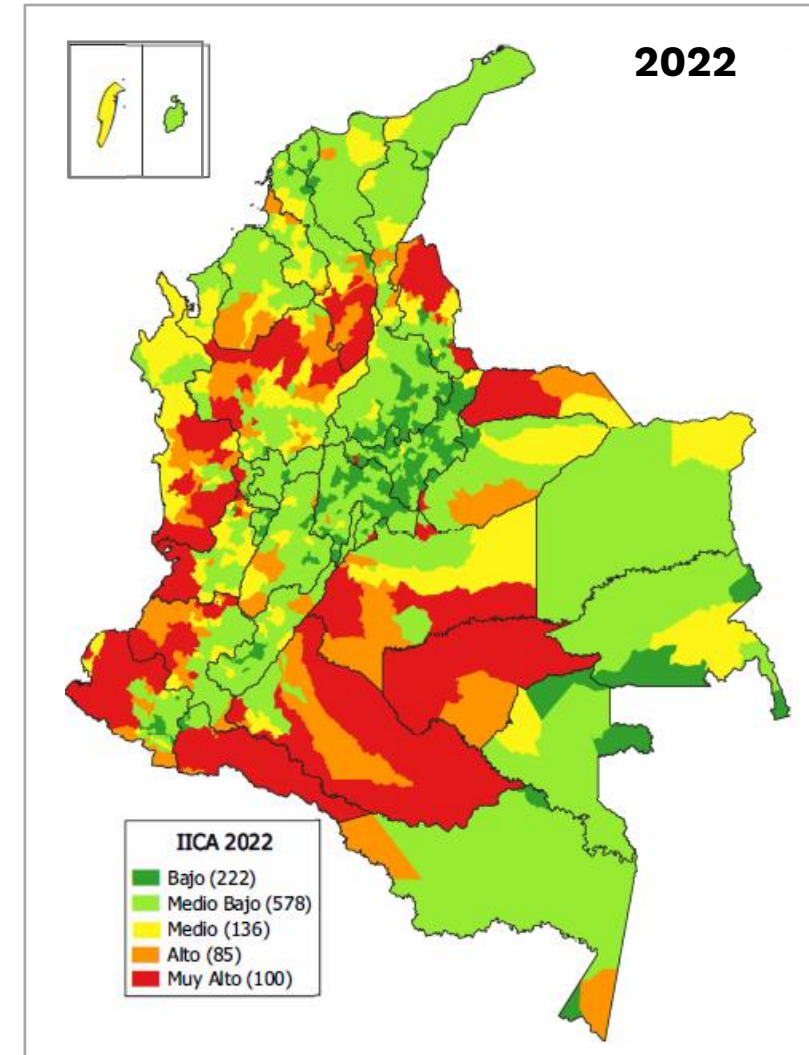
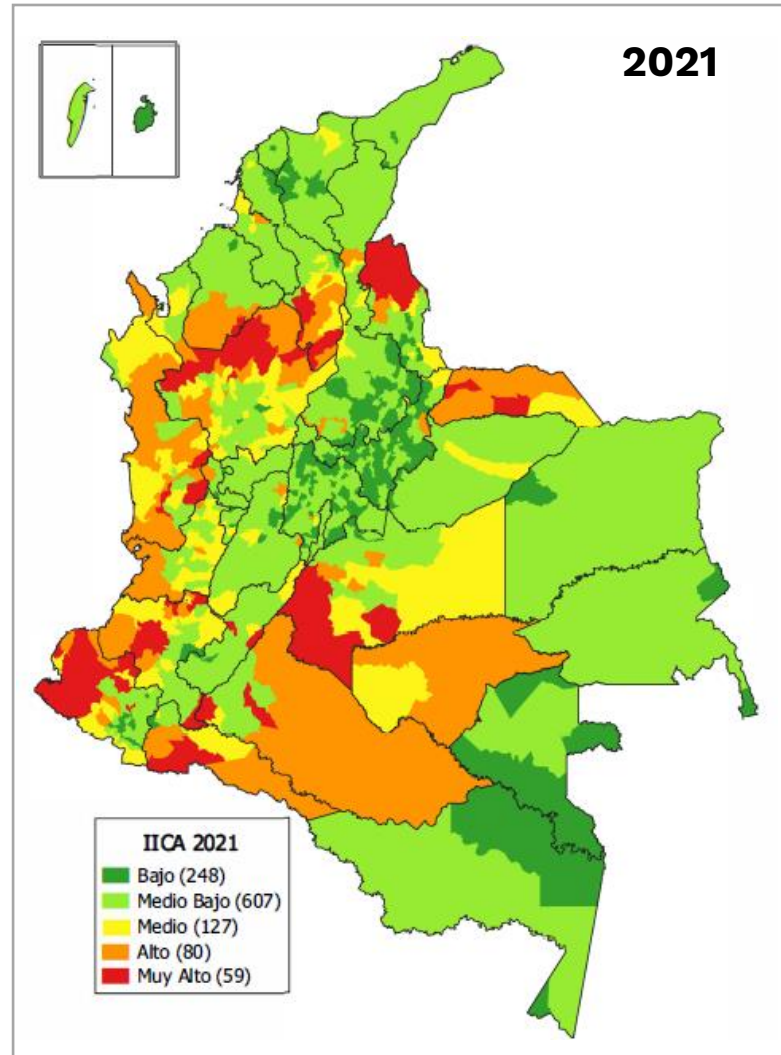
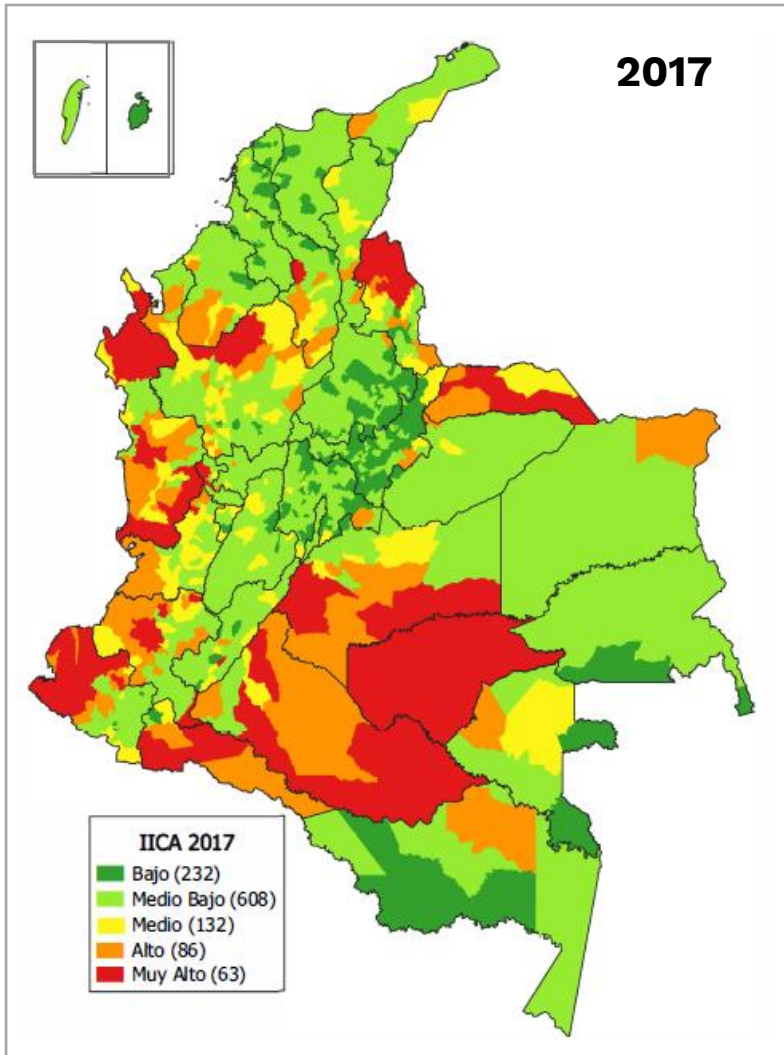
- La medición del IICA refleja volatilidad del conflicto armado. Hay un incremento de 24,2% de los municipios con alta y muy alta incidencia en el período.
- El número de municipios con muy alta incidencia creció en un 58,7%, mientras que los de incidencia alta cayeron 1,2%.
- Los municipios con incidencia media crecieron en 3%.
- Los municipios con incidencia baja y media baja se redujeron en 4,8% entre ambos años.

Número de municipios por categoría IICA 2017 y 2021

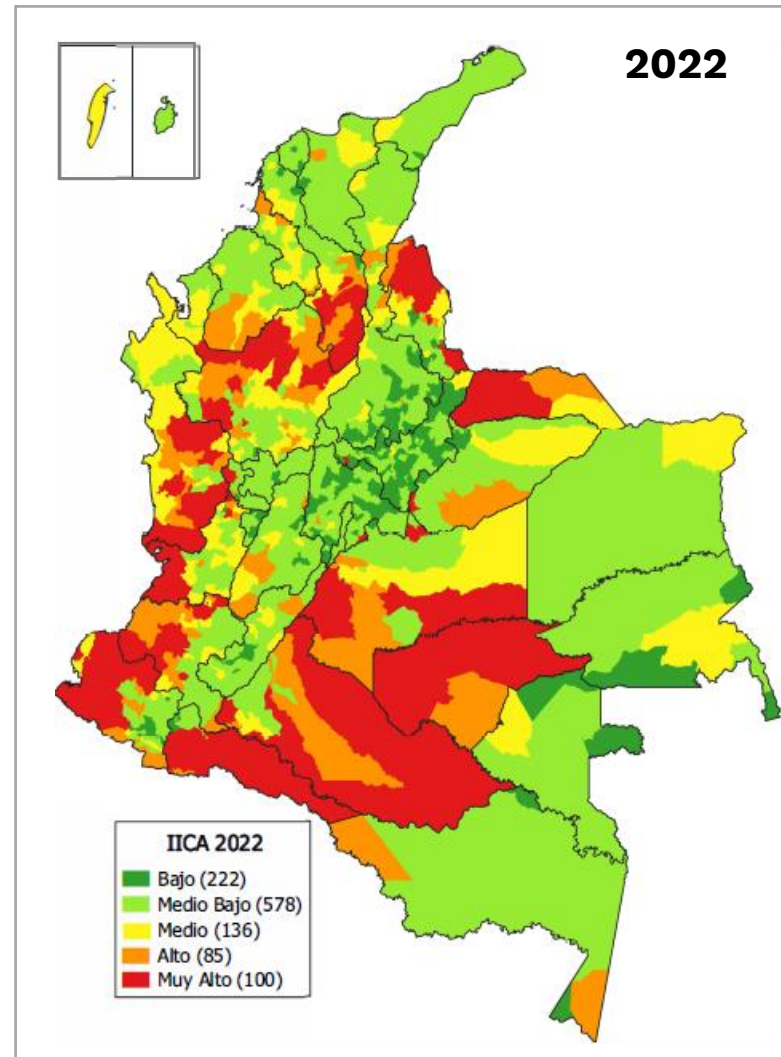
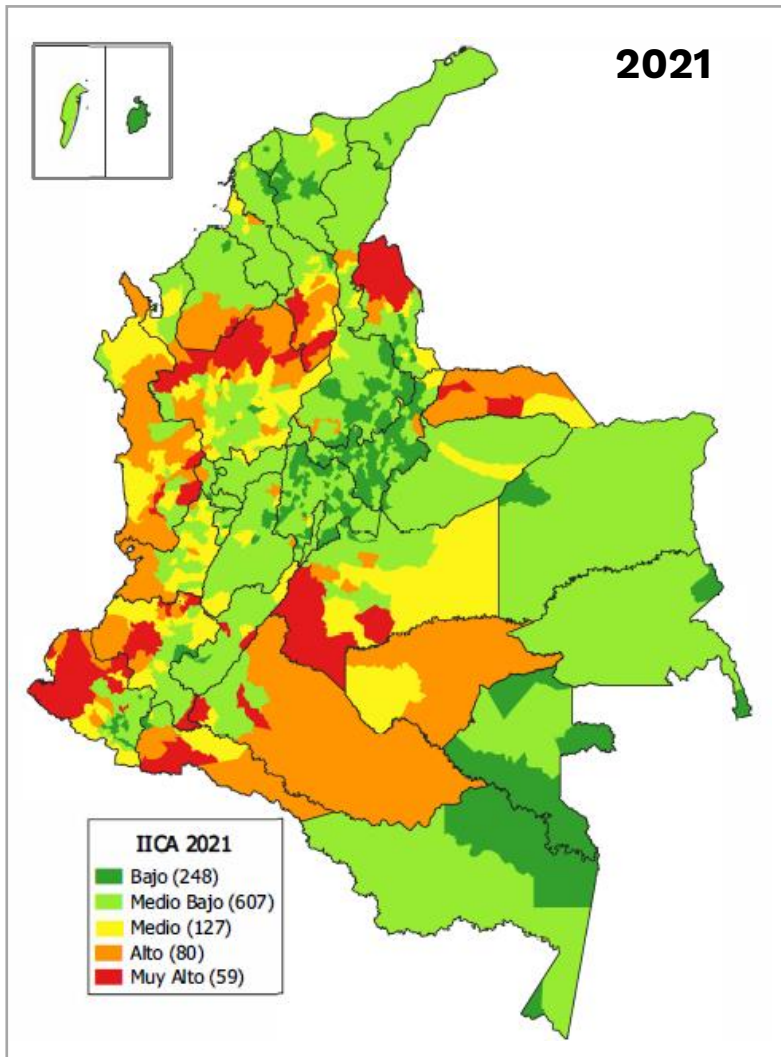


Comparación del IICA 2017 y 2022

En el período analizado, el **año 2022** presenta el mayor número de municipios con alta y muy alta incidencia del conflicto armado



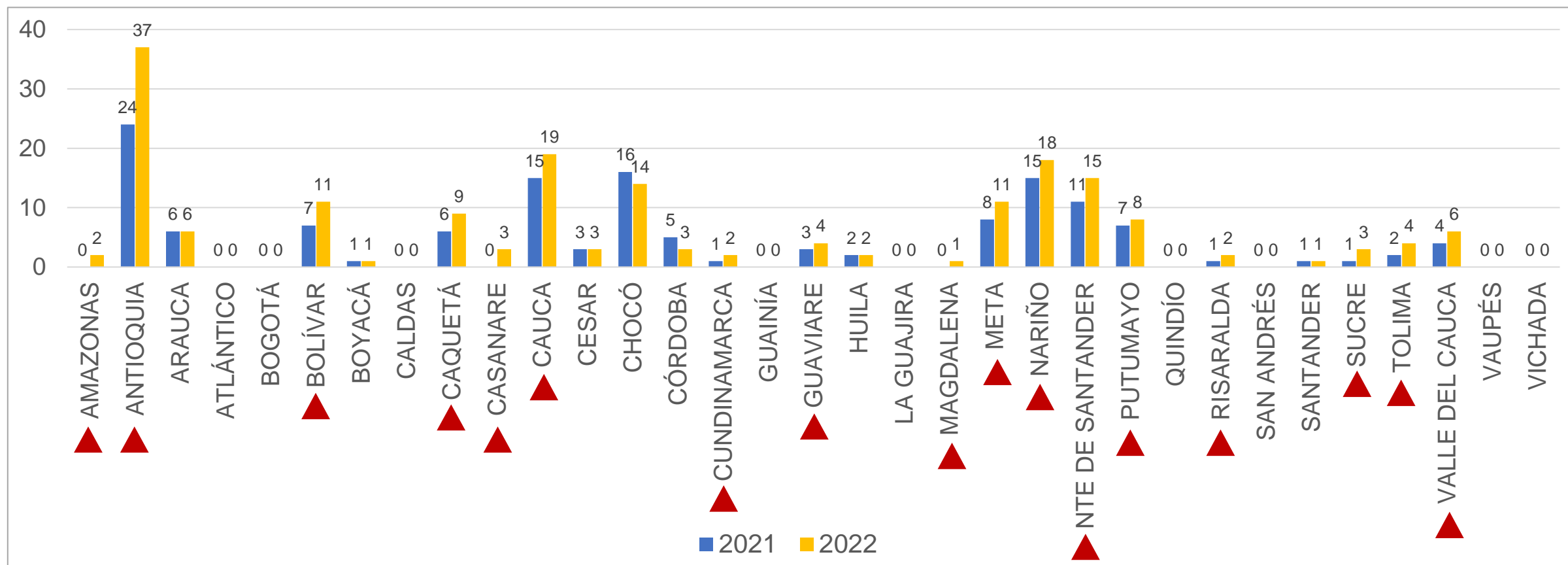
Comparación del IICA 2021 y 2022



- El **crecimiento** de municipios con **Alta** y **Muy alta** **afectación** del conflicto entre **2021** y **2022** es del **33,1%**. Sin embargo, la variación de solo los municipios en **categoría Muy Alta** asciende a **69,5%**.
- Los **departamentos** que más han **aumentado** el **número de municipios** con **alta** y **muy alta** **afectación** del conflicto en proporción al total de municipios de cada departamento (**por encima del 10%**), principalmente son: **Guaviare, Caquetá, Amazonas, Casanare, Antioquia, Meta, Norte de Santander** y **Cauca**.
- 9 Departamentos aumentaron entre 1% y 9% el número de municipios con Alto y Muy Alto IICA: Bolívar, Putumayo, Sucre, Risaralda, Valle del Cauca, Nariño, Tolima, Magdalena y Cundinamarca.
- En 2022, **Chocó** y **Córdoba** **redujeron en 6,7%** el número de municipios con alta y muy alta afectación del conflicto.
- El resto de los departamentos mantuvieron entre 2021 y 2022 el mismo número de municipios con IICA Alto y Muy Alto.

Entre 2021 y 2022, 17 departamentos incrementaron el número de municipios con afectación alta o muy alta

Número de municipios con IICA alto y muy alto por departamento



4.

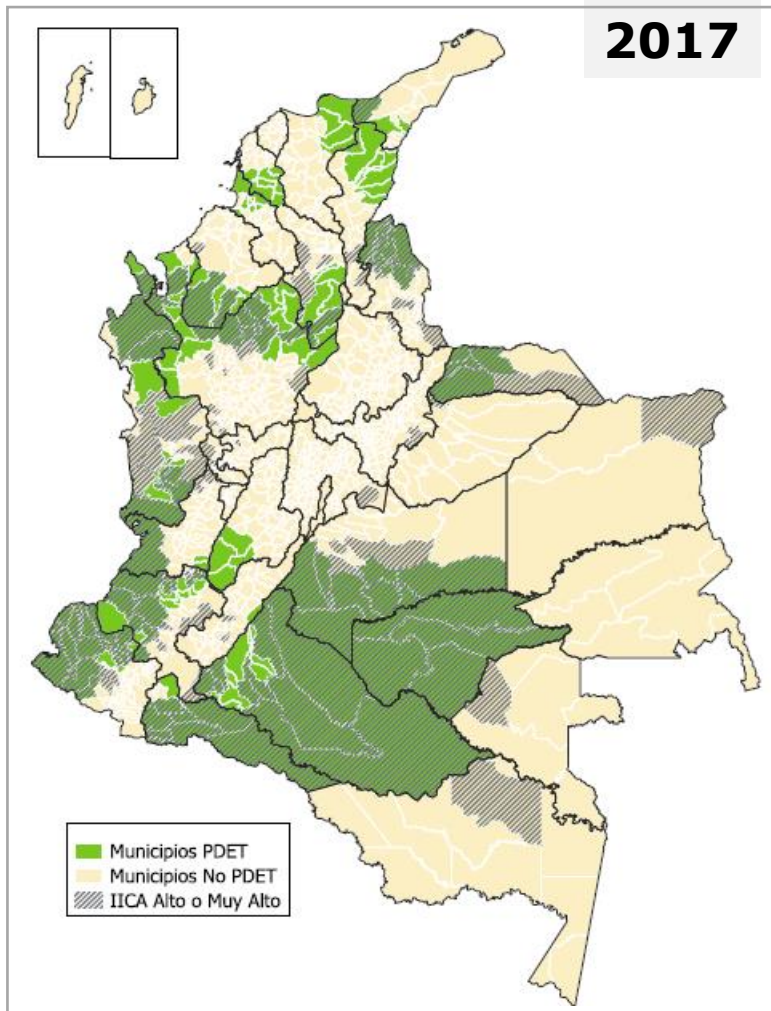
IIICA e

intervenciones

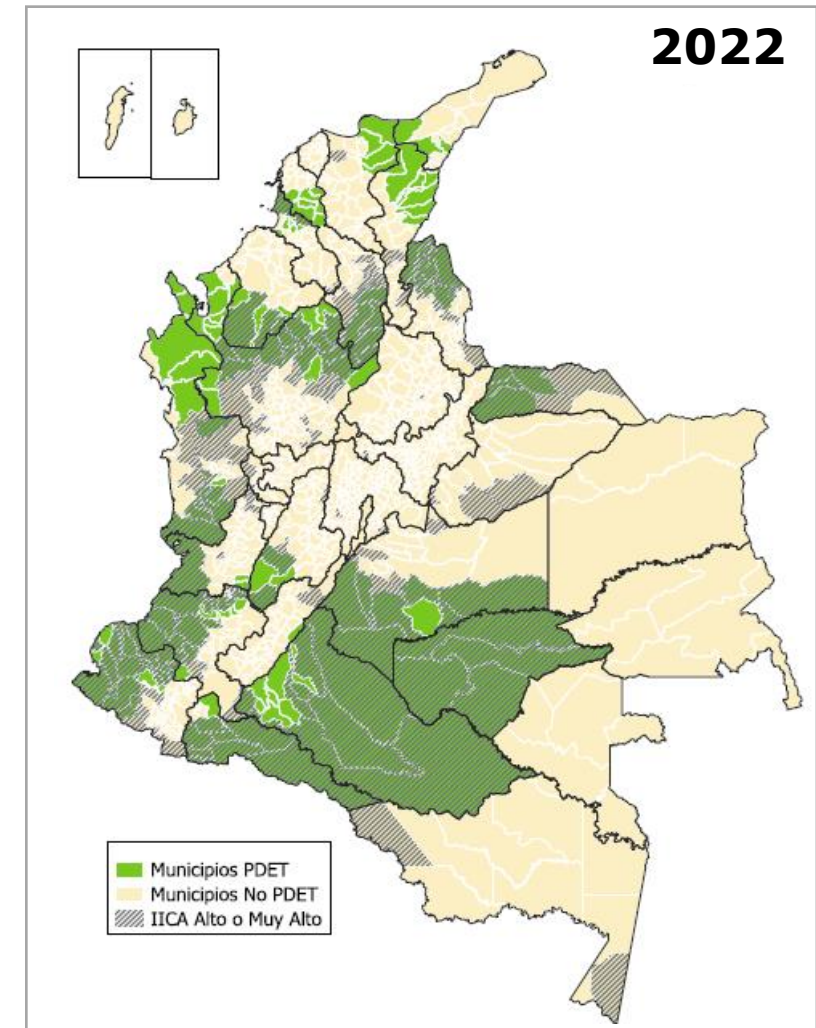
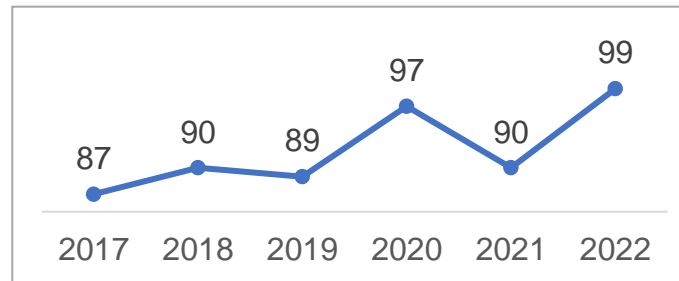
focalizadas

Cruce IICA y PDET

El número de **municipios PDET con IICA alto o muy alto aumenta 13,8% entre 2017 y 2022, y 10% entre 2021 y 2022**. 7 Subregiones contribuyen a este incremento: Sur de Bolívar, Alto Patía – Norte del Cauca, Bajo Cauca y Nordeste antioqueño, Montes de María, Sur de Tolima, Pacífico medio y Sur de Córdoba.

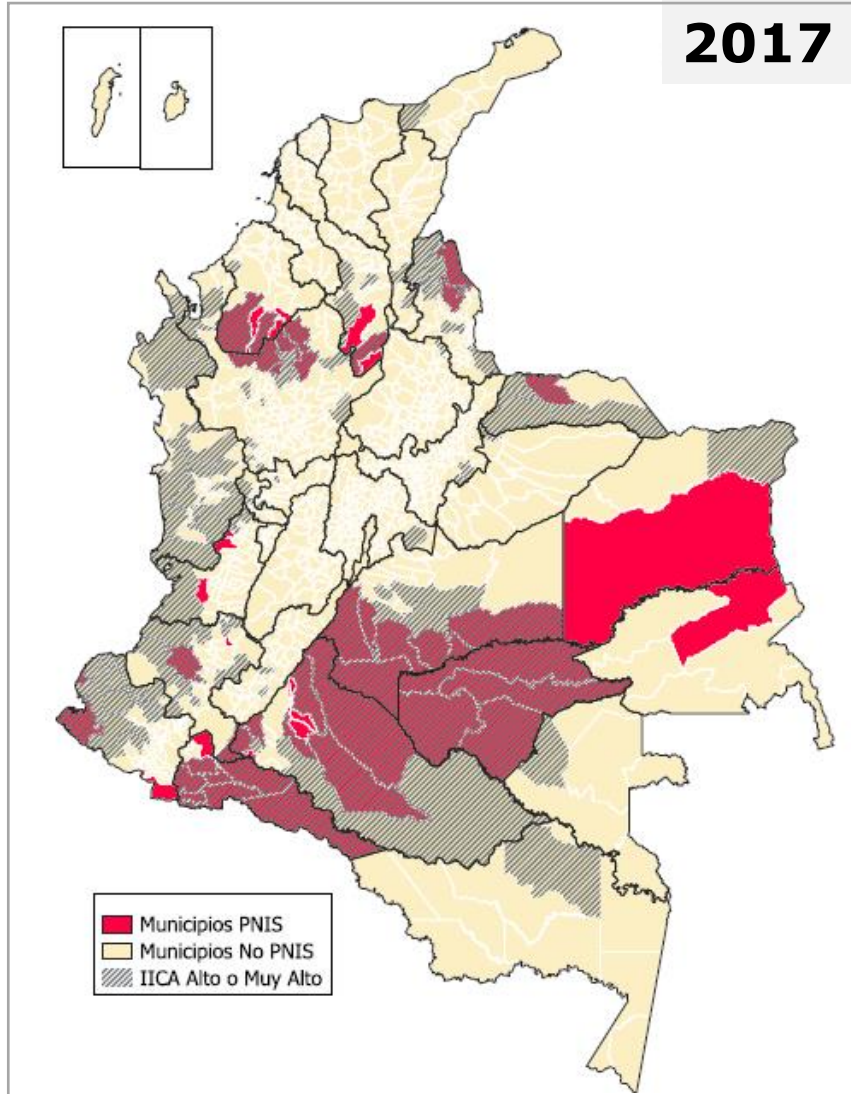


Número de municipios PDET con IICA alto o muy alto 2017-2022



Cruce IICA y PNIS

El número de **municipios PNIS con IICA alto o muy alto** aumenta **7,3%** entre **2017 y 2022**, y **15,8%** entre **2021 y 2022**.



Número de municipios PNIS con IICA alto o muy alto 2017-2022

