

Los retos en cierre de brechas para los nuevos mandatarios: región Centro Oriente y Bogotá

La región Centro Oriente y Bogotá, se compone de 366 municipios localizados en 4 departamentos (e.g. Boyacá, Cundinamarca, Norte de Santander y Santander). Dentro de su espacio geográfico se encuentra Bogotá que, para los fines de este análisis se comparará con los demás departamentos de la región. Esta región se caracteriza por concentrar gran parte de la industria nacional y contar con buena infraestructura de transporte y provisión de servicios, entre otros. Estos aspectos han permitido que la región sea la de mayor desarrollo económico y social del país. A pesar de esto, se pueden evidenciar contrastes en indicadores socioeconómicos al interior de la región.

Según la metodología de tipologías de desarrollo municipales y departamentales definida por el DNP, las entidades territoriales se pueden clasificar, según sus características y capacidades, en tres entornos de desarrollo: robusto, intermedio y temprano¹. A nivel departamental, Cundinamarca y Bogotá cuentan con un entorno de desarrollo robusto y Boyacá, Norte de Santander y Santander tienen un entorno de desarrollo intermedio.

A nivel municipal, sólo el 8% de los municipios de la región Centro Oriente y Bogotá tiene un entorno robusto, más de la mitad tiene uno intermedio (67%) y una proporción menor pero significativa (25%) cuenta con un entorno temprano. Se resalta que Cajicá, Chía y Mosquera en Cundinamarca y Barrancabermeja en Santander, encabezan el listado de los mejores entornos de desarrollo de la región. En este contexto, y teniendo en cuenta que más del 50% de los municipios del país presentan brechas en la mayoría de las diez variables analizadas (p.ej. mortalidad infantil, cobertura en educación, ingresos tributarios, déficit de vivienda, entre otras), es importante contar con un enfoque de cierre de brechas que permita un desarrollo más inclusivo y homogéneo en las diferentes regiones del país.

El Departamento Nacional de Planeación (DNP), a través del Grupo de Estudios Territoriales (GET) de la Dirección de Desarrollo Territorial

¹ Para tipificar las entidades territoriales, se utiliza la información correspondiente a ó componentes: i) funcionalidad urbano – regional, ii) dinámica económica, iii) calidad de vida, iv) ambiental, v) seguridad e vi) institucional. El resultado es la clasificación de las entidades territoriales en tres entornos de desarrollo: robusto, intermedio y temprano. Para profundizar en este ejercicio se puede consultar el siguiente enlace: <https://www.dnp.gov.co/programas/desarrollo-territorial/Estudios-Territoriales/Estudios-y-Ejercicios/Paginas/Tipologias.aspx>

PRINCIPALES RESULTADOS:

- El 52% de los municipios de la región Centro Oriente y Bogotá tiene brechas en ocho variables o más de las diez analizadas, resultado similar al del agregado nacional (54%).
- El departamento de Boyacá tiene la mayor proporción de municipios con más de ocho variables con brechas por cerrar.
- La región debe hacer esfuerzos similares a los del agregado nacional para cerrar brechas; el 58% de los municipios de la región debe hacer un esfuerzo integral alto y medio alto frente al 60% a nivel nacional.
- Si se desarrollan acciones para el cierre de brechas, la cobertura en educación media neta aumentaría en 5,6 puntos porcentuales en Centro Oriente y en 2,7 puntos porcentuales para Bogotá, entre el 2014 y el 2018.
- En esta misma vía, la cobertura de acueducto, la proporción de los ingresos propios sobre ingresos totales, la mortalidad infantil y el déficit de vivienda cualitativo mejorarían para el mismo período.

Sostenible (DDTS), diseñó una metodología para el logro de mayores niveles de convergencia regional, a partir de un enfoque de cierre de brechas socioeconómicas. La metodología tiene como objetivo establecer metas de desempeño diferenciales en cada sector, según las características de los municipios. De esta manera, las metas son fijadas bajo unos parámetros acordes con las capacidades de las entidades territoriales, tanto municipales como departamentales. Como resultado de la metodología diseñada para el análisis de brechas, se define el nivel de esfuerzo que deben realizar las entidades territoriales y avanzar en acciones concretas para alcanzar las metas en cada una de las variables seleccionadas².

Brechas existentes a nivel nacional y en la región Centro Oriente y Bogotá

Los resultados de las brechas existentes en las diez variables analizadas a nivel nacional, evidencian como el 54% de los municipios del país presenta brechas en ocho o más de las diez analizadas³. Además, en las variables que dan cuenta de dimensiones como: ingreso tributario per cápita, ingreso tributario respecto al total de ingresos y déficit de vivienda cualitativo, más del 80% de los municipios del país registra brechas.

Para las demás variables (i.e. analfabetismo, resultados de la prueba SABER 11, cobertura de acueducto, cobertura de educación, mortalidad infantil y vacunación), entre el 66% y el 76% de los municipios del país tienen brechas. Solamente la variable déficit de vivienda cuantitativo presenta brechas en menos del 40% de los municipios del país.

En la región Centro Oriente y Bogotá, el 52% de sus municipios tiene brechas en ocho variables o más, resultado similar al del agregado nacional. En las variables que dan cuenta de ingreso tributario per cápita, ingreso tributario respecto al total de ingresos y déficit de vivienda cualitativo, más del 80% de los municipios registran brechas.

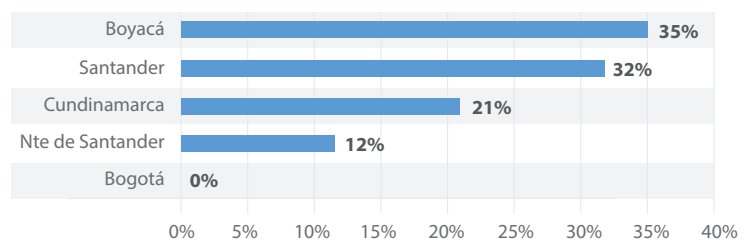
Para las demás variables (i.e. vacunación, cobertura de acueducto, analfabetismo, resultados en matemáticas de la prueba SABER 11, mortalidad infantil, cobertura de educación media neta y déficit de vivienda cuantitativo), existen brechas para un rango entre el 26% y el 75% de los municipios de la región.

A nivel departamental, Boyacá tiene el mayor número de municipios con más de ocho variables con brechas por cerrar; mientras que, Norte de Santander y Bogotá tienen la menor proporción en la región (Ilustración 1).

²Las metas son fijadas teniendo en cuenta el entorno de desarrollo de cada entidad territorial y el correspondiente referente departamental, regional y nacional para cada variable. Para profundizar en este ejercicio se puede consultar el siguiente enlace: <https://www.dnp.gov.co/programas/desarrollo-territorial/Estudios-Territoriales/Estudios-y-Ejercicios/Paginas/Brechas.aspx>

³La metodología de cierre de brechas emplea las siguientes variables: tasa cobertura acueducto, cobertura en educación media neta, resultados pruebas SABER 11 en matemáticas, tasa de analfabetismo mayores de 15 años, tasa de mortalidad infantil, cobertura de vacunación DPT, déficit de vivienda cualitativo, déficit de vivienda cuantitativo, relación entre ingreso tributario y total de ingresos e ingreso per cápita.

Ilustración 1. Porcentaje de municipios con ocho o más variables con brecha



Fuente: DDTS-DNP

Esfuerzos requeridos para el cierre de brechas

En el agregado nacional para cerrar dichas brechas, el 10% de los municipios del país debe realizar un esfuerzo integral⁴ alto y el 50% un esfuerzo integral medio alto. En cuanto a las variables que más esfuerzo requieren, más del 90% de los municipios debe hacer un nivel de esfuerzo alto o medio alto para mejorar el déficit de vivienda cualitativo. Por su parte, más del 40% de los municipios del país requiere de un nivel de esfuerzo alto o medio alto en las variables de cobertura en educación media neta, cobertura de acueducto, ingreso tributario respecto al total de ingresos y en los resultados de la prueba SABER 11 en matemáticas.

Ahora bien, para que la región Centro Oriente y Bogotá pueda avanzar en el cierre de estas brechas, ésta debe realizar esfuerzos similares a los del agregado nacional. En efecto, el 3% de los municipios requiere de un esfuerzo integral alto y el 55% de un esfuerzo integral medio alto. Las variables de ingreso tributario per cápita e ingresos tributarios respecto al total de ingresos, exigen niveles de esfuerzo alto o medio alto en más del 70% de los municipios. Por su parte, las variables de déficit de vivienda cualitativo, cobertura de acueducto y vacunación requieren de un nivel de esfuerzo alto o medio alto en más del 30% de los municipios.

⁴Entendido como el esfuerzo agregado que debe realizar una entidad territorial para lograr el cierre de brechas en las variables donde sus resultados son inferiores a los de sus referentes.

Tabla 1. Municipios región Centro Oriente y Bogotá por esfuerzo integral

Departamentos	Esfuerzo integral cierre de brechas				Total
	Alto	Medio Alto	Medio Bajo	Bajo	
Boyacá	2	75	34	12	123
Cundinamarca	4	41	45	26	116
Nte de Santander	1	25	13	1	40
Santander	4	60	18	5	87
Bogotá	0	0	0	1	0
Total	11	201	110	44	366

Fuente: DDTS-DNP

A nivel departamental, en Santander el 74% de los municipios debe realizar un esfuerzo integral alto o medio alto para cerrar las brechas en los indicadores seleccionados (Tabla 1). Por su parte, Bogotá y Cundinamarca deben realizar los menores niveles de esfuerzo (Tabla 1).

A nivel municipal, La Peña, El Carmen y El Tarra son los municipios que deben hacer un esfuerzo integral alto para el cierre de brechas; mientras que, Barrancabermeja, Subachoque y Cajicá son aquellos que deben hacer menores esfuerzos para el cierre de brechas socioeconómicas en la región.

Cierre de brechas a nivel nacional y regional

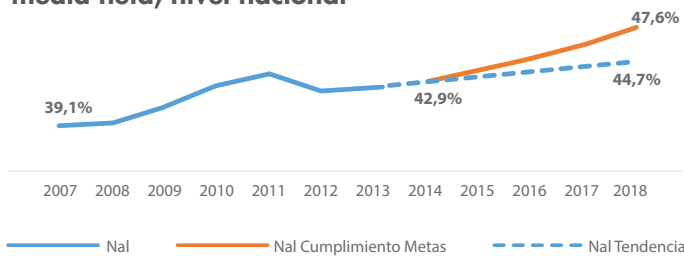
Si se logran articular y desarrollar acciones de manera conjunta entre los diferentes niveles de gobierno para alcanzar las metas establecidas para el 2018, la situación del país y de la región, medida a través de las diez variables trazadoras, mejoraría considerablemente.

A continuación, se presenta a manera de ejemplo, una comparación de los resultados obtenidos en cobertura de educación media neta en dos escenarios: el primero que contempla la evolución de este indicador de manera tendencial manteniendo su comportamiento histórico y, el segundo, en el cual se realicen los esfuerzos necesarios para lograr las metas establecidas a nivel nacional y regional para el indicador 2018.

Si se cumplen las metas de cierre de brechas, la cobertura en educación media neta en el país aumentaría aproximadamente en cinco puntos porcentuales, en comparación con los dos puntos porcentuales en los que se incrementaría si se continúa con la tendencia histórica para el mismo período (Ilustración 2).

La Ilustración 3 compara la situación de la región Centro Oriente y Bogotá en el escenario año base 2014 frente al escenario a 2018 en el cual se realizan los esfuerzos requeridos para alcanzar las metas que permiten el cierre de las brechas. En el escenario de cierre de brechas, ningún municipio tendría resultados por debajo del 25% de cobertura en educación media neta en 2018. Los municipios con coberturas mayores al 40% aumentarían en un 63%, pasando de 198 a 323 (Ilustración 3). En adición, si los municipios de la región hacen

Ilustración 2. Mejora en cobertura de educación media neta, nivel nacional

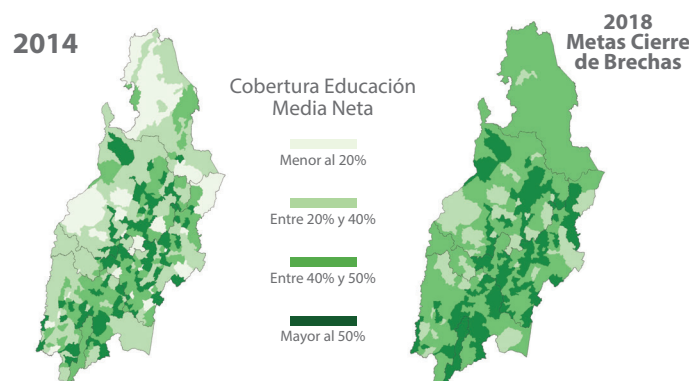


Fuente: DDTS-DNP

los esfuerzos requeridos para el cumplimiento de las metas, a 2018, la cobertura en este indicador aumentaría en 5,6 puntos porcentuales en Centro Oriente y, en 2,7 puntos porcentuales para Bogotá. La región de los Llanos es la que presentaría el mayor aumento en este indicador con 11,9 puntos porcentuales.

Los departamentos que componen esta región tendrían un aumento de cobertura entre 2014 y 2018 que oscilaría entre 2,7 y 10,9 puntos porcentuales. El primero asociado a Bogotá y el segundo a Norte de Santander. En todo caso, dicho avance en la cobertura de educación media neta superaría la tendencia histórica.

Ilustración 3. Cobertura en educación media neta 2014 vs. 2018 cierre de brechas, región Centro Oriente y Bogotá



Región	Cobertura educación media neta (2014)	Cobertura educación media neta (meta 2018)
Caribe	37,6%	43,7%
Centro Oriente	46,3%	51,9%
Centro Sur Amazonia	37,0%	43,1%
Eje Cafetero y Antioquia	43,8%	49,7%
Llanos	37,9%	49,8%
Pacífico	35,4%	42,7%
Bogotá	50,0%	52,7%

Fuente: DDTS-DNP

Analizando otras de las variables seleccionadas, si la región hace los esfuerzos requeridos para el cierre de brechas, a 2018, la tasa de mortalidad infantil disminuiría en 2,2 puntos porcentuales y el déficit de vivienda lo haría en 7,9 puntos porcentuales. Por su parte, el indicador de cobertura de acueducto aumentaría en 8,8 puntos porcentuales y la proporción de ingresos propios sobre ingresos totales también aumentaría en 10,2 puntos porcentuales.

CONCLUSIONES Y PRINCIPALES RETOS PARA CENTRO ORIENTE Y BOGOTÁ

- La región demanda esfuerzos en un porcentaje importante de municipios para lograr el cierre efectivo en las brechas existentes y así tender hacia velocidades de desarrollo más homogéneas tanto al interior de la región como entre regiones.
- El 52% de los municipios de la región presenta brechas en al menos ocho de las diez variables analizadas.
- Del total de municipios de la región Centro Oriente y Bogotá, el 58% (i.e. 212 municipios) debe realizar un esfuerzo integral alto o medio alto para el cierre de brechas socioeconómicas, de los cuales el 89% son municipios categorizados como rural o rural disperso⁵. En Santander más del 70% de los municipios debe realizar un esfuerzo integral alto o medio alto para el cierre de brechas.
- Mejorar los resultados en el déficit de vivienda cualitativo, los ingresos tributarios per cápita y la relación entre ingreso tributario sobre los ingresos totales, son los mayores desafíos para más del 80% de los municipios de la región.

⁵De acuerdo con las definiciones de categorías de ruralidad de la Misión para la Transformación del Campo, las categorías establecidas para los municipios son las siguientes: ciudades y aglomeraciones, intermedios, rural y rural disperso.



DNP Departamento
Nacional
de Planeación



Dirección General

Simón Gaviria Muñoz

Subdirección Territorial y de Inversión Pública

Manuel Fernando Castro Quiroz

Dirección de Desarrollo Territorial Sostenible

Camila María Aguilar Londoño

Elaboración:

Iván Osejo Villamil
Adriana Sabogal
Freddy Cubillos
Diego Supelano

Departamento Nacional de Planeación

Calle 26 N° 13-19
Teléfono: 381-5000
Bogotá D.C., Colombia
www.dnp.gov.co

Bibliografía

DNP. (2014). *Propuesta metodológica para el cierre de brechas territoriales (Versión preliminar)*. Obtenido de: <https://www.dnp.gov.co/programas/desarrollo-territorial/Estudios-Territoriales/Estudios-y-Ejercicios/Paginas/Brechas.aspx>

DNP. (2015). *Tipologías departamentales y municipales: Una propuesta para comprender las entidades territoriales colombianas*. Obtenido de: <https://www.dnp.gov.co/programas/desarrollo-territorial/Estudios-Territoriales/Estudios-y-Ejercicios/Paginas/Tipologias.aspx>