

# PANORÁMICA REGIONAL 1 EDICIÓN

## Los retos en cierre de brechas para los nuevos mandatarios: Centro Sur Amazonía

La región Centro Sur Amazonía, conformada por 115 municipios localizados en 5 departamentos (e.g. Amazonas, Caquetá, Huila, Putumayo y Tolima), es un territorio que ha sido afectado por el conflicto armado y la violencia en el país, situación que ha generado brechas significativas frente a otras regiones del país.

Según la metodología de tipologías de desarrollo municipales y departamentales definida por el DNP, las entidades territoriales se pueden clasificar, según sus características y capacidades, en tres entornos de desarrollo: robusto, intermedio y temprano<sup>1</sup>. De los departamentos de la región Centro Sur Amazonía, ninguno tiene un entorno robusto, cuatro de sus departamentos son de entorno intermedio y Caquetá tiene un entorno de desarrollo temprano.

A nivel municipal, sólo el 2% de los municipios de la región cuenta con un entorno de desarrollo robusto, más de la mitad (67%) tiene un entorno de desarrollo intermedio y una proporción significativa (31%) cuenta con un entorno de desarrollo temprano. Las capitales de los departamentos de Tolima y Huila registran los mejores entornos de desarrollo de la región. En este contexto, y teniendo en cuenta que más del 50% de los municipios del país presenta brechas en la mayoría de las diez variables analizadas (p.ej. mortalidad infantil, cobertura de educación, ingresos tributarios, déficit de vivienda, entre otras), es importante contar con un enfoque de cierre de brechas que permita un desarrollo más inclusivo y homogéneo en las diferentes regiones del país.

El Departamento Nacional de Planeación (DNP), a través del Grupo de Estudios Territoriales (GET) de la Dirección de Desarrollo Territorial Sostenible (DDTS), diseñó una metodología para el logro de mayores niveles de convergencia regional, a partir de un enfoque de cierre de brechas socioeconómicas. La metodología tiene como objetivo establecer metas de desempeño diferenciales en cada sector, según las características y capacidades de los municipios.

<sup>1</sup> Para tipificar las entidades territoriales, se utiliza la información correspondiente a ó componentes: i) funcionalidad urbano – regional, ii) dinámica económica, iii) calidad de vida, iv) ambiental, v) seguridad e vi) institucional. El resultado es la clasificación de las entidades territoriales en tres entornos de desarrollo: robusto, intermedio y temprano. Para profundizar en este ejercicio se puede consultar el siguiente enlace: <https://www.dnp.gov.co/programas/desarrollo-territorial/Estudios-Territoriales/Estudios-y-Ejercicios/Paginas/Tipologias.aspx>

## PRINCIPALES RESULTADOS:

- El 53% de los municipios de la región Centro Sur Amazonía tiene brechas en ocho variables o más de las diez analizadas, resultado similar al del agregado nacional (54%).
- El departamento de Tolima tiene la mayor proporción de municipios con más de ocho variables con brechas por cerrar.
- La región debe realizar esfuerzos similares a los del agregado nacional para cerrar brechas; el 57% de los municipios de la región requiere de un esfuerzo integral alto y medio alto frente al 60% a nivel nacional.
- Si se desarrollan acciones para el cierre de brechas en la región, la cobertura en educación media neta aumentaría en 6,1 puntos porcentuales entre el 2014 y el 2018, tercer incremento más importante después de las regiones de Llanos y Pacífico.
- En esta misma vía, la cobertura de acueducto, la proporción de los ingresos propios sobre ingresos totales, la mortalidad infantil y el déficit de vivienda cualitativo, entre otras, mejorarían para el mismo período.

De esta manera, las metas son fijadas bajo unos parámetros acordes con las capacidades de las entidades territoriales, tanto municipales como departamentales. Como resultado de la metodología diseñada para el análisis de brechas, se define el nivel de esfuerzo que deben realizar las entidades territoriales y avanzar en acciones para alcanzar las metas en cada una de las variables seleccionadas<sup>2</sup>.

## Brechas existentes a nivel nacional y en la región Centro Sur Amazonía

Los resultados de las brechas existentes en las diez variables analizadas a nivel nacional, evidencian como el 54% de los municipios del país presenta brechas en ocho o más de las diez analizadas<sup>3</sup>. Además, en aquellas variables que dan cuenta de dimensiones como: ingreso tributario per cápita, ingreso tributario respecto al total de ingresos y déficit de vivienda cualitativo, más del 80% de los municipios del país registra brechas.

Para las demás variables (i.e. analfabetismo, resultados de la prueba SABER 11, cobertura de acueducto, cobertura de educación, mortalidad infantil y vacunación), entre el 66% y el 76% de los municipios del país tienen brechas. Solamente la variable déficit de vivienda cuantitativo presenta brechas en menos del 40% de los municipios del país.

En la región Centro Sur Amazonía, el 53% de sus municipios tiene brechas en ocho variables o más, resultado similar al del agregado nacional. En las variables que dan cuenta de ingreso tributario respecto al total de ingresos, analfabetismo e ingreso tributario per cápita, más del 80% de los municipios presentan brechas.

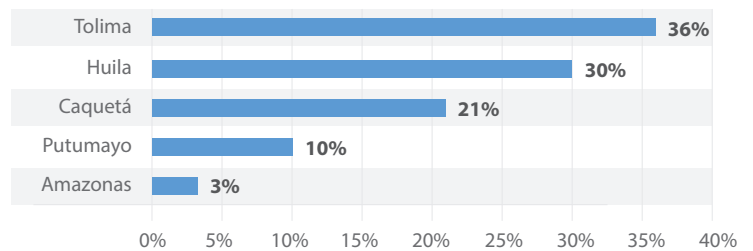
Para las demás variables (i.e. déficit de vivienda cualitativo, resultados en matemáticas de la prueba SABER 11, cobertura de educación media neta, cobertura de acueducto, mortalidad infantil, vacunación y déficit de vivienda cuantitativo), existen brechas para un rango entre el 35% y el 78% de los municipios de la región.

A nivel departamental, Tolima tiene el mayor número de municipios con más de ocho variables con brechas por cerrar, mientras que, Amazonas cuenta con la menor proporción en este indicador (Ilustración 1).

<sup>2</sup>Las metas son fijadas teniendo en cuenta el entorno de desarrollo de cada entidad territorial y el correspondiente referente departamental, regional y nacional para cada variable. Para profundizar en este ejercicio se puede consultar el siguiente enlace: <https://www.dnp.gov.co/programas/desarrollo-territorial/Estudios-Territoriales/Estudios-y-Ejercicios/Paginas/Brechas.aspx>

<sup>3</sup>La metodología de cierre de brechas emplea las siguientes variables: tasa cobertura acueducto, cobertura en educación media neta, resultados pruebas SABER 11 en matemáticas, tasa de analfabetismo mayores de 15 años, tasa de mortalidad infantil, cobertura de vacunación DPT, déficit de vivienda cualitativo, déficit de vivienda cuantitativo, relación entre ingreso tributario y total de ingresos e ingreso per cápita.

Ilustración 1. Porcentaje de municipios con ocho o más variables con brecha



Fuente: DDTS-DNP

## Esfuerzos requeridos para el cierre de brechas

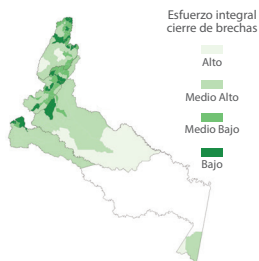
En el agregado nacional para cerrar dichas brechas, el 10% de los municipios del país debe realizar un esfuerzo integral<sup>4</sup> alto y el 50% un esfuerzo integral medio alto. En cuanto a las variables que más esfuerzo requieren, más del 90% de los municipios debe hacer un nivel de esfuerzo alto o medio alto para mejorar el déficit de vivienda cualitativo. Por su parte, más del 40% de los municipios del país requiere de un nivel de esfuerzo alto o medio alto en las variables de cobertura en educación media neta, cobertura de acueducto, ingreso tributario respecto al total de ingresos y en los resultados de la prueba SABER 11.

Ahora bien, para que la región Centro Sur Amazonía pueda avanzar en el cierre de estas brechas, ésta debe hacer esfuerzos similares al del agregado nacional. En efecto, el 4% de los municipios debe realizar un esfuerzo integral alto y el 53% un esfuerzo integral medio alto. Las variables de ingresos tributarios respecto al total de ingresos, ingreso tributario per cápita y déficit de vivienda cualitativo, exigen niveles de esfuerzo alto o medio alto en más del 60% de los municipios. Por su parte, las variables de cobertura de educación media neta y cobertura de acueducto requieren de un nivel de esfuerzo alto o medio alto en más del 30% de los municipios.

<sup>4</sup>Entendido como el esfuerzo agregado que debe realizar una entidad territorial para lograr el cierre de brechas en las variables donde sus resultados son inferiores a los de sus referentes.

**Tabla 1. Municipios región Centro Sur Amazonía por esfuerzo integral**

Departamentos	Esfuerzo integral cierre de brechas				Total
	Alto	Medio Alto	Medio Bajo	Bajo	
Amazonas	1	1	0	0	2
Caquetá	1	13	1	1	16
Huila	0	18	14	5	37
Putumayo	0	9	1	3	13
Tolima	3	20	16	8	47
<b>Total</b>	<b>5</b>	<b>61</b>	<b>32</b>	<b>17</b>	<b>115</b>



Fuente: DDTS-DNP

A nivel departamental, en Amazonas el 100% de los municipios debe realizar un esfuerzo integral alto o medio alto para cerrar las brechas en los indicadores seleccionados, mientras que Tolima y Huila presentan la menor proporción en la región, ambos con 49% (Tabla 1).

A nivel municipal, Coyaima, Puerto Nariño, Solano, Ortega y Rioblanco son los municipios que deben hacer un esfuerzo integral alto para el cierre de brechas; mientras que, Melgar, Mocoa, Espinal y Honda son aquellos que requieren de un menor esfuerzo para el cierre de brechas socioeconómicas en la región.

## Cierre de brechas a nivel nacional y regional

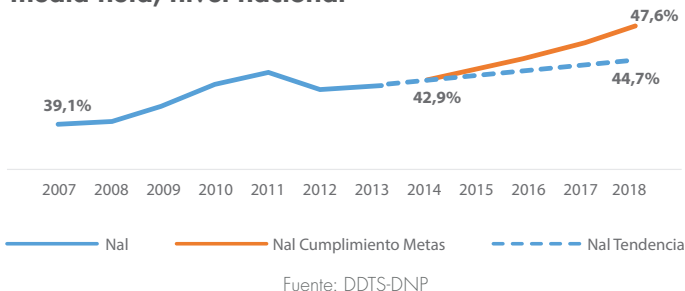
Si se logran articular y desarrollar acciones de manera conjunta entre los diferentes niveles de gobierno para alcanzar las metas establecidas para el 2018, la situación del país y de la región, medida a través de las diez variables trazadoras, mejoraría considerablemente.

A continuación, se presenta a manera de ejemplo, una comparación de los resultados obtenidos en cobertura de educación media neta en dos escenarios: el primero, que contempla la evolución de este indicador de manera tendencial manteniendo su comportamiento histórico y el segundo, en el cual se realicen los esfuerzos necesarios para lograr las metas establecidas a nivel nacional y regional para el indicador a 2018.

Si se cumplen las metas de cierre de brechas mediante un esfuerzo conjunto entre los diferentes niveles de gobierno, la cobertura en educación media neta en el país aumentaría aproximadamente en cinco puntos porcentuales entre el 2014 y el 2018, en comparación con los dos puntos porcentuales en los que se incrementaría si se continúa con la tendencia histórica para el mismo período (Ilustración 2).

La Ilustración 3 compara la situación de la región Centro Sur Amazonía en el escenario año base 2014 frente al escenario a 2018 en el cual se realizan los esfuerzos requeridos para alcanzar las metas que permiten el cierre de las brechas. En el escenario de cierre de las brechas, ningún municipio tendría resultados por debajo del 25% de cobertura de educación

**Ilustración 2. Mejora en cobertura de educación media neta, nivel nacional**

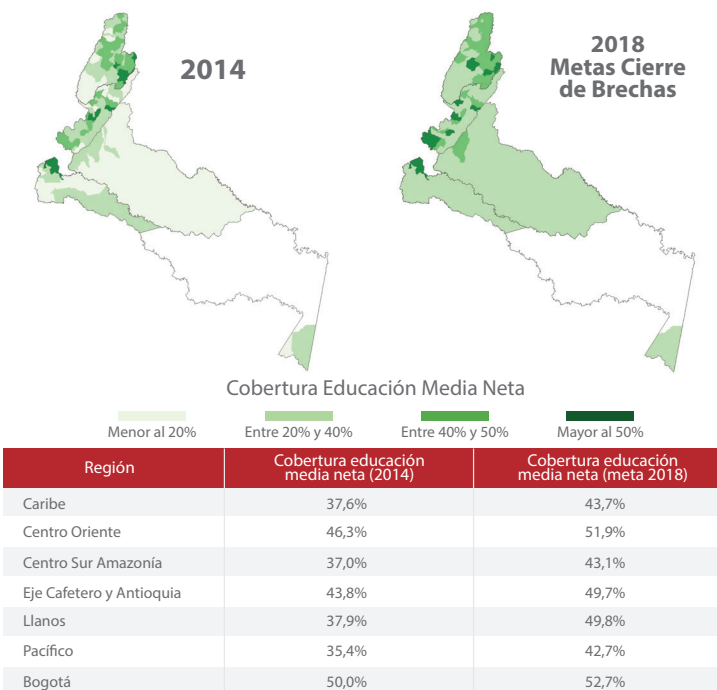


Fuente: DDTS-DNP

media neta en 2018 (Ilustración 3). En adición, si los municipios de la región hacen los esfuerzos requeridos para el cumplimiento de las metas, a 2018, la cobertura en educación media neta aumentaría en 6,1 puntos porcentuales para la región. La región de los Llanos es la que presentaría el mayor incremento en este indicador con 11,9 puntos porcentuales.

Los departamentos que componen esta región tendrían un aumento de cobertura entre 2014 y 2018 que oscilaría entre 5 y 13,1 puntos porcentuales. El primero asociado a Tolima y el segundo a Caquetá. En todo caso, dicho avance en la cobertura de educación media neta superaría la tendencia histórica.

**Ilustración 3. Cobertura en educación media neta 2014 vs. 2018 cierre de brechas, región Centro Sur Amazonía**



Fuente: DDTS-DNP

Analizando otras de las variables seleccionadas, si la región hace los esfuerzos requeridos para el cierre de brechas, a 2018, la tasa de mortalidad infantil disminuiría en 3,3 puntos porcentuales y el déficit de vivienda lo haría en 12,4 puntos porcentuales. Por su parte, el indicador de cobertura de acueducto aumentaría en 9,7 puntos porcentuales y la proporción de ingresos propios sobre ingresos totales también lo haría en 6,8 puntos porcentuales.

## CONCLUSIONES Y PRINCIPALES RETOS PARA CENTRO SUR AMAZONÍA

- La región demanda grandes esfuerzos en un porcentaje importante de municipios para lograr el cierre efectivo en las brechas existentes y así tender hacia velocidades de desarrollo más homogéneas tanto al interior de la región como entre regiones.
- El 53% de los municipios de la región presenta brechas en al menos ocho de las diez variables analizadas.
- Del total de municipios de la región Centro Sur Amazonía, el 57% (i.e. 66 municipios) debe realizar un esfuerzo integral alto o medio alto para el cierre de brechas socioeconómicas.
- En los departamentos de Amazonas y Caquetá más del 80% de los municipios debe realizar un esfuerzo integral alto o medio alto para el cierre de brechas socioeconómicas.
- Mejorar los resultados en las variables de analfabetismo y los ingresos tributarios, son los mayores desafíos para más del 80% de los municipios de la región.
- Lo anterior sin dejar de lado resultados en el déficit de vivienda cualitativo, cobertura educación media neta y acueducto, en donde los municipios de la región deben realizar sus mayores esfuerzos para el cierre de brechas socioeconómicas.



**DNP** Departamento  
Nacional  
de Planeación



### Dirección General

Simón Gaviria Muñoz

### Subdirección Territorial y de Inversión Pública

Manuel Fernando Castro Quiroz

### Dirección de Desarrollo Territorial Sostenible

Camila María Aguilar Londoño

### Elaboración:

Iván Osejo Villamil  
Adriana Sabogal  
Freddy Cubillos  
Diego Supelano

### Departamento Nacional de Planeación

Calle 26 N° 13-19  
Teléfono: 381-5000  
Bogotá D.C., Colombia  
[www.dnp.gov.co](http://www.dnp.gov.co)

### Bibliografía

DNP. (2014). *Propuesta metodológica para el cierre de brechas territoriales (Versión preliminar)*. Obtenido de: <https://www.dnp.gov.co/programas/desarrollo-territorial/Estudios-Territoriales/Estudios-y-Ejercicios/Paginas/Brechas.aspx>

DNP. (2015). *Tipologías departamentales y municipales: Una propuesta para comprender las entidades territoriales colombianas*. Obtenido de: <https://www.dnp.gov.co/programas/desarrollo-territorial/Estudios-Territoriales/Estudios-y-Ejercicios/Paginas/Tipologias.aspx>