

Impactos de Familias en Acción sobre el capital social

Marly Tatiana Celis; Carlos Alberto Castañeda; Darwin Fauricio Cortes¹; Felipe Castro Pachón²

Resumen

La pertenencia, asistencia y liderazgo en organizaciones sociales son acciones pro-sociales que los individuos toman para construir capital social. Este artículo estudia los impactos que el programa de transferencias condicionadas Familias en Acción tiene sobre la dimensión el capital social de sus beneficiarios. Utilizando la primera y segunda medición de la Encuesta Longitudinal de la Universidad de los Andes (ELCA), se propone la identificación de los impactos a través de modelos de Diferencia en Diferencias y de efectos heterogéneos. Los resultados indican que Familias en Acción si construye capital social en el corto plazo, se prueba la no desacumulación de capital social entre los hogares que finalizan la intervención del programa, y se atribuyen algunos efectos diferenciales entre poblaciones afrodescendientes y hogares que fueron afectados por eventos negativos.

Palabras Clave: Evaluación de Impacto, Capital social, Asociatividad, Familias en Acción, Diferencia en Diferencias

Códigos JEL: C54, D71, D78, H53

¹ Profesor asociado, Facultad de Economía, Universidad del Rosario

² Equipo de estudios y evaluaciones internas. Dirección de Seguimiento y Evaluación de Políticas Públicas (DSEPP). Departamento Nacional de Planeación.

La calidad, continuidad, cercanía y tipo de relaciones entre los agentes económicos son determinantes del desempeño económico de dichos agentes. Asimismo, las acciones económicas que dependen de las acciones de otros pueden lograrse a menores costos si existe confianza, reciprocidad y empatía (Knack y Keeper, 1997). El capital social es el término empleado para especificar esas interrelaciones entre agentes -hogares, empresas, naciones- y es un canal que contribuye a su desempeño económico (Carpenter, Daniere, & Takahashi, 2004). El capital social genera valor colectivo y es crucial para el funcionamiento de la economía y la democracia. Knack y Keeper (1997) y Christoforou (2003) encuentran evidencia de que el capital social está relacionado positivamente con el crecimiento económico.

De acuerdo con Knack y Keeper (1997), el *stock* del capital social debe ser algo cuantificable, de manera que éste sea algo más que una palabra de moda. Este estudio parte de la propuesta de Putnam (2001) para quién, al igual que el capital físico, el capital social existe en diferentes formas y puede distinguirse entre formal e informal. El primero referido a las organizaciones o grupos que hacen parte de esquemas jerárquicos o que implican una membresía. El segundo, hace referencia a las redes sociales espontáneas en las que se asume que la reciprocidad de los individuos está impulsada por el incentivo de ganancias (personales y sociales) como resultado de las interacciones. Los dos tipos de capital social están relacionados, quienes pertenecen a un grupo exhiben mayores niveles de empatía, según Cárdenas y Sarmiento “aquellos que participan muestran mayor propensión a actuar en beneficio de otros” (2016, pág. 149).

En la dimensión de asociatividad del capital social se pueden distinguir tres niveles básicos acumulativos o dependientes del anterior. En primer lugar, se encuentra la pertenencia a organizaciones sociales. En este nivel, las personas o los hogares demuestran un interés personal en asuntos grupales o colectivos, es decir, se genera confianza y empatía. Las personas están dedicando parte de su tiempo para contribuir a un propósito de comunidad, del que se pueden generar retornos públicos y privados. El segundo nivel de asociatividad es la asistencia frecuente a las reuniones de las organizaciones sociales, este nivel de capital social implica compromiso con los temas colectivos. Así como la aceptación de las normas que rigen cada grupo social, siendo un nivel en el que los intereses pasan del nivel individual al nivel colectivo. La asistencia a reuniones es un mecanismo para transmitir a otros que hay disposición para contribuir en un grupo o que se está esperando recibir contribuciones. Una vez que se ha generado empatía para pertenecer a un grupo y compromiso para asistir, el siguiente nivel donde puede continuarse acumulando capital social es el de liderazgo. Este tercer nivel, implica sentimientos de reciprocidad frente a los temas colectivos, no obstante, también requiere que los individuos que alcancen este nivel desarrollen habilidades sociales más especializadas.

Según datos de la Encuesta Mundial de Valores la membresía en organizaciones es baja, siendo la excepción las organizaciones religiosas en las cuales se incrementó la proporción miembros activos entre 1997 y 2012: pasando del 40% al 49% (DNP, 2015, pág. 46; DNP, 2014).” Además, “los porcentajes de membresía en sindicatos no superan el 6 %

de los encuestados y los partidos políticos muestran una disminución tanto en la membresía activa como en la no activa” (DNP, 2015, pág 47)

Con relación a otras organizaciones, los porcentajes empiezan a ser más bajos. En el caso de las organizaciones de deportes o recreación, el 34,1 % de los encuestados de Suecia dicen pertenecer (activa o inactivamente) a un grupo, lo cual constituye el más alto porcentaje. Siguen Colombia con un 28,9 %, Chile con un 27,7 % y Perú con un 20,6 %. Por último, con los porcentajes más bajos de pertenencia a estos grupos, España y Turquía con 13,3 % y 4,2 %, respectivamente. (DNP, 2014, pág 36).

Cárdenas y Sarmiento (2016, pág. 149), observan la participación dinámica en organizaciones sociales a partir de la ELCA, y encuentran que del 20% de hogares que pertenencia a alguna organización social solo el 11% continuaron participando en 2013, es decir, que del 29% de los hogares que participaron en 2013, el 18% eran nuevos integrantes. Los autores resaltan el hecho de que el número de nuevos participantes sea mayor al número de desertores. Otra conclusión a la que llegan los autores es que hay un incremento generalizado en las acciones pro sociales de los hogares colombiano, quienes dedican más tiempo a ayudar a otros.

El por qué el capital social de asociatividad en Colombia, o incluso en el mundo, se encuentra en los niveles antes descritos, depende de diversos factores sociales, culturales, y políticos (Knack y Keefer, 1997). Autores como Adato y Hodinott (2010); Angelucci, De Giorgi, Rangel, y Rasul (2010); y Cárdenas y Sarmiento (2016) sugieren que la probabilidad de pertenecer a una organización social está determinada por el hecho de que un hogar comience a recibir beneficios de un programa social o continúe siendo beneficiario del mismo. Considerando el anterior planteamiento, en este estudio se propone que además de los factores contextuales que forman el capital social en la sociedad y sus individuos, los programas sociales son determinantes de la creación y acumulación de capital social. Puntualmente el presente documento aborda interrogantes como cuál es el impacto de Familias en Acción sobre los niveles de asociatividad de los hogares beneficiarios, qué sucede con el capital social de las familias que egresan del programa, es posible que existan variables de contexto que modifiquen el impacto del tratamiento sobre la creación de capital social, existe un impacto diferenciado entre hogares que pertenecen a determinadas organizaciones sociales.

El presente estudio evalúa el capital social generado por Familias en Acción y propone modelos de Diferencia en Diferencias y de efectos heterogéneos para la identificación de los impactos sobre los hogares beneficiarios. Aparte de esta introducción, la siguiente sección del documento presenta un marco conceptual sobre los mecanismos de transmisión desde los cuales los programas sociales crean capital social. La tercera sección presenta la estrategia empírica de estimación de impactos. La cuarta sección presenta los datos empleados para el estudio e introduce los grupos de tratamiento. La siguiente sección describe los resultados de los modelos de impacto. Y por último se presentan conclusiones y recomendaciones.

1. Mecanismos de transmisión que crean capital social

La posición sociológica tradicional afirma que el capital social se construye a través del tiempo y hace parte de las condiciones culturales e históricas que definen las ciudades o países (Bowles y Gintis, 2002). Sin embargo, existe evidencia sobre la creación de capital social puede darse en el corto plazo. Fearon, Humphreys, y Weinstein (2009) afirman que los efectos sobre capital social si pueden alcanzarse en periodos cortos de intervención, además encuentran que los impactos persisten después de la finalización del programa.

Fearon et al, (2009) evalúan el impacto de un programa de ayuda internacional cuyo objetivo era mejorar la cohesión social en Liberia; un país afectado por conflicto armado. Los resultados de la evaluación del programa de *Community-driven reconstruction* CDR indican que éste mejoró la cohesión social del grupo de tratamiento. Si bien el diseño de la evaluación se basó en un experimento aleatorio de contribución en bienes públicos. Aunque los autores utilizaron datos de cuestionario, en ellos encontraron resultados modestos sobre el impacto del programa, las diferencias entre grupo de tratamiento y grupo de control no fueron suficientemente robustas.

Para programa de transferencias condicionadas Progreso en México, Angelucci, De Giorgi, Rangel, y Rasul (2010) encuentran efectos de las transferencias condicionadas de éste programa en la zona rural de México sobre las redes familiares. De acuerdo a los autores el programa cambia los recursos disponibles de los hogares, lo que a su vez cambia las redes familiares.

Asimismo, Adato y Hoddinott (2010) encuentran efectos “inesperados” de los programas de transferencias condicionadas. Según los autores, una forma de generar capital social entre los beneficiarios se da cuando el rol del gobierno o del agente que hago sus veces se acompaña de las comunidades objetivo, por ejemplo, cuando estas se involucran en asuntos de la implementación como reuniones. Para los autores, esta participación reduce problemas de información y fortalece la resiliencia de las personas. De acuerdo con Adato et al (2010) realizan Programas como Bolsa Escola en Brasil, Programa de Asignación Familiar Fase II en Honduras, el Programa de Educación, Salud y Alimentación en México y la Red de Protección Social en Nicaragua, porque sus esquemas descentralizados han conducido a mejores resultados en capital humano y social. A pesar de la evidencia de que los programas sociales son generados de capital social. Los mecanismos de transmisión no son tan claros, según Cárdenas y Sarmiento (2016, pág. 165) “la dificultad de evaluar el impacto de los programas sociales sobre el capital social radica en la falta de claridad de los mecanismos de transmisión”.

Abordando la anterior crítica, en la gráfica 1 se proponen la secuencia de los mecanismos que desde los programas sociales conducen a la generación de capital social. En primer lugar, se asume que esta representación de los mecanismos generadores de capital social, son válidos para Familias en Acción, un programa de transferencias monetarias condicionadas, aunque no se descarta que algunos de estos sean válidos para otros programas de transferencias o de subsidios. En segundo lugar, se definen dos mecanismos directos: las asambleas de beneficiarios y la información relacionada con el

programa; y un mecanismo indirecto: el sentimiento de empatía con otros beneficiarios. Cada uno de estos mecanismos conduce a la formación de diferentes tipos de capital social.



Fuente: Elaboración de los autores.

Las asambleas y encuentros de beneficiarios son escenarios propicios para generar redes sociales. Familias en Acción promueve la elección de mujeres líderes y realiza encuentros en los que se reúnen a los beneficiarios. Estos espacios no son obligatorios, su existencia es un potencial generador de redes sociales entre los beneficiarios. De manera que la asistencia revela la necesidad, gusto o preferencia de los beneficiarios por la interacción social y los posibles réditos que ésta tenga, es decir que buscan crear capital social.

Asimismo, la necesidad de compartir información acerca del programa genera a manera de externalidad relaciones interpersonales, la necesidad individual de informarse se constituye en un beneficio común. El mecanismo indirecto definido como el sentimiento de empatía puede generarse por el hecho de que un beneficiario se sienta parte del programa, y el reconocimiento de hogares pares en la misma situación económica, o social y con necesidades similares. De esta manera la empatía genera cooperación y reciprocidad entre los beneficiarios. Las redes sociales, las externalidades, la cooperación y la reciprocidad son dimensiones informales del capital social que generan incentivos para la participación social, en particular la asociatividad.

Existen dos críticas al término capital social, la primera es que éste debe ser medible en términos de su stock y la segunda es que para adquirir capital social hay que asumir un costo. La propuesta conceptual de este trabajo aborda ambas críticas. Por una parte, frente a la medición del stock de capital social, se propone medir la asociatividad en tres niveles acumulativos, como se presenta en la gráfica 1, pertenencia, asistencia y liderazgo; es decir

que la asociatividad mide un parte del stock de capital social. Por otro lado, los costos en los que incurren las personas que se vinculan a organizaciones sociales son principalmente el tiempo dedicado a dichas organizaciones, la causalidad supuesta es que, a mayor tiempo invertido en la participación en una organización, mayores beneficiarios se estarían esperando obtener, tanto para el hogar sí mismo, como para su comunidad.

Una vez existen las condiciones tales como escenarios donde se conocen otros hogares, se genera la necesidad de la información compartida y el reconocimiento de pares, se puede conducir a la asociatividad, es decir, a que los hogares beneficiarios decidan pertenecer a una determinada organización social, se comprometa a asistir y contribuya a liderar. Bajo el supuesto de que estos flujos directos e indirectos se cumplen, Familias en Acción genera Capital Social.

1.1. Familias en Acción

Familias en Acción es un programa de transferencias monetarias condicionadas que hace parte del sistema de promoción social (DPS, DNP, & Acción Social, 2013) cuyo propósito ha sido el de contribuir a la generación de capital humano en familias en condiciones de extrema pobreza o desplazamiento. Este programa inició como estrategia del Plan Colombia en 2000 siendo uno de los objetivos específicos era contribuir a proteger y acrecentar el capital humano y demás activos de la población vulnerable. Dado que el programa arrojó efectos positivos en los componentes de educación y salud, en 2007 se llevó a cabo una expansión del programa para abarcar municipios con más de 100.000 habitantes.

Entre 2011 y 2012 el Departamento de la Prosperidad Social y el Departamento Nacional de Planeación determinaron que con base en los resultados y las recomendaciones de las evaluaciones de impacto realizadas al programa hasta la fecha; era posible proponer un rediseño de éste, de manera que para 2012 se transformó en Más Familias en Acción. Existe evidencia de que el programa genera externalidades o impactos no esperados sobre el capital social de sus beneficiarios, previo al rediseño. En 2008, el Departamento Nacional de Planeación realizó una evaluación sobre los impactos de Familias en Acción en la cual se incluyó un componente de empoderamiento de las madres líderes y de capital social, el estudio realizó un conjunto de juegos económicos en 12 municipios, el propósito probar la hipótesis de que el programa afectó el capital social de los municipios beneficiarios. No obstante, los efectos del programa en las medidas definidas como capital social en los juegos fueron nulos, lo que plantea estos resultados es la posibilidad de ampliar la exploración de los impactos de Familias en Acción sobre diferentes dimensiones de capital social.

En 2012 se realizó la evaluación de los impactos de largo plazo (SEI-Econometría, 2012), la cual concluyó que el programa tuvo efectos directos sobre la acumulación de capital humano de los hogares beneficiarios. Aunque los autores incluyen el desarrollo de redes sociales, de acuerdo con el informe, no se encontró ningún impacto significativo en las variables asociadas a capital social. Sin embargo, señalan que “La asistencia a

establecimientos educativos genera redes sociales para el hogar y los beneficiarios; así mismo, la acumulación de capital humano debe permitirle al beneficiario interactuar con otros individuos. De otra parte, la participación de las madres titulares en Asambleas de Madres Beneficiarias del Programa y “encuentros de cuidado” incrementa las redes que crean capital social (la posibilidad de cooperación entre partes). espera entonces que el estatus actual de ser o haber sido beneficiario del Programa afecte de manera positiva las variables de redes sociales y capital social de los hogares” (SEI - Econometría, 2012, pág. 10)

Más recientemente, Attanasio, Polania-Reyes, y Pellerano (2015) evalúan el efecto que Familias en Acción tiene sobre el capital social de un grupo de beneficios en dos barrios de Cartagena – Pozón y Ciénaga. Attanasio, et al. (2015) utilizan dos fuentes de información que les permite estimar efectos en variables de participación cívica, comportamiento de votación y percepciones de confianza y cooperación. La primera fuente de información corresponde a experimentos de campo, en los cuales implementaron juegos económicos de bienes públicos para capturar comportamientos de cooperación y confianza de los beneficiarios. La segunda fuente de información fue una encuesta de contexto, empleada para capturar información autoreportada de comportamientos pro-sociales.

De esta manera y con información de línea de base y seguimiento, los autores estiman la diferencia en diferencias y encuentran que Familias en Acción tuvo un impacto fuerte sobre la dimensión de cooperación de los beneficiarios cartageneros, incrementando la probabilidad de cooperar en un 24%. Asimismo, encuentran efectos positivos de Familias en Acción sobre el comportamiento electoral de los beneficiarios que para 2008 tuvieron con una mayor participación, estadísticamente significativa, en las elecciones locales y presidenciales.

También encuentran evidencia de que el programa reduce la percepción de egoísmo al interior de las comunidades en un 11.8%. No obstante, en el caso de participación cívica los efectos de Familias en Acción son mixtos, si bien hay un impacto positivo en la participación de los beneficiarios en los procesos de decisión de los vecinos y en las reuniones de barrio o de vecinos, 22% y 11% respectivamente; el efecto de pertenecer a una organización es negativo en 11.6%. Para los autores, este hallazgo puede deberse a que los encuentros promovidos por el programa son en sí mismo un sustituto de otras organizaciones sociales. No obstante, los resultados de Attanasio, et al (2015) no pueden ser generalizados hacia toda la población de beneficiarios de Familias en Acción.

Así pues, los resultados hasta aquí descritos indican en términos generales que Familias en Acción su implementación, y estrategias conducen a la acumulación de capital entre sus beneficiarios, lo que valida la gráfica 1 de los mecanismos de transmisión. No obstante, los resultados son tímidos, posiblemente por dos razones: (1) el método de estimación a través de experimentos económicos permite concluir únicamente por la población específica analizada. (2) El concepto de capital social puede llegar a ser bastante amplia, por eso una adecuada definición del mismo garantiza la correcta medición del mismo. En la siguiente sección se describe la estrategia empírica con la cual se pretende contribuir a la evidencia de que un programa de ayudas condicionadas contribuye a la creación de capital social en el corto plazo y su acumulación en el mediano plazo.

También vale la pena resaltar que, entre otros de los argumentos señalados por la comisión encargada del rediseño está el hecho de que “se encuentran externalidades sobre la formación de capital social en las comunidades donde el programa hace presencia.” (DPS, DNP, & Acción Social, 2013). A partir de dicho argumento, en el rediseño se propuso como objetivo específico “fortalecer el capital social por medio de los encuentros de bienestar impulsados por el programa” (DPS, DNP, & Acción Social, 2013).

Un aspecto adicional de la relación entre Familias en Acción y el capital social es que existen factores contextuales asociados al capital social que sean condicionantes de la entrada y la salida de los beneficiarios al programa. En otras palabras, es una relación inversa de los mecanismos de transmisión presentados en la gráfica 1. Por una parte, este argumento podría generar un problema de endogeneidad en las estimaciones del impacto. Por otra parte, pone en juicio las estrategias de focalización del programa. Frente al primero, en la sección de la estrategia empírica se presenta el cómo se testea la evidencia de endogeneidad. Sobre la estrategia de focalización, es importante resaltar que según Angulo (2016) afirma que este es precisamente uno de los componentes que se han mejorado en el programa, desde el rediseño, se han corregido fallas en la calidad de las bases de datos de identificación, en el proceso de selección de los hogares, y en los procesos de cruce entre las bases de datos del Sisben.

2. Estrategia empírica

La identificación del impacto de Familias en Acción sobre capital social se mide a través de tres niveles de asociatividad: pertenencia, asistencia y liderazgo en organizaciones sociales. Conceptualmente se parte de un modelo de determinantes, como se define en la ecuación 1, donde el capital social KS de un hogar está en función de las características demográficas de sus miembros, de las condiciones económicas del hogar, del nivel educativo de sus miembros y de sus condiciones laborales; observadas en el vector X . Además de la condición de ser beneficiario de Familias en Acción representado por T .

$$KS = f(X; T) \quad 1$$

A partir de la ecuación 1 se propone un modelo empírico de Diferencia en Diferencias para estimar el impacto de Familias en Acción sobre la creación y destrucción de capital social, la primera asociada a la entrada al programa, la segunda con el egreso del mismo. Los modelos de Diferencia en Diferencias se amplían para incorporar posibles efectos heterogéneos derivados de pertenecer a minorías poblacionales, hogares en condiciones de vulnerabilidad a la que se encuentran asociados; así como probar el impacto de Familias en Acción diferenciando por tipo de organización. Se realizó una estimación adicional de la acumulación de capital social con modelo de datos panel con efectos fijos. Por último, se estimó cuál es la propensión de ser clientelista, la probabilidad de que un hogar beneficiario de Familias en Acción y que pertenece a organizaciones sociales sea más o menos clientelista.

La asociatividad es una variable que indica si el jefe del hogar, su cónyuge o ambos pertenece $k = 1$, asiste $k = 2$ o lidera $k = 3$ organizaciones alguna de las j organizaciones sociales, es decir p^j . La medición a nivel de hogar parte de identificar si alguno de estos miembros del hogar pertenece $k = 1$, asiste $k = 2$ o lidera $k = 3$ organizaciones sociales.

$$y_{k_i} = \begin{cases} 1 & \text{si el numero de organizaciones } \sum_{m=1}^M \sum_{j=1}^J p^j > 0 \\ 0 & \text{si el numero de organizaciones } \sum_{m=1}^M \sum_{j=1}^J p^j \leq 0 \end{cases}$$

Donde $j = 1, 2 \dots J = 14$ organizaciones

Donde $m = 1, 2$ $M = 2$ miembros con niveles de asociatividad observados

Donde $k = 1, 2, 3$ $K = 3$ niveles: Pertenencia, Asistencia y Liderazgo

Donde $i = 1 \dots N$ hogares

Adicionalmente fue posible identificar solo para el nivel de pertenencia a organizaciones sociales a cuáles de las j organizaciones pertenece el jefe del hogar, su cónyuge o ambos, es decir $k = 1$. No obstante, no es observable a cuáles organizaciones asisten o en cuáles el jefe o cónyuge en líder.

2.1. Diferencia en Diferencias

De esta manera, para estimar el impacto de T_h sobre Y_{ht} el diseño de la evaluación corresponde a estimadores de Diferencia en Diferencias para un panel con efectos fijos por hogar y tiempo y con errores estándar robustos agrupados por el municipio de residencia del año base. Como se muestra en la ecuación 2, el capital social Y_{hmt} corresponde a observaciones individuales h de hogar, y observaciones de tiempo t correspondientes a los años 2010 y 2013.

$$Y_{hmt} = \alpha_h + \gamma t + \beta_1 T_i + \delta_1 (t_i * T_h) + \beta_2 (X_h * t) + \epsilon_{ht} + \rho_m \quad 2$$

El término δ_1 corresponde a la estimación del impacto de Familias en Acción sobre el capital social del hogar. α_h corresponde al efecto fijo de hogar, γt es el efecto fijo del tiempo. Se incluyeron características del hogar fijadas para el año de base y se interactuaron con el tiempo para controlar la estimación por las características intrínsecas de los hogares. ϵ_{it} es un término que captura los errores de estimación del modelo para hogares en el tiempo mientras que ρ_m indica el término de error agrupado por municipio de residencia, para ambos términos de error se asume sigue una distribución normal con media cero y varianza constante. La estimación de la ecuación 2 supone que las diferencias no observables entre tratados y no tratados son constantes en el tiempo. Mientras que las variables dependientes e independientes de interés para la estimación si varían en el tiempo. Esta estimación tiene la ventaja de robustecer la estimación del impacto porque

además de controlar por las variables observables X_i , también controla por variables no observables que no varían en el tiempo (Khandker, Koolwal, & Samad, 2010).

Los efectos fijos por hogar y por municipio indican que, sí existen condiciones invariantes en el tiempo que afecten la variable de asociatividad, éstas serán eliminadas en la estimación. En tal sentido, el estimador de Diferencia en Diferencias con efectos fijos, suprime las fuentes de sesgo provenientes de aspectos no observables. Podrían plantearse escenarios en los que la creación o acumulación de capital social surjan de la motivación o capacidad de algunos hogares para ser más activos en temas de su barrio o comunidad, dado que estos factores no son observables y se están controlando a nivel de municipio y de hogar, entonces el estimador de efectos fijos es el más indicado para estimar el impacto de Familias en Acción sobre el capital social.

2.1.1. Control por observables y selección de soporte común

Con el fin de asegurar una comparación entre tratados y no tratados que eliminara la mayor cantidad de sesgo asociado a variables observables, y posibles fuentes de endogeneidad, se realizó la estimación de *Propensity Score* para determinar un rango de soporte común en el cual tanto los hogares tratados como los hogares no tratados tuvieran estadísticamente características similares. De manera que la estimación de las diferencias en capital social entre hogares beneficiarios y hogares no beneficiarios pueda ser atribuida al hecho de hacer parte del programa Familias en Acción y no a diferencias en las condiciones del hogar o de sus miembros.

La estimación del *propensity score* y la correspondiente ponderación del grupo de controles se realizó a través de un modelo *probit*, definido en la ecuación 3 donde la probabilidad de ser beneficiario de Familias en Acción $T_h = 1$ se condiciona a un vector de variables X_h . Las variables de control se definieron en sus valores de línea de base y se incluyeron la educación del jefe del hogar, la edad del jefe del hogar, el número de privaciones materiales del hogar³, número de miembros del hogar, el número de menores de cinco años, la condición de trabajador del jefe del hogar y el estrato socioeconómico del hogar.

$$P(T_h) = P(T_h = 1 | X_h) \quad 3$$

Varias pruebas se realizaron para la definición del soporte común. Primero se testea el balance del *propensity score* estimado, segundo se ponderan los controles según varios criterios de cercanía con las observaciones de tratamiento y se comparan los valores promedio de las variables X_h , tercero se calculan los sesgos. La ponderación definida de controles fue Kernel. Las tablas de anexos detallan cada uno de los aspectos mencionados. De esta manera, una vez definidos los tratamientos y controles cuyas características

³ Las privaciones materiales del hogar corresponden a las definiciones del realizadas por el DANE en los estudios de déficit de vivienda.

observables aseguran una comparación válida, se estiman las regresiones por datos panel según se detallan en esta sección.

2.2. Efectos heterogéneos

Una hipótesis adicional del estudio consistió en explorar la existencia de posibles efectos adicionales cuando el tratamiento interactúa con otras variables. Se definieron como efectos heterogéneos aquellos aspectos que condicionan a los hogares a enfrentar condiciones de vulnerabilidad por situaciones de desigualdad económica y social.

La vulnerabilidad se definió como (i) hogares que se identifican como población indígena, (ii) como población afrodescendiente, y (iii) hogares que tuvieron eventos negativos que afectaron la estabilidad del hogar. Es decir, estos tipos de efectos heterogéneos busca identificar si ser beneficiario de Familias en Acción en un contexto de vulnerabilidad por condiciones sociales, económicas o medioambientales genera o no más capital social.

Este modelo se especifica en términos generales como la ecuación [4], así:

$$Y_{hmt} = \alpha_h + \gamma t + \beta_1 T_i + \delta_1(t * T_h) + \beta_2(X_h * t) + \beta_3 H_i + \delta_2(t * H_i) + \delta_3(t * T_i * H_i) + \epsilon_{ht} + \rho_m \quad 4$$

La ecuación 4 es una versión extendida del modelo de Diferencia en Diferencias expuesto en la ecuación [2]. Ahora se especifica H_i como un probable factor generador de efectos heterogéneos sobre el capital social. Para la estimación del efecto marginal heterogéneo se incluyen ahora los términos $\delta_2(t * H_i)$ y $\delta_3(t * T_i * H_i)$. δ_2 captura el cambio en el efecto heterogéneo en el tiempo. δ_3 indica cual es el efecto marginal adicional de pertenecer a un hogar vulnerable o a una determinada organización social.

Finalmente, se encuentra el impacto neto de Familias en Acción para los hogares vulnerables definiendo η como la suma de $\delta_1 + \delta_3$. Se prueba si $\eta = 0$, en cuyo caso no hay un impacto adicional causado por alguno de los factores heterogéneos, mientras que si $\eta \neq 0$ se encuentra evidencia de efectos diferenciados entre beneficiarios de Familias en Acción que cumplen alguna de las características definidas previamente.

2.3. Estimaciones adicionales

2.3.1. Impacto de Familias en Acción según organización social de pertenencia

Se planteó una estimación adicional relacionada al tipo de organización social al que pertenecen los hogares, con el fin de determinar en cuál se genera capital social, tras la entrada y la salida del programa Familias en Acción. La estimación parte del mismo planteamiento de la ecuación 2 descrita anteriormente, la diferencia es que Y_{hmt} está definida para Juntas de Acción Comunal, Organizaciones Religiosas, Organizaciones Sociales y Otras Organizaciones Sociales.

$$Y_{hmt} = \alpha_h + \gamma t + \beta_1 T_i + \delta_1 (t_i * T_h) + \beta_2 (X_h * t) + \epsilon_{ht} + \rho_m \quad 5$$

Al igual que antes el coeficiente estimado δ_1 indica el impacto de Familias en Acción tras la entrada o la salida del programa, pero en este caso particular indica si el impacto se da en la pertenencia de los cuatro tipos de organizaciones definidas.

2.3.2. Propensión al clientelismo

El clientelismo es un aspecto negativo de las acciones cívicas de la participación política que ejercen los ciudadanos, ya que implica que priman los intereses individuales sobre los colectivos y en los que se utilizan los recursos colectivos para privilegiar intereses individuales. Dado que la asociatividad puede estar relacionada con la pertenencia a grupos que representen intereses particulares, se observó en qué medida los hogares beneficiarios de Familias en Acción tienen o no a ser más clientelistas. La ecuación 6 presenta la variable clientelismo C_i explicada por la variable dicotómica de T_{it} y por un vector de variables de características del hogar X_{it} .

$$C_i = \alpha_i + \beta_1 T_{it} + \beta_2 X_i + \epsilon_{it} \quad 6$$

La hipótesis de la propensión al clientelismo se prueba con un test del parámetro asociado al tratamiento de Familias en Acción, es decir, si $\beta_1 = 0$ la propensión al clientelismo es nula y si $\beta_1 > 0$ entonces la propensión al clientelismo es positiva y por tanto ser este un factor negativo en los hallazgos de las estimaciones de los modelos de Diferencia en Diferencias. Si $\beta_1 < 0$ podría especularse que existen comportamientos pro-sociales donde los beneficios colectivos se privilegian sobre los individuales. Se planteó además la estimación de una ecuación como la 7, en dónde además de incorporar la variable de tratamiento se incluye una interacción con el tipo de organización al que pertenece el hogar.

$$C_i = \alpha_i + \beta_1 T_{it} + \delta_1 (Org * T_i) + \beta_2 X_i + \epsilon_{it} \quad 7$$

De esta manera δ_1 indica si ser beneficiario de Familias en Acción y pertenecer a una organización *Org* determinada aumenta o disminuye la probabilidad de que un hogar adopte actitudes clientelistas.

2.3.3. Prueba de endogeneidad

Como se mencionó previamente se consideró necesario testear la presencia de factores endógenos asociados al capital social que condicionen la vinculación o salida del programa. La estrategia adoptada consistió en identificar de qué manera el capital social previo al ingreso o al egreso del programa explicaba su estado de vinculación a Familias en Acción. Como se presenta en la ecuación [8], T_t indica si el hogar era beneficiario o no en el momento t ; variable que se explica con Y_{t-1} , que es el estado del capital social en el periodo $t - 1$.

$$T_t = \alpha + \theta Y_{t-1} + \epsilon_i \quad 8$$

En tal sentido, la prueba de endogeneidad consistió en determinar si $\theta = 0$, en cuyo caso el capital social, del periodo previo al tratamiento, no afecta la participación en el programa.

2.3.4. Grupos de tratamiento: Familias en Acción

El panel de datos de la ELCA permite categorizar a los hogares en cuatro tipos: (i) hogares beneficiarios de Familias en Acción solo en 2010, (ii) hogares beneficiarios de Familias en Acción solo en 2013, (iii) hogares beneficiarios de Familias en Acción tanto en 2010 como en 2013, y (iii) hogares que no fueron beneficiarios de Familias en Acción en ningún momento observado. La posibilidad de observar beneficiarios en distintas etapas de tratamiento permitió contrastar cada una de las hipótesis sobre los tipos de impactos de Familias en Acción sobre el capital social.

La primera hipótesis que se contrasta es si Familias en Acción crea capital social en el corto plazo con el grupo de tratamiento definido como aquellos que ingresaron como beneficiarios en 2013. Si bien, no existe disponibilidad de la fecha de ingreso al programa, si es posible asegurar que no fueron beneficiarios en 2010, y para ellos es claro la identificación de su estado antes del programa. La definición de corto plazo está asociada con que no han transcurrido ni décadas ni generaciones desde el inicio de la intervención para esperar posibles efectos en capital social. Los impactos de estos hogares se estiman al deducir el estado de hogares de control que no fueron beneficiarios del programa en los dos años observados.

Por otro lado, se quiere encontrar evidencia de los resultados una vez se da el egreso del programa. La segunda hipótesis establece que es posible que se destruya el capital social de los hogares beneficiarios después de su salida. Esta información la proporciona el grupo de hogares beneficiarios de Familias en Acción solo en 2010. Al igual que antes, si bien no existe la fecha de finalización de la transferencia monetaria, si se puede afirmar que para 2013 estos hogares ya no la recibían, y por tanto se puede observar el estado de los hogares que alguna vez fueron beneficiarios pero que eventualmente ya no lo fueron. Los posibles impactos del programa en el capital social tras la salida de este, se estiman al comparar los hogares beneficiarios que egresaron frente a aquellos hogares que continuaron siendo beneficiarios, o los hogares de transición en el periodo observado.

3. Datos

3.1. Panel ELCA

Los datos empleados en esta evaluación corresponden a las dos mediciones disponibles de la Encuesta Longitudinal de los Andes (ELCA) para 2010 y 2013. Las estadísticas descriptivas de la ELCA se presentan en la tabla 1. Esta base de datos tiene la ventaja de hacer seguimiento en el tiempo al mismo grupo de hogares urbanos y rurales,

para indagar diversos aspectos sociales, económicos y comportamentales. Las dos mediciones de la ELCA han permitido identificar el dinamismo de la composición de los hogares colombianos, encontrando que cerca de la mitad de los hogares (47% urbano y 53% rural) tuvieron algún tipo de recomposición interna porque recibieron miembros, expulsaron miembros o ambas; alrededor del 7% se dividieron y formaron otro hogar. (Cede, 2016, pág 35)

Para el propósito del estudio, los hogares considerados en el análisis corresponden a hogares panel. Es decir, hogares para los cuales se tenía información completa en los años de medición y además no migraron de la zona urbana a la zona rural o viceversa⁴. Así, el análisis se centra en la población urbana que corresponde a 4380 hogares panel⁵.

De la información disponible en la ELCA, dos módulos son la base del presente estudio. El primer módulo es el de transferencias, indaga si los hogares fueron beneficiarios de algún programa social, es decir, es la fuente de información para establecer la variable de tratamiento. Si bien la ELCA indaga por varios programas de ayudas estatales, este documento se enfoca en analizar los hogares que fueron beneficiarios de Familias en Acción por los siguientes tres criterios. Primero, la estrategia de implementación del programa ha tenido y tiene continuidad en el tiempo, hay información suficiente para los dos años del panel, y los resultados pueden ser empleados a posteriori. Segundo, en términos de consistencia estadística la distribución de los grupos de tratamiento por año, zona, y otras variables de características del hogar tienen coeficientes de variación inferiores al 10%, lo que garantiza la calidad en el análisis de la información. Tercero, el número de hogares beneficiarios de Familias en Acción representados en la ELCA es cercano al número de hogares registrados reportados por Acción social⁶ como beneficiarios en 2010 y 2013.

El segundo módulo de la ELCA empleado en este estudio fue el de capital social, el cual brinda la información correspondiente a las variables de impacto del estudio. Indaga por el componente de asociatividad del capital social. Las preguntas dirigidas a los jefes y/o cónyuges indagan por los tres niveles de capital social definidos: (1) si pertenece algún grupo, (2) si además de pertenecer, ellos asisten regularmente a las reuniones del grupo al que pertenecen y (3) si además de pertenecer, asistir, es líder en el grupo.

Se emplearon además los módulos de características del hogar y de sus miembros., el modulo de eventos que desestabilizaron el hogar en últimos tres años, y con base a la propuesta de ELCA (2016) la definición de clientelismo se basó en una de las preguntas del módulo de participación política, específicamente la pregunta *Podría decirme si para decidir*

⁴ Como se especifica en la Guía de Usuario de la ELCA y se corrobora en la base de datos, “los hogares cambian su composición a lo largo del tiempo, debido a que los hijos en un hogar crecen y deciden formar su propio hogar, o a una separación del jefe del hogar y el cónyuge” (Cede, 2016). En tal sentido, hogares panel son hogares que no se habían dividido en la segunda medición.

⁵ Según el diseño muestral de la ELCA, estos hogares ponderados por el factor de expansión representan cerca 6460000 de hogares en 2010 y 7800000 en 2013.

⁶ Según el valor de referencia disponible en 2013 el número de hogares beneficiarios de Familias en Acción fue de 1603581. Los datos de la ELCA indicando que con un 90% de confianza los hogares que reportan ser beneficiarios son 1481558, lo que corresponde a 92.4% de los datos oficiales.

por quién votar ¿usted ha tenido en cuenta beneficios, regalos o trabajos que un candidato le ofreció a usted o un familiar a cambio de su voto?.

Según la tabla 1 de los datos de la ELCA se puede resaltar que los jefes de los hogares tienen 45 años de edad en promedio. El nivel educativo de hogares beneficiarios es bajo, con ocho años promedio de educación, indicando que en su mayoría tienen primaria aprobada y secundaria incompleta. Los hogares están compuestos por al menos cuatro personas. El 24% de los hogares tiene alguna privación material en el hogar, es decir que las condiciones de la vivienda son favorables en relación al estado de los pisos, las paredes, los servicios de alcantarillado, acueducto y sanitario. La participación en el mercado laboral es amplia, en el 77% de los hogares el jefe del hogar se encuentra trabajando.

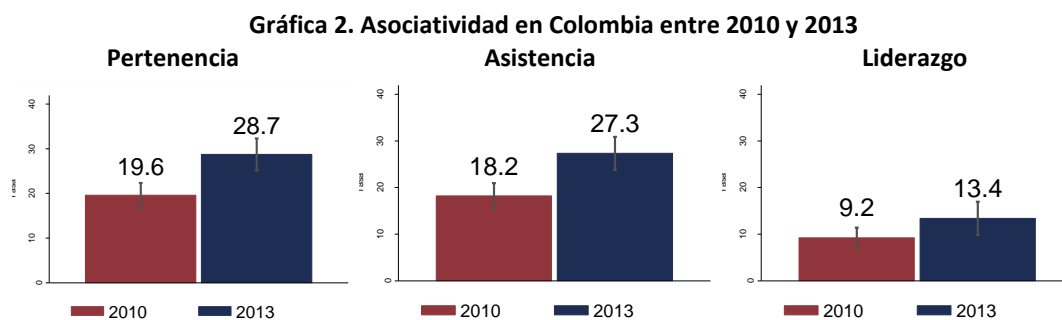
Tabla 1. Estadísticas descriptivas ELCA

		Media	Desviación Estándar	Mínimo	Máximo	Observaciones
Demográficas	Número de miembros del hogar	4,29	1,90	2	28	8760
	Jefe del hogar afiliado a Seguridad Social	0,91	0,29	0	1	8760
	Sexo del Jefe (Hombre)	0,64	0,48	0	1	8760
Económicas	Número de privaciones del hogar	0,49	1,03	0	7	8760
	Número de activos en el hogar	9,18	6,09	0	34	8760
	Ingreso total del hogar	1105758	1057914	0	9880096	8760
	Hogar en estrato socioeconómico 1	2,06	0,86	1	4	8760
	Jefe del hogar tiene trabajo	0,77	0,42	0	1	8760
Educativas	Educación del Jefe	8,39	4,53	0	21	8760
Eventos climáticos	Hogar afectado por inundación	0,08	0,27	0	1	8760
	Hogar afectado por avalancha	0,02	0,13	0	1	8760
	Hogar afectado por creciente	0,03	0,17	0	1	8760
	Hogar afectado por hundimiento	0,02	0,15	0	1	8760
	Hogar afectado por temblor	0,03	0,17	0	1	8760
Étnicas	Hogar con miembro indígena	0,05	0,21	0	1	8760
	Hogar con miembro afrodescendiente	0,07	0,25	0	1	8760
Choques	Hogar tuvo algún evento negativo	0,33	0,47	0	1	8760

Fuente: Cálculos DSEPP con base ELCA 2010-2013.

3.1.1. Capital social

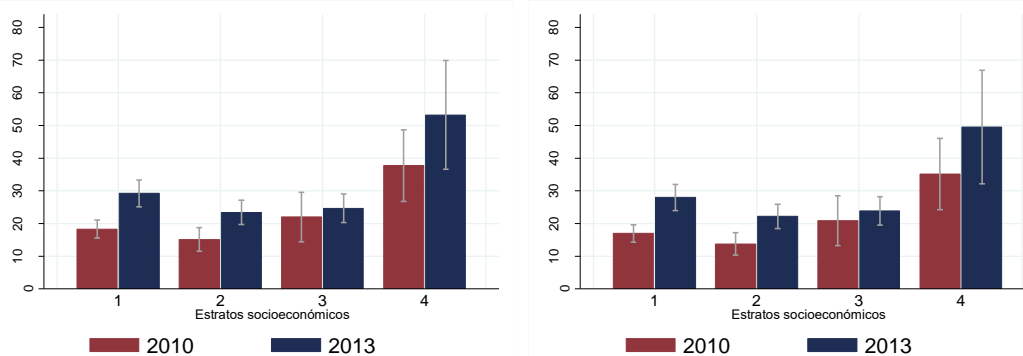
De acuerdo a la información disponible en la ELCA, en la zona urbana de Colombia en 2010 el 19.6% de los hogares pertenecían a alguna organización social, civil o comunitaria, proporción que aumentó a 28.7% para el 2013. La tasa de asistencia a las organizaciones sociales a las que pertenecen también se incrementó en el periodo señalada pasando de 18.2% a 27.3%. En ambos casos este dinamismo en la asociatividad fue estadísticamente significativo. La tasa de liderazgo también incrementó, pasando de 9.2 % a 13.4%, sin embargo en este cambio en el tercer nivel de asociatividad definido resulta no ser estadísticamente significativo.



Fuente: Cálculos DSEPP con base ELCA 2010-2013.

Las tasas promedio de pertenencia, asistencia y liderazgo observadas entre las regiones, indican que las regiones de Colombia con mayor nivel de asociatividad son la Atlántica y la Oriental, donde más del 30% de los hogares pertenecen a alguna organización social y asisten a sus reuniones. Cabe tener en cuenta que la región central presentó el aumento más alto en asociatividad: la proporción de pertenencia pasó de 7.5% a 24.5% y la tasa de asistencia paso de 7.4% a 22.6%. No obstante, no existen diferencias significativas en la asociatividad de los hogares entre las regiones del país.

Gráfica 3. Asociatividad en Colombia según estrato socioeconómico entre 2010 y 2013



Fuente: Cálculos DSEPP con base ELCA 2010-2013.

Al observar los niveles de asociatividad distinguiendo por estrato socioeconómico se resaltan dos hechos. Primero, los hogares residentes en estratos más altos participan más activamente en organizaciones sociales, tienen mayores tasas de pertenencia, asistencia y liderazgo. Segundo, en todos los estratos socioeconómicos hubo un incremento en las tasas de pertenencia y asistencia promedio, entre 2010 y 2013, no obstante dicho incremento no fue estadísticamente significativo.

4. Resultados

Como se mencionó en la estrategia empírica, el primer paso de las estimaciones consistió en hacer una prueba para descartar la presencia de posible endogeneidad en el tratamiento. A saber, existe la preocupación de que la participación en Familias en Acción

esté determinada por el capital social de los hogares; bien porque los miembros del hogar tienen vínculos con los funcionarios encargados de la asignación de cupos (o elaboración de lista de registro), o bien porque tienen redes sociales suficientemente sólidas que les permite tener una ventaja en el tipo de información requerida para hacer parte del programa, o porque acumulan tanto capital social que sus condiciones cambian y salen del programa debido a que su capital social se los permite.

Los resultados de la estimación del θ presentado en la ecuación [8] descartan la presencia de endogeneidad, éstos indican que es posible descartar que en los niveles de capital social en 2010 afecten significativamente el estado de tratamiento en 2013, bien sea que hubiera ingresado a Familias en Acción, egresado de éste o continuado como beneficiario. Además, a pesar de la latente preocupación, el programa se ha blindado con mecanismos para prevenir el fraude en la inscripción de hogares, estableciendo condiciones de verificación y reverificación (Angulo, 2016).

Ahora bien, según la estrategia propuesta para la identificación de los efectos de Familias en Acción sobre el capital social de sus beneficiarios. Primero, se presenta evidencia a favor de la creación de capital social en el corto plazo en los niveles de pertenencia y asistencia de la asociatividad. En segundo lugar, se presentan las estimaciones para los hogares egresados del programa. Tercero, se muestra evidencia de la existencia de algunos efectos heterogéneos en la creación de capital social. Por último, se presentan los resultados de las estimaciones de acumulación de capital social y se los resultados de las estimaciones de la propensión al clientelismo.

4.1. Ingreso a Familias en Acción y creación de capital social

La tabla 2 se divide en tres paneles, el (A) de Pertenencia, el (B) de Asistencia y el (C) de Liderazgo y siete columnas que presentan las estimaciones al incluir los vectores de las covariables de control. presenta los resultados de las estimaciones del modelo de Diferencia en Diferencias, sin emparejamiento por observables, para el grupo de tratamiento de Familias en Acción que prueba la hipótesis de creación de capital social. Cada una de las siete columnas prueba la inclusión acumulativa de vectores de variables que controlan por aspectos demográficos, económicos, educativos, étnicas, climáticos y eventos negativos. Concretamente, se presenta el estimador de Diferencia en Diferencias δ_3 tal como se definió en la ecuación [7] como el impacto de Familias en Acción en pertenencia (panel A), asistencia (panel B) y liderazgo (panel C).

De acuerdo a los resultados de las estimaciones por Diferencia en Diferencias, el impacto de Familias en Acción en el nivel de pertenencia a organizaciones sociales es de 8.09 puntos porcentuales cuando no se controla por ningún vector de variables (Columna I – Panel A), este efecto se mantiene consistente a medida que se incluyen los diferentes vectores de covariables a lo largo de las columnas II a VI. Finalmente, al controlar conjuntamente por covariables demográficas, económicas, educativas, étnicas, climáticas y por eventos negativos, la estimación del modelo de impactos de Familias en Acción en la creación de capital social a nivel de pertenencia a organizaciones sociales es de 6.48 puntos porcentuales (Columna VII – Panel A).

Tabla 2. Impacto del ingreso a Familias en Acción en capital social. Sin soporte común

Ingreso a Familias en Acción		I	II	III	IV	V	VI	
Panel A	Pertenenencia	Impacto	0.0809** (0.0347)	0.0808** (0.0345)	0.0645* (0.0351)	0.0641* (0.0345)	0.0649* (0.0339)	0.0648* (0.0338)
		Observaciones	4,852	4,852	4,852	4,852	4,852	4,852
		Número de hogares	2,426	2,426	2,426	2,426	2,426	2,426
		R ²	0.026	0.026	0.032	0.032	0.034	0.035
Panel B	Asistencia	Impacto	0.0792** (0.0347)	0.0811** (0.0344)	0.0667* (0.0371)	0.0661* (0.0365)	0.0675* (0.0357)	0.0687* (0.0362)
		Observaciones	4,852	4,852	4,852	4,852	4,852	4,852
		Número de hogares	2,426	2,426	2,426	2,426	2,426	2,426
		R ²	0.025	0.025	0.029	0.029	0.032	0.034
Panel C	Liderazgo	Impacto	0.0226 (0.0170)	0.0231 (0.0174)	0.0139 (0.0203)	0.0139 (0.0200)	0.0126 (0.0189)	0.0137 (0.0193)
		Observaciones	4,852	4,852	4,852	4,852	4,852	4,852
		Número de hogares	2,426	2,426	2,426	2,426	2,426	2,426
		R ²	0.001	0.002	0.003	0.003	0.006	0.008
	Demográficas		Si	Si	Si	Si	Si	
	Económicas			Si	Si	Si	Si	
	Educativas				Si	Si	Si	
	Eventos climáticos					Si	Si	
	Étnicas						Si	
	Choques						Si	

Estimaciones de Diferencia en Diferencias. Sin soporte común

Efectos fijos por hogar y municipio de residencia línea de base

Errores estándar robustos entre paréntesis

*** p<0.01, ** p<0.05, * p<0.1

Fuente: Cálculos DSEPP con base ELCA 2010-2013.

El impacto estimado en la asistencia a organizaciones sociales (en el panel B) arroja también efectos positivos y estadísticamente significativos en este nivel de asociatividad derivados de la participación en Familias en Acción. La estimación sin controlar por covariables, indica que ser beneficiario ocasiona un incremento en los niveles de asistencia de 7.92 p.p. A medida que se controlan por las covariables mencionadas se deduce un impacto de 6.8 p.p. No obstante, de acuerdo a las estimaciones presentadas sobre la tasa de liderazgo (en el panel C), no existen efectos estadísticamente significativos sobre los niveles de liderazgo que ejercen los hogares que pertenecen y asisten a las organizaciones sociales.

La tabla 3, al igual que la anterior se distribuye según los tres niveles de asociatividad y las columnas de inclusión de covariables, presenta la estimación de los impactos con el modelo de Diferencia en Diferencias ahora controlando con efectos fijos del hogar después de emparejar hogares tratados con hogares de control no tratados⁷. Las estimaciones son

⁷ Ver anexo B – Soporte común

similares a los presentados en la tabla 1, indicando que el impacto de Familias en Acción sobre el capital social es consistente al controlar tanto por factores observables incluidos en la ecuación de participación como los no observables controlados por los efectos fijos de hogar.

Tabla 3. Impacto del ingreso a Familias en Acción en capital social. Con soporte común

Ingreso a Familias en Acción		I	II	III	IV	V	VI
Panel A Pertinencia	Impacto	0.0782** (0.0331)	0.0789** (0.0331)	0.0655* (0.0328)	0.0651** (0.0322)	0.0664** (0.0316)	0.0666** (0.0315)
	Observaciones	4,822	4,822	4,822	4,822	4,822	4,822
	Número de hogares	2,411	2,411	2,411	2,411	2,411	2,411
	R ²	0.025	0.026	0.031	0.031	0.033	0.034
Panel B Asistencia	Impacto	0.0795** (0.0326)	0.0824** (0.0325)	0.0692** (0.0339)	0.0686** (0.0334)	0.0704** (0.0326)	0.0719** (0.0329)
	Observaciones	4,822	4,822	4,822	4,822	4,822	4,822
	Número de hogares	2,411	2,411	2,411	2,411	2,411	2,411
	R ²	0.024	0.025	0.029	0.030	0.032	0.034
Panel C Liderazgo	Impacto	0.0241 (0.0157)	0.0243 (0.0161)	0.0158 (0.0190)	0.0158 (0.0188)	0.0149 (0.0179)	0.0160 (0.0183)
	Observaciones	4,822	4,822	4,822	4,822	4,822	4,822
	Número de hogares	2,411	2,411	2,411	2,411	2,411	2,411
	R ²	0.002	0.002	0.003	0.003	0.005	0.007
	Demográficas		Si	Si	Si	Si	Si
	Económicas			Si	Si	Si	Si
	Educativas				Si	Si	Si
	Climáticas					Si	Si
	Étnicas						Si
	Eventos Negativos						Si

Estimaciones de Diferencia en Diferencias. Después de emparejamiento.

Efectos fijos por hogar y municipio de residencia línea de base

Errores estándar robustos entre paréntesis

*** p<0.01, ** p<0.05, * p<0.1

Fuente: Cálculos DSEPP con base ELCA 2010-2013.

El impacto promedio en la pertenencia a organizaciones sociales es de 6.66 p.p al controlar por todas las covariables, mientras que el impacto en la asistencia es de 9.6 p.p. Se confirma la evidencia de que el impacto en la tasa de liderazgo es nulo. Este resultado indica que el nivel de capital social más alto definido como liderazgo no se alcanza a impactar en el corto plazo. Esto plantea la posibilidad de que este tipo de capital social requiera otro tipo de intervenciones más focalizadas o intervenciones más permanentes.

Estos resultados son evidencia de que tanto el *sentido de comunidad*, como el sentimiento de empatía por hogares que comparten las mismas condiciones sociales (por ejemplo, el sentirse un par con otro beneficiario de Familias en Acción) se generan desde la

exposición a los recursos del programa tanto los encuentros, las asambleas, como las transferencias monetarias. Comprobándose la dirección en la que actúan los mecanismos de transmisión propuestos en la gráfica 1. Por ejemplo, la necesidad de información frente a los procesos de implementación, la necesidad de acompañamiento que surgen en las reuniones a las cuales son invitados a participar como los encuentros de cuidado o los encuentros de madres líderes.

4.2. Salida de Familias en Acción desacumulación o destrucción de capital social.

En esta sección se presentan los resultados de las estimaciones de la salida de los hogares que fueron beneficiarios de 2010, y que su proceso de transferencias monetarias culminó debido a que los hogares agotan las condiciones elegibilidad. Estas estimaciones prueban la hipótesis de que una vez los hogares dejan de recibir la transferencia monetaria, el capital social que estos han acumulado no se destruye. En tal sentido, se esperaría que el δ_1 , descrito en la ecuación 2, no sea estadísticamente significativo. Alternativamente δ_1 podría ser negativo, en cuyo caso se estaría encontrando que los logros en capital social, a saber, la creación de capital social que se dan en el corto plazo se destruye, que δ_1 sea positivo; en cuyo caso se estaría encontrando que después de salir del programa, los impactos en capital social se acentúan.

La tabla 4. presenta las estimaciones del efecto de finalizar la intervención del programa. Al igual que en las tablas anteriores los resultados se presentan por paneles: (A) Pertenencia, (B) Asistencia, y (C) Liderazgo. Asimismo, las columnas presentan el coeficiente de impacto estimado cuando se incluyen aditivamente las covariables de control definidas. El resultado global es que, una vez los hogares que fueron beneficiarios de Familias en Acción en algún momento no pierden el nivel de asociatividad que habían acumulado.

Tabla 4. Impactos de la salida de Familias en Acción sobre el capital social.

Salida a Familias en Acción		I	II	III	IV	V	VI	
Panel A	Pertinencia	Impacto	-0.0285 (0.0341)	-0.0248 (0.0342)	-0.00270 (0.0317)	-0.00270 (0.0318)	-0.00280 (0.0312)	0.00924 (0.0337)
		Observaciones	1,812	1,812	1,812	1,812	1,812	1,812
		Número de hogares	906	906	906	906	906	906
		R ²	0.041	0.042	0.056	0.060	0.071	0.085
Panel B	Asistencia	Impacto	-0.0379 (0.0277)	-0.0340 (0.0270)	-0.0126 (0.0268)	-0.0126 (0.0270)	-0.0137 (0.0265)	-0.00111 (0.0271)
		Observaciones	1,812	1,812	1,812	1,812	1,812	1,812
		Número de hogares	906	906	906	906	906	906
		R ²	0.047	0.050	0.065	0.069	0.081	0.096
Panel C	Liderazgo	Impacto	-0.0229 (0.0239)	-0.0217 (0.0248)	-0.00845 (0.0268)	-0.00845 (0.0270)	-0.00939 (0.0260)	-0.00478 (0.0263)
		Observaciones	1,812	1,812	1,812	1,812	1,812	1,812
		Número de hogares	906	906	906	906	906	906
		R ²	0.008	0.011	0.025	0.029	0.045	0.051
	Demográficas		Si	Si	Si	Si	Si	
	Económicas			Si	Si	Si	Si	
	Educativas				Si	Si	Si	
	Eventos climáticos					Si	Si	
	Étnicas						Si	
	Choques						Si	

Estimaciones de Diferencia en Diferencias. Después de emparejamiento

Efectos fijos por hogar y municipio de residencia línea de base

Errores estándar robustos entre paréntesis

*** p<0.01, ** p<0.05, * p<0.1

Fuente: Cálculos DSEPP con base ELCA 2010-2013.

Los resultados de las estimaciones indican que los $\hat{\delta}_1$ son consistentemente negativos en todos los niveles de asociatividad, sin embargo, estadísticamente son iguales a cero, es decir, que prueban la hipótesis de que el capital social no se destruye después de la salida del programa. En este aspecto es importante recordar que la definición de capital social implica que es acumulable y que es colectivo. Los hogares dejan de generar capital social adicional al egresar de Familias en Acción (a juzgar porque δ_1 no es positivo) pero es de esperar que en promedio los niveles se mantengan, en este caso, la proporción de hogares que pertenecen y asisten a las organizaciones sociales permanece.

4.3. Efectos heterogéneos por grupos poblacionales

Como se anticipó en la estrategia empírica se quiere probar la hipótesis de que el proceso de creación de capital social es diferenciado por tipo de población. Las siguientes estimaciones parten del supuesto de que las poblaciones en condición de vulnerabilidad tienen un nivel menor capital social en comparación al de otros hogares que no experimentan las mismas condiciones de vulnerabilidad. En tal medida existe un escenario

en el que es posible o bien generar en dichos hogares vulnerables el capital social necesario para que se nivelen al mismo estado de capital social de los hogares no vulnerables; o bien generar un capital social superior al de un hogar promedio.

Se identificaron hogares indígenas, afrodescendientes o afectados por factores desestabilizadores como tres condiciones de vulnerabilidad a ser incluidos en los modelos de heterogeneidad. Tanto los hogares indígenas como los afrodescendiente parten del autoreconocimiento étnico de los hogares, mientras que los factores de desestabilización se definieron como la presencia de algún evento que hubiera tenido una consecuencia negativa en el hogar, como haber sido afectado por una inundación o la pérdida de un miembro del hogar.

La tabla 5. presenta los resultados de las estimaciones de los modelos de efectos heterogéneos del impacto de Familias en Acción en la creación de capital para los hogares indígenas en la primera columna, para los hogares afrodescendientes en la segunda columna y para los hogares que estuvieron afectadas por algún evento negativo. Al igual que las tablas anteriores los tres paneles son A de pertenencia, B Asistencia y C Liderazgo. La primera columna presenta las estimaciones de los impactos adicionales de pertenecer a una familia indígena, la segunda columna las estimaciones de pertenecer a una familia afrodescendiente y la tercera columna de estar en una familia que hubiera sido afectada por evento negativo. En cada panel se presenta primero el impacto medio en los tratados que no son vulnerables, la segunda fila presenta el efecto adicional de ser tratado en un hogar vulnerable y la tercera fila presenta el impacto adicional, el η de la ecuación 4.

Tabla 5. Impactos heterogéneos de Familias en Acción sobre el capital social.

		Ingreso a Familias en Acción	Indígena	Afrodescendiente	Choques
Panel A	Pertenenencia	Impacto adicional	-0,0724	0,2181	0,0840
		étnica/vulnerable	(0,1663)	(0,1463)	(0,0629)
		P-valor	0,6634	0,1361	0,1817
		Observaciones	4,822	4,822	4,822
		Hogares Panel	2,411	2,411	2,411
		R^2	0.032	0.032	0.031
		Ingreso a Familias en Acción	Indígena	Afrodescendiente	Choques
Panel B	Asistencia	Impacto adicional	-0,0627	0,2469	0,1082
		étnica/vulnerable	(0,1579)	(0,1451)	(0,0603)
		P-valor	0,6911	0,0889	0,0728
		Observaciones	4,822	4,822	4,822
		Hogares Panel	2,411	2,411	2,411
		R^2	0.032	0.031	0.030
		Ingreso a Familias en Acción	Indígena	Afrodescendiente	Choques
Panel C	Liderazgo	Impacto adicional	0,0701	0,1445	0,0228
		étnica/vulnerable	(0,1032)	(0,0891)	(0,0385)
		P-valor	0,4967	0,1050	0,5549
		Observaciones	4,822	4,822	4,822
		Hogares Panel	2,411	2,411	2,411
		R^2	0.004	0.005	0.005

Estimaciones de Diferencia en Diferencias. Después de emparejamiento

Efectos fijos por hogar y municipio de residencia línea de base

Errores estándar robustos entre paréntesis

Fuente: Cálculos DSEPP con base ELCA 2010-2013.

Para el caso de los hogares indígenas (primera columna), los resultados de la estimación indican que el impacto promedio en pertenencia a organizaciones sociales para los hogares beneficiarios de Familias en Acción, que no son indígenas es de 7.37 p.p mientras que el efecto adicional de ser indígena es negativo -14.6 p.p, esto quiere decir que el impacto neto sobre la tasa de pertenencia para los hogares identificados como indígenas es de -7.2 p.p. No obstante, esta reducción en el impacto promedio no resulta ser estadísticamente significativa, como se puede leer del p valor reportado.

Los hogares con población afrodescendiente (segunda columna – panel A) tienen un impacto neto de 21.8 p.p sobre la tasa de pertenencia a organizaciones sociales, el cual resulta ser estadísticamente significativo con un nivel de confianza del 90%. Finalmente, los hogares que estuvieron afectados por algún evento negativo (tercera columna – panel B) generan más capital social en el nivel de pertenencia en 10.8 p.p frente a los hogares que no sufrieron eventos negativos.

En general, los resultados de la tabla 4 indican que los beneficiarios de familias en acción que son de etnicidad indígena no tienen ninguna ventaja o desventaja en los tres niveles presentados de capital social, frente a los hogares beneficiarios que no son

indígenas. Por el contrario, si se encuentra evidencia de que los beneficiarios con etnicidad afrodescendientes pueden crear capital social adicionalmente en las tasas de pertenencia y asistencia a organizaciones sociales. En el nivel de pertenencia el impacto neto de ser afrodescendiente es de 21.8 p.p y en el de asistencia a organizaciones es de 24.6 p.p. No obstante, no se presenta ningún impacto adicional sobre el liderazgo.

Por otro lado, la tercera columna que presenta los coeficientes estimados para los hogares beneficiarios que tuvieron algún evento negativo, indican que éstos tienden a asociarse más que hogares tratados que no sufrieron ningún evento negativo, la creación de capital social fue de 8.4 p.p en el nivel de pertenencia y de 10.8 p.p en el nivel de asistencia. Un resultado particular, es que los hogares que tuvieron un evento negativo tienen un impacto positivo en la tasa de liderazgo. Tanto para el caso de los hogares afrodescendientes como para los hogares afectados por eventos negativos el efecto adicional (heterogéneo) sobre el capital social es más alto para la asistencia que para la pertenencia.

4.4. Organizaciones con mayor o menor capital social

En referencia a la identificación de las organizaciones social en la que se genera un mayor o menor capital social se realizaron dos ejercicios, el primero corresponde a la estimación de la ecuación 2 y la ecuación 4 pero definiendo la variable dependiente como en la sección 2.3.1 (Los resultados de la ecuación 4 se presentan en los anexos tablas 10 y 11. La tabla 6 presenta los resultados de los impactos netos de los hogares de familias en acción en situación de creación de capital social y los hogares egresados del programa. De acuerdo con los resultados el impacto de familias en acción en la creación de capital social es observable en las organizaciones sociales que incluyen organización educativas, culturales y medio ambientales, con un impacto de 3.4 p.p. Mientras que para este mismo tipo de organizaciones no se identifica un impacto en términos de destrucción de capital social. De manera curiosa se observa que los hogares que egresan de Familias en Acción tiene un cambio positivo en la pertenencia a organizaciones religiosas en 3.4 p.p; este resultado de alguna manera es un indicativo de además de no destruir el capital social de los hogares de familias en acción, el egreso del programa se transforma en pertenencia a otras organizaciones como las religiosas.

Tabla 6. Impactos de Familias en Acción sobre el capital social según tipo organización.

Impacto en pertenencia	JAC	Religiosas	Sociales	Otras
Ingreso Familias en Acción	0,00211 (0,0226)	-0,00319 (0,0245)	0,0348** (0,0161)	0,0241* (0,0119)
Salida Familias en Acción	-0,0112 (0,0162)	0,0348** (0,0165)	-0,0337 (0,021)	0,000135 (0,0183)
Demográficas	Si	Si	Si	Si
Económicas	Si	Si	Si	Si
Educativas	Si	Si	Si	Si
Observaciones	6,730	6,730	6,730	6,730
Número de hogares	3,365	3,365	3,365	3,365
R ²	0,016	0,035	0,016	0,017

Efectos fijos por hogar y municipio de residencia línea de base

Errores estándar robustos entre paréntesis

*** p<0.01, ** p<0.05, * p<0.1

Fuente: Cálculos DSEPP con base ELCA 2010-2013.

4.5. Propensión al clientelismo en hogares beneficiarios

El clientelismo es un problema de acción colectiva que afecta negativamente el bienestar social porque privilegia los intereses particulares sobre los colectivos, es decir, es el escenario contrario a lo esperado a través de la acumulación de capital social. Si los hogares beneficiarios de Familias en Acción son clientelistas, los impactos observados en la creación de capital social pueden verse deteriorados vía actitudes clientelistas. En el anexo B se presentan los coeficientes estimados de la ecuación [7], los cuales indican que el hecho de pertenecer a una determinada organización social no tiene un efecto causal positivo sobre la probabilidad de aceptar ayudas o beneficios a cambio de un voto preferencial en las elecciones locales. De hecho, se encuentra evidencia de que en los hogares que pertenecen a las Juntas de Acción Comunal y a Sindicatos tienen a adoptar menos actitudes clientelistas. Los resultados de las estimaciones de la propensión al clientelismo arrojan evidencia de que los logros en asociatividad pueden estar generando incentivos en contra del clientelismo, es decir, que Familias en Acción está generando acciones pro-sociales a favor de valores cívicos y acciones moral y socialmente correctas.

5. Conclusiones

El capital social ha sido observado como una forma de interacción social que refleja como las decisiones que los individuos toman pueden estar basadas en el bienestar común y no solo por el bienestar individual, esto a pesar de que los individuos deben incurrir en costos como dedicación de tiempo de ocio para hacer y sentirse parte de una comunidad. También existe evidencia que diferentes formas de capital social están relacionadas con indicadores de crecimiento económico en algunos países. La asociatividad es una medida

robusta del capital social que permite cuantificar su stock acumulativo en tres niveles, definidos como: pertenencia a organizaciones sociales, asistencia y liderazgo.

Se realizaron estimaciones de Diferencia en Diferencias para probar la hipótesis de que Familias en Acción tiene un efecto positivo sobre la acumulación de capital social entre sus beneficiarios. Los hallazgos revelan el programa si construye capital social en el corto plazo, observándose impactos de 9.93 puntos porcentuales sobre la tasa de pertenencia y de 9.6 puntos porcentuales sobre la tasa de asistencia.

La asistencia regular a las organizaciones sociales, la cual implica mayor compromiso frente a los temas colectivos, los impactos son de 8.3 puntos porcentuales. En relación a este resultado, cabe la pena resaltar que, la acción de asistir regularmente involucra visibilidad social o en la comunidad. Aunque esto no implica que la motivación sea exclusivamente altruista, si transmite reciprocidad: una persona que asiste a las reuniones de un grupo genera la percepción de que dicho grupo puede contar con él.

No obstante, no se encontró ningún impacto sobre liderazgo en organizaciones sociales. El liderazgo tiene un mayor grado de compromiso social y el hecho de que no se encuentran impactos significativos en este nivel, es coherente con el hecho de que éste implica acciones de corresponsabilidad con un colectivo mayores, lo que podría implicar más recursos individuales en términos de habilidades o tiempo disponible.

Independientemente de las razones por las cuales un hogar determinado deja de ser beneficiario de Familias en Acción; es de interés establecer en qué medida un hogar que sale del programa, mantiene o no el nivel de capital social que había acumulado justo antes de egresar del mismo. Las estimaciones indican que, el nivel de capital social, creado y acumulado se mantiene una vez los hogares culminan su ciclo en el programa. Es decir que, no se destruye ni se desacumula el capital social alcanzado por una familia beneficiaria que. Este tipo de hallazgos han parecido ser de interés para entidades como Prosperidad Social, encargada de la implementación del programa, con el fin establecer posibles mecanismos de salida que eviten pérdidas en los impactos que se obtienen en las variables de interés, como capital humano y pobreza.

Los hogares para los cuales Familias en Acción crea Capital Social, tienen un impacto más alto en la pertenencia a organizaciones sociales, que los hogares que han estado más tiempo expuestos a los beneficios del programa, es decir, una vez se alcanza un nivel dado de asociatividad los hogares se mantienen allí, y posiblemente empiezan a acumular capital social en otro aspecto: en lugar de aumentar la tasa de pertenencia, es posible que los hogares ahora además asistan a la reuniones frecuentemente, o simplemente estén generando capital social no formal. Según los autores (Adato et al, 2010), los efectos de los programas sociales sobre el capital humano o el capital social se generan como retornos sociales, en lugar de retornos privados o individuales. Es decir que una vez se crea capital social éste no beneficia únicamente a los que pertenecen o asisten sino a todo su hogar o a toda su comunidad. La evaluación y diseño de las políticas públicas debe considerar qué impacto o efectos adicionales no intencionados se han o se están logrado, y más aún cuando dichos impactos se constituyen en un determinante posterior de mejor desempeño económico, de mejor calidad de vida y de cohesión social.

6. Anexo A – Descriptivas Capital Social y Asociatividad

Tabla 7. Distribución probabilidad de participación beneficiarios 2010

		Media	Desviación Estándar	Mínimo	Máximo	Observaciones
Asociatividad	Pertenece Organizaciones Sociales	0,24	0,43	0	1	8760
	Asistencia Organizaciones Sociales	0,22	0,42	0	1	8760
	Liderazgo Organizaciones Sociales	0,09	0,29	0	1	8760
Clientelismo	Proxy Clientelismo	0,04	0,19	0	1	8760
Perteneencia a tipo de organizaciones sociale	Número Organizaciones Sociales Pertenece	0,33	0,71	0	10	8760
	Pertenece JAC	0,06	0,24	0	1	8760
	Pertenece Org. Caridad	0,01	0,09	0	1	8760
	Pertenece Org. Comunitaria	0,01	0,11	0	1	8760
	Pertenece Org. Religiosa	0,10	0,30	0	1	8760
	Pertenece Junta Edificio	0,01	0,09	0	1	8760
	Pertenece Org. Estado	0,01	0,08	0	1	8760
	Pertenece Org. Étnica	0,00	0,06	0	1	8760
	Pertenece Org. Cultural Deportiva	0,03	0,16	0	1	8760
	Pertenece Org. Educativa	0,03	0,17	0	1	8760
	Pertenece Org. Medio Ambiente	0,01	0,09	0	1	8760
	Pertenece Asociación Vigilancia	0,01	0,07	0	1	8760
	Pertenece Sindicato Agreración	0,03	0,17	0	1	8760
	Pertenece Movimiento Político	0,02	0,13	0	1	8760
	Pertenece Otra Organización	0,01	0,09	0	1	8760

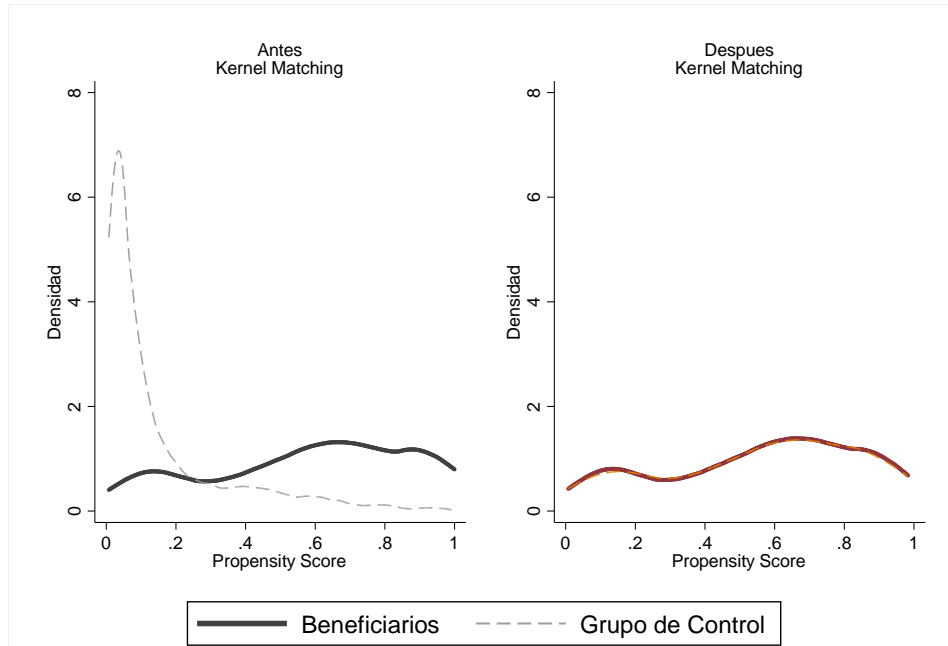
Fuente: Cálculos DSEPP con base ELCA 2010-2013.

7. Anexo B – Soporte común

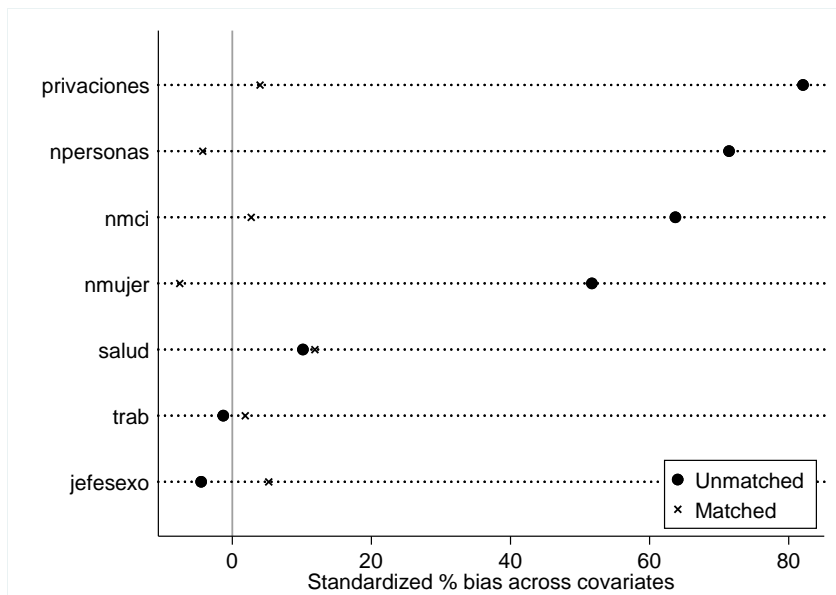
Como se describió en la sección empírica se realizó la estimación de técnicas de *Propensity Score Matching*, con el fin se seleccionar hogares beneficiarios y no beneficiarios a partir de variables de características observables del hogar que hicieran parte de una eventual función de participación en el programa. Las estimaciones se realizaron para el primer periodo 2010 de la ELCA y para los tres grupos de tratamiento definidos, a saber, beneficiarios solo en el primer periodo 2010, beneficiarios solo en el segundo periodo 2013 y beneficiarios en los dos periodos 2010 y 2013.

Se probaron varios métodos de emparejamiento como Caliper, Vecinos cercanos, *Local Linear Regression* y Kernel. Finalmente, la selección en observables se basó en el emparejamiento por Kernel, dado que éste era el que mayor sesgo eliminaba entre las variables observadas incluidas. Los modelos probit estimados de la ecuación de participación incluyeron: número de privaciones en el hogar, número de niños menores de cinco años, sexo del jefe del hogar, afiliación a seguridad social del jefe del hogar, jefe del hogar activo laboralmente, número de personas en el hogar y número de mujeres en el hogar. Las siguientes gráficas muestran la distribución de la probabilidad de ser tratado, antes y después del emparejamiento.

Gráfica 4. Distribución probabilidad de participación beneficiarios 2010

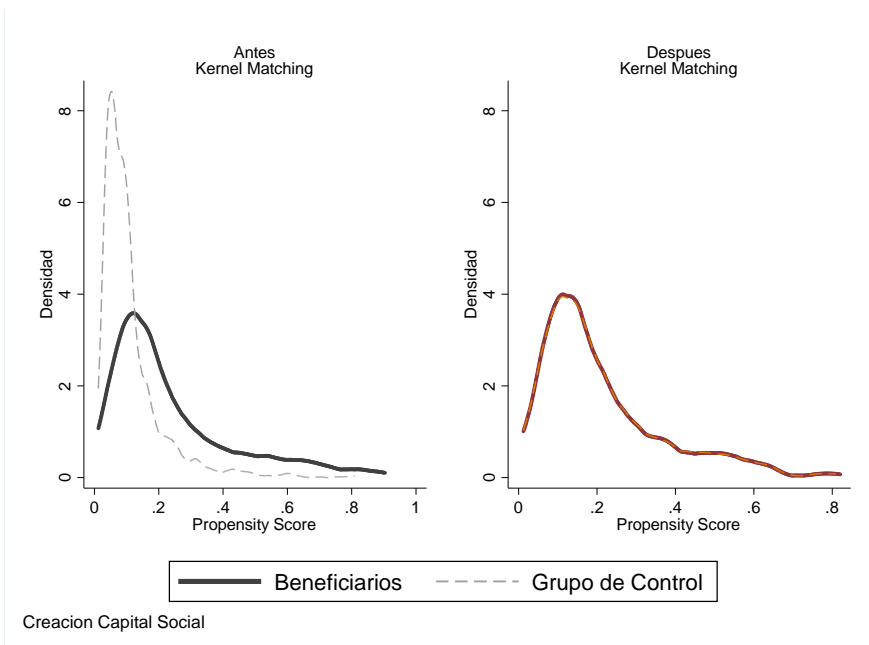


Acumulación Capital Social

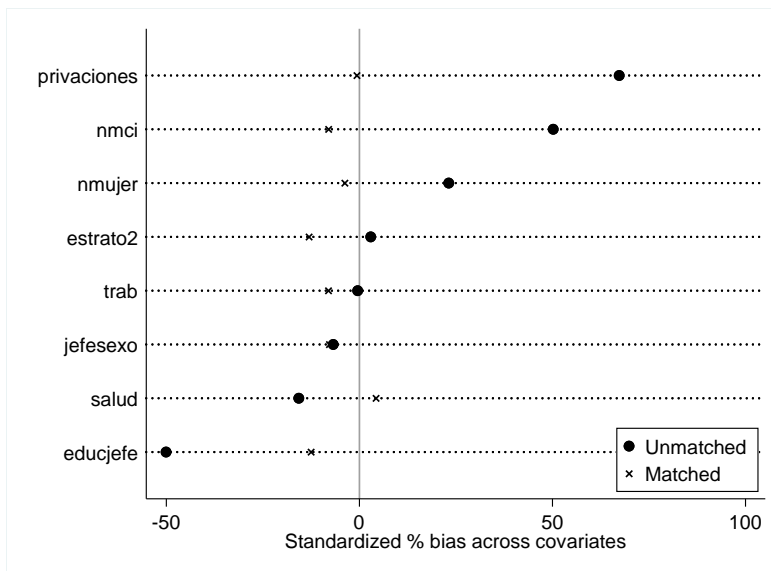


Fuente: Cálculos DSEPP con base ELCA 2010-2013.

Gráfica 5. Distribución probabilidad de participación beneficiarios 2013



Creacion Capital Social



Fuente: Cálculos DSEPP con base ELCA 2010-2013.

8. Anexo C – Regresiones de endogeneidad

Tabla 8. Regresiones prueba de endogeneidad

	Tratados solo 2013	Tratados solo 2010	Tratados 2010 y 2013
Pertenencia 2010	-0.0203 (0.0484)	0.0200 (0.110)	0.0511 (0.0608)
Asistencia 2010	0.0564 (0.0531)	-0.0127 (0.117)	0.0207 (0.0654)
Liderazgo 2010	-0.00779 (0.0305)	-0.0464 (0.0639)	-0.0163 (0.0360)
Número de miembros hogar	-0.00185 (0.00547)	0.0165** (0.00764)	0.0309*** (0.00540)
Número de privaciones en el hogar	0.0987*** (0.0114)	-0.0140 (0.0103)	0.113*** (0.00854)
=1 Vivienda propia	-0.0261** (0.0129)	-0.0507* (0.0299)	-0.0192 (0.0147)
Número de dependientes	0.0376*** (0.00767)	-0.0702*** (0.0128)	0.0605*** (0.00774)
=1 Menores de 5 años	0.0800*** (0.0159)	0.0507** (0.0220)	0.00445 (0.0161)
=1 Jefe hogar trabaja	0.00194 (0.0151)	-0.0365 (0.0398)	0.0712*** (0.0162)
Constante	0.0225 (0.0225)	0.413*** (0.0517)	-0.102*** (0.0235)
Observaciones	2,426	939	2,787
R ²	0.154	0.052	0.222

Errores estándar robustos entre paréntesis

*** p<0.01, ** p<0.05, * p<0.1

Fuente: Cálculos DSEPP con base ELCA 2010-2013.

9. Anexo D – Regresiones de clientelismo

Tabla 9. Regresiones modelo adicional de clientelismo

	Tratados solo 2013	Tratados solo 2010	Tratados 2010 y 2013
Tratamiento	0.00550 (0.0201)	-0.0427* (0.0237)	0.0341* (0.0180)
JAC	-0.0395* (0.0219)	-0.0204 (0.0361)	-0.0411* (0.0219)
JAC * Tratamiento	0.0323 (0.0581)	0.0886 (0.0737)	0.0229 (0.0415)
Org. Religiosa	0.0189 (0.0183)	-0.00278 (0.0382)	0.0176 (0.0183)
Religiosa * Tratamiento	-0.0408 (0.0446)	-0.00446 (0.0591)	-0.0223 (0.0420)
Org. Culturales	0.0270 (0.0290)	0.0489 (0.0523)	0.0267 (0.0289)
Culturales * Tratamiento	0.0216 (0.0753)	-0.145* (0.0810)	0.0245 (0.0582)
Sindicatos	-0.00363 (0.0277)	-0.00888 (0.0891)	-0.00371 (0.0275)
Sindicatos * Tratamiento	-0.0856** (0.0390)	0.285 (0.208)	-0.00184 (0.0909)
Otras Organizaciones	0.0127 (0.0257)	0.0588 (0.0506)	0.0126 (0.0258)
Otros * tratamiento	0.0296 (0.0823)	-0.0338 (0.0870)	0.0450 (0.0566)
Número de miembros hogar	-0.000808 (0.00290)	-0.000305 (0.00340)	0.00158 (0.00266)
Sexo del Jefe	-0.0104 (0.0116)	-0.0110 (0.0243)	-0.0117 (0.0116)
Seguridad social jefe	0.0185 (0.0117)	0.00299 (0.0241)	0.0112 (0.0115)
Número de privaciones en el hogar	0.0194** (0.00847)	0.00845 (0.00780)	0.0147** (0.00698)
Número de activos	-0.00228 (0.00139)	0.000188 (0.00308)	-0.00225 (0.00143)
Ingreso del hogar	5.96e-09 (4.52e-09)	-7.02e-09 (1.07e-08)	6.31e-09 (4.49e-09)
=1 Estrato 1	-0.00472 (0.0161)	-0.0263 (0.0448)	0.0140 (0.0159)
=1 Estrato 2	0.0126 (0.0117)	-0.0482 (0.0467)	0.0122 (0.0118)
=1 Jefe hogar trabaja	-0.0153 (0.0140)	-0.0150 (0.0316)	-0.0190 (0.0142)
Educación del Jefe	0.00111 (0.00133)	0.000853 (0.00270)	0.00140 (0.00134)
Constante	0.0753*** (0.0213)	0.154** (0.0612)	0.0674*** (0.0224)
Observaciones	2,414	936	2,773
R ^2	0.012	0.019	0.018

Errores estándar robustos entre paréntesis

*** p<0.01, ** p<0.05, * p<0.1

Fuente: Cálculos DSEPP con base ELCA 2010-2013.

10. Anexo E – Regresiones impactos heterogéneos según tipo de organización

Tabla 10. Impactos de Familias en Acción sobre el capital social según tipo organización.

		JAC	Religiosas	Sociales	Otras	
Panel A	Construcción Capital social	Impacto tratados no indígenas	0,00654	-0,00372	0,0325**	0,0313**
		Efecto adicional tratado indígenas	-0,0228	-0,025	-0,0157	-0,0121
		Efecto adicional tratado indígenas	-0,0791	0,016	0,0547	-0,117**
		Efecto adicional tratado indígenas	-0,0722	-0,043	-0,0631	-0,0446
		Impacto adicional indígenas	-0,0725504	0,0123155	0,08723668	-0,08545909
		(0,0718)	(0,0462)	(0,0648)	(0,0444)	
	P-valor	0,3181	0,7909	0,1854	0,0608	
Panel A	Destrucción Capital social	Impacto tratados no indígenas	-0,00744	0,0526***	-0,0386	-0,00182
		Efecto adicional tratado indígenas	-0,0157	-0,0178	-0,023	-0,0192
		Efecto adicional tratado indígenas	-0,063	-0,230***	0,0869**	0,0192
		Efecto adicional tratado indígenas	-0,103	-0,059	-0,0394	-0,0726
		Impacto adicional indígenas	-0,07045991	-0,17759965	0,04833747	0,01735292
		(0,103)	(0,0534)	(0,0251)	(0,0694)	
	P-valor	0,49765261	0,00181525	0,06093775	0,8036628	
	Observaciones	6,730	6,730	6,730	6,730	
	Número de hogares	3,365	3,365	3,365	3,365	
	R ²	0,017	0,039	0,018	0,017	

Errores estándar robustos entre paréntesis

*** p<0.01, ** p<0.05, * p<0.1

Fuente: Cálculos DSEPP con base ELCA 2010-2013.

Tabla 11. Impactos de Familias en Acción sobre el capital social según tipo organización.

		JAC	Religiosas	Sociales	Otras	
Panel A	Construcción Capital social	Impacto tratados no afrodescendientes	-0,00478	-0,0131	0,0266	0,0377***
		Efecto adicional tratado afrodescendientes	-0,0247	-0,0218	-0,0185	-0,0125
		Efecto adicional tratado afrodescendientes	0,0641	0,0859	0,0719	-0,137**
		Efecto adicional tratado afrodescendientes	-0,0485	-0,0856	-0,0534	-0,0581
		Impacto adicional afrodescendientes	0,05934428	0,07274632	0,09848612	-0,09953493
		(0,0421)	(0,0862)	(0,0464)	(0,0548)	
	P-valor	0,1661	0,4035	0,0395	0,0762	
Panel A	Destrucción Capital social	Impacto tratados no indígenas	-0,0136	0,0235	-0,032	0,00299
		Efecto adicional tratado indígenas	-0,0172	-0,0168	-0,0203	-0,017
		Efecto adicional tratado indígenas	0,0423	0,201**	-0,019	-0,0393
		Efecto adicional tratado indígenas	-0,111	-0,0931	-0,088	-0,0854
		Impacto adicional afrodescendientes	0,02866293	0,22421443	-0,0510526	-0,03632907
		(0,1069)	(0,0907)	(0,0908)	(0,0887)	
	P-valor	0,78995861	0,01745497	0,57686948	0,68420275	
	Observaciones	6,730	6,730	6,730	6,730	
	Número de hogares	0,017	0,039	0,017	0,018	
	R ²	3,365	3,365	3,365	3,365	

Errores estándar robustos entre paréntesis

*** p<0.01, ** p<0.05, * p<0.1

Fuente: Cálculos DSEPP con base ELCA 2010-2013.

11. Bibliografía

- Adato, M., & Hoddinott, J. (2010). *Conditional Cash Transfers in Latin America*. Washington: International Food Policy Research Institute.
- Adato, M., & Roopnaraine, T. (2010). Conditional Cash Transfer Programs, Participation, and Power. En M. Adato, & J. Hoddinott, *Conditional Cash Transfers in Latin America* (págs. 315-350). Maryland: The John Hopkins University Press.
- Angelucci, M., De Giorgi, G., Rangel, M., & Rasul, I. (2010). Family networks and school enrolment: Evidence from a randomized social experiment. *Journal of Public Economics*, 197-221.
- Attanasio, O., Polania-Reyes, S., & Pellerano, L. (2015). Building social capital: Conditional cash transfers and cooperation. *Journal of economic behavior and organization*, 22-39.
- Bowles, S., & Gintis, H. (2002). Social capital and community governance. *The Economic Journal*(112), 419-436.
- Cárdenas, J. C., & Sarmiento, P. J. (2016). Participacion and aid in Colombia: Social Organizaions and Prosocial Behavior through the lens of ELCA. En C. d. CEDE, *Colombia Motion* (págs. 149-176). Bogotá: Universidad de los Andes.
- Carpenter, J. P., Daniere, A. G., & Takahashi, L. M. (2004). Cooperation, trust, and social capital in Southeast Asian urban slums. *Journal of Economic Behavior and Organization*, 55, 533-551.
- Departamento Nacional de Planeación. (2008). *Programa Familias en Acción: Impactos en capital humano y evaluación beneficio costo*. Bogotá.
- DNP. (2014). *Encuesta Mundial de Valores 1997-2012: Una mirada evolutiva de los resultados para Colombia*. Bogotá: Imprenta Nacional de Colombia.
- DNP. (2015). *Encuesta Mundial de Valores. Una mirada comparada de los resultados de la sexta ola de medición 2010-2012*. Bogotá: Departamento Nacional de Planeación.
- DPS, DNP, & Acción Social. (2013). *Rediseño del programa Familias en Acción*. Bogotá.
- Fearon, J. D., Humphreys, M., & Weinstein, J. M. (2009). Can Development Aid Contribute to Social Cohesion after Civil War? *Amercian Economic Review*, 287-291.

- Khandker, S., Koolwal, G., & Samad, H. (2010). *Handbook on Impact Evaluation. Quantitative Methods and Practices*. Washington: World Bank.
- Putnam, R. D. (2002). *Democracies in Flux. The evolution of social capital in contemporary society*. Oxford University Press.
- Robert, P. (2001). Social Capital: Measurement and Consequences. . *Measurement and Consequences. Isuma: Canadian Journal of Policy Research [Internet]*, 41-51.
- SEI - Econometría. (2012). *Impactos de largo plazo del programa Familias en Acción en Municipios de menos de 100 mil habitantes en los aspectos claves del desarrollo del capital humano*. Bogotá: Departamento Nacional de Planeación.